

barid izbral izvajalca del za sanacijo stanovanjsko-gospodarskega objekta pri Tincu. Prioritetno so bila narejena naslednja dela: utrjevanje zidovja, sanacija ostrešja, njegovo prekritje z ravnimi strešnimi ploščami, izvedba fasadnega ometa in vgradnja novih oken.

Andrejka Ščukovt

337

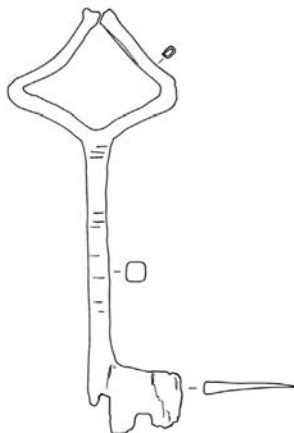
Naselje: Tolmin

Občina: Tolmin

Področje: A

Obdobje: srednji do novi vek

Janez Kavčič iz Tolmina (Triglavska 7) je leta 1963 pri kopanju temeljev za stanovanjsko hišo približno en meter globoko v ilovici izkopal železen ključ.



Opis: ključ za odpiranje vhodnih vrat ima rombično oblikovano zanko, ki je na vrhu odlomljena, ter pravokotno brado z dvema zarezama na spodnji strani. Po vratu je okrašen s horizontalnimi vrezi. D. 18,5 cm, š. zanke: 7,3 cm, š. brade 3,9 cm, š. vratu 0,9 cm. Risba: N. Grum.

Glede na podobne primerke najdbo umeščamo v čas med 13. in 15. stoletje.

Za informacije se zahvaljujem najditelju g. Kavčiču, ki predmet tudi hrani, za pomoč pri časovni umestitvi pa mag. Tomažu Nabergoju (Narodni muzej Slovenije, Ljubljana).

Miha Mlinar

338

Naselje: Tolmin

Občina: Tolmin

Področje: A

Obdobje: zgodnji srednji vek

Leta 1996 je vrtnarica Sandra Pajntar (Logaršče, občina Tolmin) med urejanjem mestnih gredic v Tolminu našla ulito bronasto okroglo fibulo.

Fibula je opredeljena kot zgodnjesrednjeveška (slovanska) v 10.–11. stoletje. Primerljiva je s fibulo iz Kranja (P. Bitenc 2001, Od Rimljanov do Slovanov. Katalog razstave, kat. št. 369, 13).

1. Bronasta okrogla fibula. Na dvignjenem srednjem delu fibule je upodobitev živali, verjetno ptiča z razprtimi krili. Detajli figure so nakazani z vrezji. V jamicah so ohranjeni drobni ostanki temnordečega emajla. Manjkata igla in nosilec za iglo. Pr. 2,6 cm, viš. 0,7 cm.

Martina Knavs, Miha Mlinar



Stanje ohranjenosti okrogle fibule. Fototeka TM.



Risba dvignjenega srednjega dela. Risba: N. Grum.



Risba dvignjenega srednjega dela z rekonstrukcijo emajla. Risba: N. Grum.

339

EŠD: 9966

Naselje: Tolminske Ravne

Občina: Tolmin

Ime: Tolminske Ravne - Klobučarjeva (Skalarjeva) domačija

Naslov: Tolminske Ravne 14

Področje: E

Obdobje: 19. stoletje

Vrsta dela: 8, 4

Novembra 2004 je na Tolminskem divjal orkanski veter, ki je v celovito popotresno obnovljeni vasi Tolminske Ravne povzročil kar nekaj škode. Veter je ruval stare drevesne sorte in predvsem odkrival strehe.

Poškodovana je bila tudi s slamo krita kašča na Skalarjevi domačiji. Občina Tolmin je na našo intervencijo in prošnjo za odpravo na kašči nastale škode odobrila finančna sredstva. Popravilo slamnate strehe je izvedel S. Šorli s Francove domačije iz Kneških Raven.

Andrejka Ščukovt

340

EŠD: 1465

Naselje: Topolovec

Občina: Koper

Ime: Topolovec – Cerkev sv. Jerolima

Področje: A

Obdobje: prazgodovina, pozni srednji vek

Vrste dela: 6

Med 13. 5. in 28. 5. 1999 je MZVNKD Piran zaradi nedovoljenega posega in uničenja dela arheoloških depozitov in grobnice opravil vrednotenje škode, ki je nastala v cerkvi sv. Hieronima, ki leži na pomolu z ledinskim imenom Monte d'Oro zahodno od vasi Topolovec v Slovenski Istri.

Kamniti tlak iz velikih pravokotno ali nepravilno oblikovanih, 7-8 cm debelih flišnih plošč sivobelega barve, je prvotno prekrival celotno površino cerkvene ladje in verjetno sodi v čas ob obnovi cerkve konec 19. stoletja (1888). Leta 1997 je bil delno uničen s posegom nepooblaščenih oseb, ki so v cerkvi iskale domnevno skrito zlato, o katerem gre beseda po okoliških vaseh in naj bi se nanašalo na »čas francoske okupacije«. Pri iskanju »zaklada« so poškodovali prag, ploščo v smeri proti sredini ladje ter celoten osrednji del ter spodkopal severovzhodni vogal prezbiterja.

Roparski vkop nepravilne ovalne oblike je popolnoma uničil konstrukcijo in vsebino grobnice.



Topolovec, roparski poseg v cerkvi. Foto: J. Bernik.

Med razbitimi ploščami in izkopanim materialom smo našli fragmente novoveške keramike, drobce lesa ter večje število človeških kosti. Sodeč po velikosti ekstremitet in lobanjskih značilnostih lahko sklepamo, da ostanki pripadajo predvsem otroškim pokopom.

Pri izkopu jame za časovno težko opredeljivo grobnico (15. stol. ?) so srednjeveški graditelji že na globini okoli 80 cm naleteli na flišno osnovo in jo zato z izklesavanjem dodatno poglobili. Glede na ohranjeno zahodno steno grobnice z ostankoma vogalov in meje vkopa lahko sklepamo na zidano konstrukcijo v izmeri 100 x 175 cm. Ožja stranica višine 60 cm je bila zgrajena iz desetih vrst neobdelanih lomljenih kamnov srednje velikosti (15 x 10 x 4 cm do 30 x 20 x 15 cm). Stene 100 cm globoke grobnice so skoraj v celoti nasedale na flišno osnovo, deloma pa tudi na sterilno ilovico, s katero so zapolnjeni posamezni žepi v flišu.

Izravnalno nasutje pod ploščami tlaka, debeline od 5 do 10 cm, so sestavljale posamezne manjše kamnite plošče in sivkasto rjava peščena zemlja. Med kamnitimi ploščami nismo odkrili ostankov, po katerih bi mogli sklepati na hodne površine,