

celulozne polpe Arboce 1000+200 ter na površini pustili delovati 45 minut. Pigmenti so se izkazali neobčutljive za delovanje amonijevega karbonata, le pri oknih ob straneh, kjer je bila uporabljena bakrova morda, smo raje uporabili amonijev bikarbonat. Kjer je bila plast preslikave trdovratnejša, si je bilo treba pomagati s ščetkanjem s plastičnimi krtačkami; to nam jeomogočila zelo kvalitetna in trdna fresco poslikava, ki ob tem ni utrpela nobene škode. Sledilo je temeljito izpiranje z naravnimi spužvami in vodo.

Mineralne skorje in koprene so se odstranjevale 10–15 minut z 10- do 20-odstotno raztopino kationskih smol, naneseno čez japonski papir s sepiolitom. Koncentracija in čas izpostavljenosti sta bila odvisna od debeline in trdote skorij. Kjer je bila na površini poslikave le rahla belkasta koprena in na bolj občutljivih mestih, posebno na figurah, se je 10-odstotna raztopina pustila le 2–5 minut. Po odstranitvi oblog se je poslikava dobro izprala z naravnimi spužvami in destilirano vodo. V poslikavi so bile stare plombe obeh poprejšnjih restavratorskih posegov. Plombe iz leta 1961 so bile mehke in sive, uporabljena je bila siva rečna mivka, ki je bila moteča za retušo. Starejše plombe so bile zaglajene in trde. Kjer je bilo mogoče, smo plombe ohranili. Če so bile prenizke, smo jih napraskali ali natolkli in čeznje nanesli plast nove apnene malte. Previsoke smo stanjšali in prav tako prekrili s plastjo nove malte. Starejše plombe, katerih površina se je ujemala s površino freske, smo le prekrili s plastjo beleža in jih tako pripravili na retušo. Kitanje plitvih in drobnih poškodb v ometu je bilo opravljeno z apneno malto z dodatkom kalcitnega prahu.

Omet in barvna plast sta se utrjevala s tremi do štirimi nanosi disperzije apna v alkoholu (nanokalk). Na mestih, kjer se je barva brisala, je bilo opravljeno predutrjevanje z amonijevim kazeinatom.

Pred zadnjimi restavratorskimi deli so bile sicer precej obsežne vrzeli v poslikavi dopolnjene, nekatere v prvem, nekatere v drugem restavratorskem posegu. Te doslikave so bile med posegom odstranjene, ker se barvno in tonsko niso več skladale z očiščeno originalno poslikavo. Ker pa smo hoteli ohraniti neokrnjen videz poslikave, brez vrzeli, kot smo ga bili tudi vajeni, smo se odločili ponovno rekonstruirati manjkajoče dele poslikave. Tako so bili rekonstruirani trup sv. Donata, arhitektura v levem spodnjem kotu, zlati listnat okras v arhitravu nad stebri, roka Boga Očeta, če omenim le največje. Kot vezivo pigmentom je bil uporabljen 1-odstoten amonijev kazeinat. Retuša je bila izvedena črtkano (tratteggio) v več plasteh.

Termografijo je opravil Bojan Težak, raziskave opravlja Ivo Nemeč, pri restavratorskih delih, ki jih je vodil spodaj podpisani, so sodelovali Polona Semenič, Primož Fučka in Katarina Brezigar.

Andrej Jazbec

193

EŠD: 659

Naselje: Slovenj Gradec

Občina: Slovenj Gradec

Ime: Slovenj Gradec – cerkev svete Elizabete, glavni oltar

Naslov: Slovenj Gradec, Trg svobode

Področje: R, UA

Obdobje: romanika, gotika, barok

V letih 2008 in 2009 smo nadaljevali obnovitvena dela na glavnem oltarju (predhodno poročilo: Svjetlana Kurelac, Slovenj Gradec, cerkev sv. Elizabete, glavni oltar, Varstvo spomenikov. Poročila ISSN, 1580-5166, 43/06, 2007 str. 191–193 (COBISS.SI-ID 512219691)).

Oltarna kulisa je bila obnovljena do predele oltarja, restavratorska dela na predeli in podstavku oltarja pa je bilo treba še nadaljevati.

Domnevo, da je oltar zasnoval kipar Janez Jakob Schoy, potrjujeta dva v prostor izstopajoča in izrazito plastično oblikovana stebra oltarne arhitekture, ki sta podobna tistima v cerkvi sv. Marije v Rušah. Reliefne podobe na kockah stebrov so posvečene prizorom iz Abrahamovega življenja. Figuralika atike oltarja, kjer je vsa pozornost usmerjena k osrednjemu liku Marije z detetom na zemeljski krogli, je kompozicijsko živahna, k čemur prispeva svetloba, ki osvetljuje osrednji lik v atiki s hrbtne strani.

Pomemben del oltarnega nastavka je tudi oltar, kjer se duhovnika s kadičnicama obračata proti tabernaklju, kar znotraj oltarne kompozicije, kot pravi Sergej Vrišer v prispevku Nekaj misli ob Schoyevem slovenjegraškem oltarju, Slovenj Gradec in Mislinjska dolina I, Slovenj Gradec 1995, str. 304, izoblikuje dodatno scenskost.

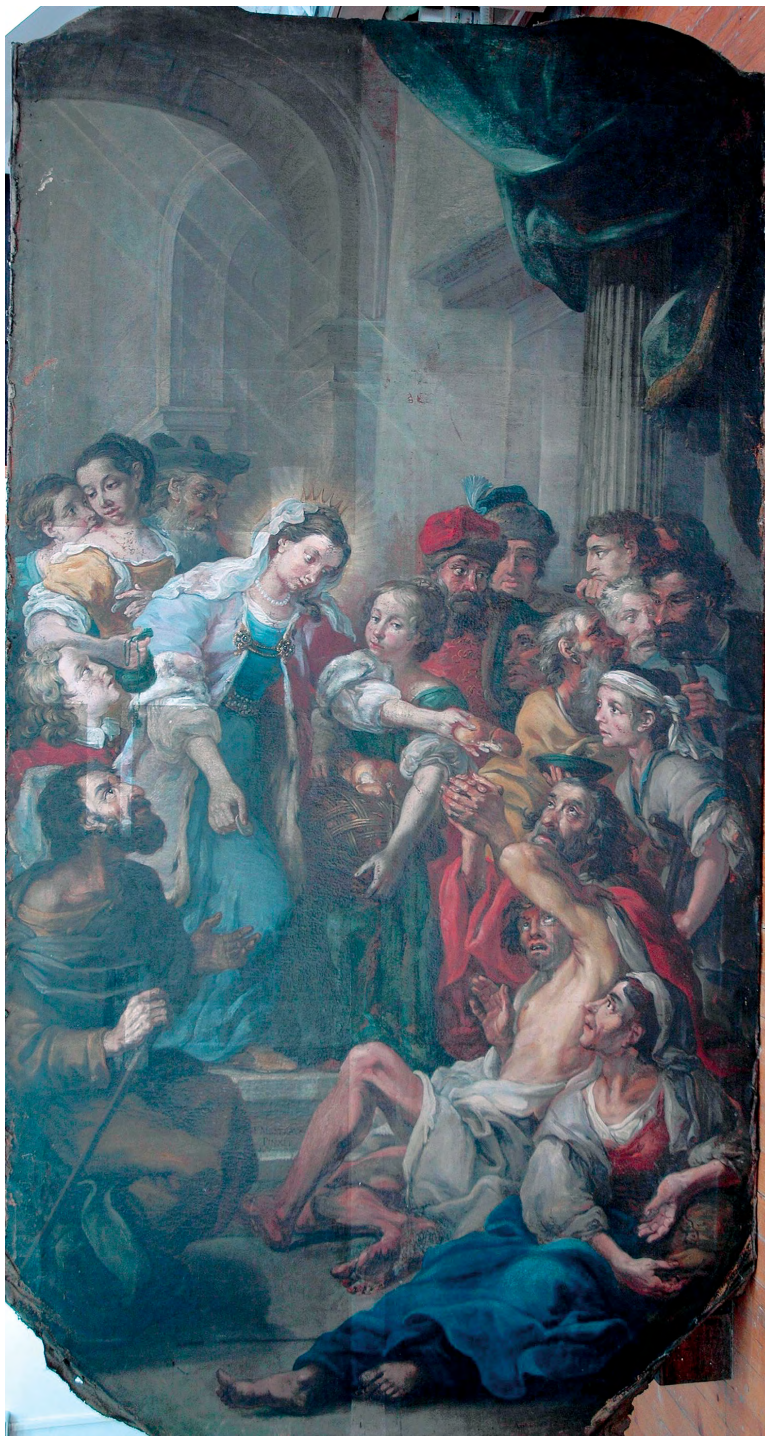
Med restavratorsko-konservatorskimi posegi je bila ohranjena obstoječa pozlata (originalna pozlata je bila odstranjena v preteklosti). Pri tokratni obnovi pozlate tako v likovnem kot tehničnem smislu ni prišlo do večjih odstopanj. Pozlata je bila izvedena v kombinaciji polirane in mat tehnike na rdeč in rumen poliment. Popolna rekonstrukcija pozlate je bila izvedena na predelih simsa-ornamentalni pas, stebrih, bazah in kapitelih. Izvedena je bila popolna rekonstrukcija rdeče marmoracije na srebro. Inkarnati so bili kemično in mehan-



Slovenj Gradec, cerkev sv. Elizabete, predela oltarja, originalna letnica 1734 (foto S. Kurelac)



Oltarna slika sv. Elizabete, originalni podpis avtorja z letnico (foto: M. Kuhl)



Oltarna slika sv. Elizabete, F. M. Strauss, 1732 (foto: M. Kuhl)

sko odkriti, pri tem se je ohranilo 90 odstotkov originala. Marmoracija je bila prav tako odkrita kemično in mehansko. Modra marmoracija je bila retuširana, uporabljeni so bili suhi pigmenti in gumirabika, ki omogočajo, da se z retušo najbolj približamo svetlečemu karakterju obstoječe marmoracije. Prevladuje pariško moder ton z belimi lisami. Na belih lisah se pojavlja tudi rdeča v tonu kraplaka, na marmoraciji pa je bilo zaznati tudi rjave lise.

Na predeli oltarja – območje za tabernakljem – je ohranjena originalna marmoracija (pigment rdečega kraplaka) z letnico nastanka oltarja 1734, kar pomeni, da so bila dela na oltarju zaključena po kiparjevi smrti.

Pri snemanju velike oltarne slike, posvečene sv. Elizabeti, dela baročnega slikarja Franca Mihaela Straussa iz leta 1732, smo ugotovili, da je bila slika restavrirana oziroma delno tudi preslikana. Našo domnevo je potrdil podpis »Rest. i.A. dkk Z.K. Stern« na spodnjem desnem vogalu slike. Sliko je restavriral in preslikal slikar in restavrador Matej Stern, domnevno v prvi četrtini 20. stoletja.

Na podlagi sondiranja in odstranjevanja umazanije smo ugotovili, da so posamezni detajli (roke, obrazi, draperija ...) naslikani moderno in grobo, barvni kolorit pa ni ustrezal baročnemu slikarju F. M. Starussu.

Restavratorske posege na oltarju je v celoti opravila Škofijska restavratorska delavnica iz Maribora, zanjo mag. Mladen Kuhl, akad. kipar rest. spec.

Po restavratorskih posegih, ki so bili izvedeni še na sliki, in po umestitvi slike v oltar smo ponovno dobili ubrano podobo oltarja, ki s svojim sijajem ponovno izraža duh baročnega časa, z ostrino detajla pa zadovolji tudi zahtevnega strokovnjaka.

Svetlana Kurelac

194

EŠD: 7970

Naselje: *Slovenj Gradec*

Občina: *Slovenj Gradec*

Ime: *Slovenj Gradec – hiša Glavni trg 13*

Naslov: *Slovenj Gradec – Glavni trg 13*

Področje: *UA*

Obdobje: *20. stoletje*

Ena lepših secesijskih hiš v Slovenj Gradcu iz leta 1905 je v lasti Občine Slovenj Gradec. Hiša, zlasti njena ulična fasada, se ponaša z bogato dekoracijo v štuku. Prevladujejo secesijsko predelani historistični motivi od poenostavljene rustike v pritličju, pilastrske členitve v osrednji osi s segmentno zaključenim nadstreškom, do žlebov s

cvetlično oblikovanimi detajli. Pred obnovo v letu 2009 smo ugotovili, da je bilo stavbno pohištvo na hiši v preteklosti velikokrat neustrezno zamenjano, fasada je bila dotrajana, lesene vhodne vratnice pa so bile odtujene, izložbene odprtine v pritličju pa predelane v osemdesetih letih 20. stoletja. Na podlagi programa predvidenih del je bilo na objektu v celoti zamenjano stavbno pohištvo; narejeno je bilo po analogiji s podobnimi objekti in na podlagi podatkov iz obstoječe arhivske dokumentacije. Okna so lesena (smrekova), dvojna, dvokrilna. Vhodne lesene vratnice so bile izvedene na podlagi fotografske arhivske dokumentacije, medtem ko so vratnice v notranjščini narejene po analogiji s podobnimi objekti, enako velja za okovje oziroma nasadila. Dela je izvajalo Mizarsko podjetje Žlahtič, d. o. o., s Ptuja. Vsa dela na fasadi so bila izvedena na podlagi sondažnih raziskav, ki jih je v sodelovanju s pristojnim restavratorjem mag. Binetom Kovačičem, akad. slikarjem rest. spec., izvedla Špela Škodnik, akademska restavratorka. Primarno so bili izvedeni mehansko odstranjevanje sekundarnih ometov in beležev, plombranje poškodb z ustreznimi materiali ter brušenje plomb do zelene strukture. Celotna površina »reliefno« izstopajočih elementov je bila primarno izolirana in prevlečena s prvo plastjo silikonskega



Slovenj Gradec, hiša Glavni trg 13, ulična fasada pred obnovo (foto: S. Kurelac)