

in 29. junijem 2007 je bilo opravljenih 25 potopov v skupnem trajanju 37 ur. V skladu z uveljavljenimi metodološkimi postopki so bila izvedena naslednja dela: 1 – vzpostavitev geodetskih točk z DGPS-napravo, čiščenje podvodne vegetacije in recentnih odpadkov (1., 2. dan); 2 – položitev vrvene mreže 11 kvadrantov oziroma zbiralnih enot v izmeri 5 x 5 m (2. dan); 3 – batigrfske meritve rečne struge in glavnih morfoloških značilnosti obrežja s totalno postajo in pripadajočo prizmo na podaljšanem nosilcu (2. dan); 4 – ročna kolekcija najdb s površine glinene podlage in iz peščenih sedimentov (2.–4. dan); 5 – ekstenzivni pregled širšega območja (1., 4. dan).

Pod Maroltovim izvirom pri vasi Verd, ki leži na zaobljenem hrbtu med 292 in 303 m nm. v., je struga Ljubljance široka 17–23 m. Ob srednjem vodostaju znaša njena globina med 3,5 in 5 m. Območje intenzivnega terenskega pregleda je zajelo 30,5 m dolg odsek struge zahodno od cerkve sv. Antona na Verdu, ki ga označuje razmeroma ravno dno med 283,2 in 283,8 m nm. v. Vzhodni niz kvadrantov je obsegal pobočje skalne osnove z ostrorobimi podornimi bloki in kamenjem kot podvodnim nadaljevanjem apnenčastega hrbita, na katerem stoji vas Verd, posamičnimi kamni recentnega nasutja in odpadki, ki ležijo neposredno na glineni podlagi. Peščeni sedimenti s kosi lesa in odpadki se debelijo od sredine proti nasprotnemu bregu. Leva polovica struge je tako zasuta tudi z do 1,5 m debelimi naplavinami, ki se naslanjajo na levo brežino.

Vse najdbe iz kvadrantov so ležale bodisi neposredno na glineni podlagi ali prosto ležeče v sedimentih. Odkriti sta bili dve manjši skupini prazgodovinske keramike, sicer pa prevladujejo večji in manjši odlomki srednjeveške in novoveške lončenine. Tik pod spodnjim robom zbiralnega območja je v zatoku za omenjeno sipino izpostavljena nizka stopnja z zaporedjem meljastih sedimentov in tankih vodoravnih plasti rastlinskega detrita, iz katere štrli konec vodoravno ležečega debela premera 30 cm (284,57 m nm. v.). Keramika ne kaže sledov daljšega transporta. Pobranih je bilo nekaj temno patiniranih delov živalskih kosti ter os frontale človeške lobanje.

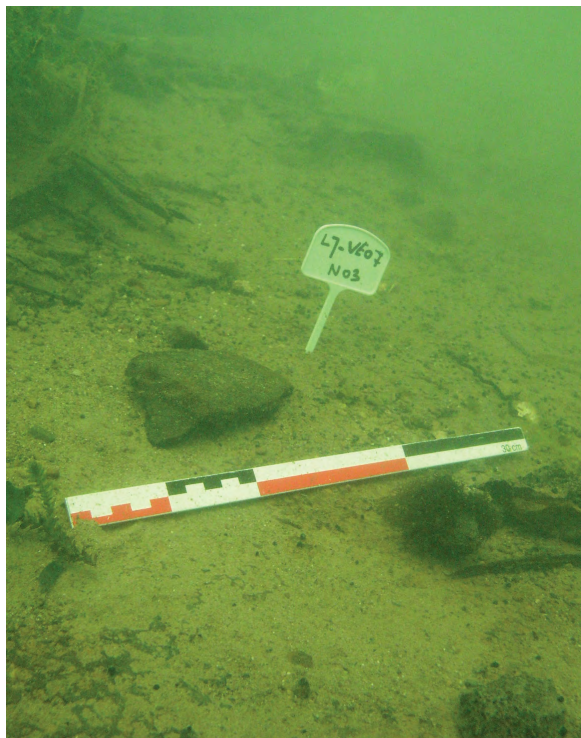
Kot najstarejši predmet iz tokratnih raziskav je bil prepoznani del vratu prostoročno izdelane stekleničaste posode s klekastim prehodom v rame, ki ima na Ljubljanskem barju primerjave med poznoeneolitskim gradivom. Nizka bikonična skleda s fasetiranim ustjem in cilindričen lonec, okrašen z apliciranim rebrom z vtisi prstov (slika), sodita okvirno v srednjo ali na začetek pozne bronzaste dobe in ju lahko najverjetneje povežemo z

bližnjim naselbinskim kompleksom, domnevno lociranim na širšem območju sotočja izvirnih krakov Ljubljance.

Poleg treh odlomkov loncev iz časa med 13. in 15. stoletjem prevladuje keramika iz časa med 16. in 19. stoletjem. V mlajši čas sodijo velike množine celih keramičnih posod na posameznih predehli struge vzdolž Verda, v katerih se poleg precej enotno profiliranih kuhinjskih loncev s poševno in vodoravno izvihanimi ustji posamično pojavljajo še glazirane latvice in sklede. Odkrit je bil tudi novoveški čolnarski kavelj, ki je bil skupaj z drugimi najdbami predan v hrambo ZVKDS, OE Ljubljana.

Andrej Gaspari, Miran Erič

Odlomek ostenja prazgodovinskega lonca (foto: A. Gaspari)



260

EŠD: 810

Naselje: Vesela Gora

Občina: Šentrupert

Ime: Vesela Gora – cerkev sv. Franca Ksaverija

Področje: A

Obdobje: prazgodovina, mlajša železna doba

Vesela gora, delno restavrirane najdbe iz notranjosti objekta (foto: M. Vujasinović)



Med cerkvijo in lokalno cesto, ki vodi proti Škrljevemu, je bilo v okviru arheološkega nadzora ob izgradnji vodovoda Vesela gora–Škrljevo, na parc. št. 18/1, k. o. Bistrica, v zadnjih dveh tednih maja (11.–25. 5. 2005) interventno opravljeno manjše zaščitno izkopavanje. O rezultatih raziskave smo za investitorja (Komunalno – Trebnje, d. o. o.) izdelali elaborat, hrani ga ZVKDS, OE NM (Bavec: november 2007). Ob nadzoru je bila odkrita polovica latenskodobnega objekta. Objekt je bil v osnovi pravokoten in na vkopnem delu dolg 5,5 metra, ohranil pa se je le v širini približno 2 metrov. Tla so bila iz sphane ilovice, stene pa iz lesenih desk, na debelo zamazanih z ilovico, ki se je v požaru tako prepekla, da so se odtisi desk na nekaterih kosih še lepo ohranili. Zaradi velike količine zoglenelih ostankov ostrejša in sten tega v osnovi lesenega in v požaru uničenega objekta bomo morda z radiokarbonsko analizo oglja fazo uničenja tudi absolutno datirali, datacijski elementi relativne kronologije so namreč precej »ohlapni«.

V kotu hiše je bilo ognjišče s številnimi svitki. Poleg velike količine razbitih loncev – nekaj je narejenih že po rimskih vzorih – bomo v restavratorski delavnici našega zavoda te uspeli ponovno rekon-

struirati. Pri teh delih sodelujeta restavratorski tehnik Martin Pungerčar in Nives Varjačić. Kot del kuhinjskega inventarja sta zanimiva še dva kamnita brusa. V nasprotnem vogalu objekta sta bila ohranjena lončen vijček za prejo volne in nekoliko poškodovana lončena utež za vertikalne statve.

Uroš Bavec

261

EŠD: 6507

Naselje: Videm pri Ptuj

Občina: Videm

Ime: Videm pri Ptuj – rimski grobovi

Naslov: parc. št. 58/14, k. o. Pobrežje

Področje: A

Obdobje: rimsko obdobje

Arheološka ekipa ZVKDS, OE Maribor, Izpostava Ptuj, je 31. avgusta 2007 na zemljišču s parc. št. 58/14, k. o. Pobrežje, na površini 264 m² izvedla arheološko zavarovalno izkopavanje pred izgradnjo stanovanjske hiše. Zemljišče se nahaja v območju arheološkega najdišča Videm pri Ptuj – rimski