

TEHNIČNA DEDIŠČINA

Avtorja

A. A. – Aleš Arih, ZVNKD Maribor

V. K. – Vladimir Knific, ZVNKD Kranj

JESENICE. – Leta 1986 je bil izdelan prvi elaborat (osnutek) z naslovom Spomeniškovarstveno in muzejsko območje »Stara Sava« na Jesenicah, v letu 1990 pa je bil elaborat dopolnjen, razširjen z namenom, da bi objekte in območje nekdanje fužine Sava prostorsko in spomeniškovarstveno ovrednotili za ureditev muzeja in železarstva na Jesenicah.

J. V. Valvasor je leta 1689 med drugimi kraji vojvodine Kranjske upodobil tudi fužino Savo. Risba prikazuje graščino, cerkev in nekaj fužinarskih objektov ob reki Savi. Upodobljene vodne rake in vodna kolesa ob fužinarskih stavbah izpričujejo pomen in vlogo vode, vodne energije v procesu pridobivanja in predelave železa oziroma kažejo tesno go-

spodarsko povezanost in prilagodljivost človeka naravnim danostim na fužini Sava.

Primerjava upodobljenih objektov na risbi J. V. Valvasorja s kasnejšimi likovnimi upodobitvami in fotografskim in arhivskim gradivom ter obstoječim stavbnim fondom nam nudi segmentni vpogled v večstoletni razvoj fužine Sava oziroma vpogled v rast in spreminjanje ter propadanje posameznih fužinarskih stavb.

V 19. stoletju se je v svetu, ob novih znanih, ob uporabi toplotne energije za pogon strojev ter ob novih transportnih možnostih (leta 1870 je bila zgrajena železniška proga Ljubjana–Trbiž), uveljavila tudi nova industrijska tehnologija pridobivanja železa v ve-



Sl. 148. Jesenice, fužina Sava v 19. stol. – v času svojega zenita (neznani avtor)

Fig. 148. Jesenice – the iron-works Sava in the 19th century, in the time of its zenith (unknown author)

likih količinah v t.i. visokih plavžih. Zastarelo pridobivanje železa v fužinarskem plavžu na Savi temu razvoju ni bilo več konkurenčno. Dolej zasebna fužina Sava, v lasti družine Ruardi, je v letih 1868–1871 postala last delniške Kranjske industrijske družbe (K.I.D.). Pod novimi lastniki se je pridobivanje železa na fužini Sava sicer še nadaljevalo, vendar le do leta 1897, ko je bila zgrajena nova industrijska železarna z visokim plavžem v Škednju pri Trstu. Tja so rudo z ladjami dovažali iz Indije, železo pa so po železnici pošiljali v predelavo na Jesenice. Fužinarski plavž na Savi je ugasnil in odtlej je prepuščen zobu časa. Podobna usoda propadanja je doletela tudi vse tiste fužinarske proizvodne objekte, ki so bili tehnološko povezani s plavžem: pudlovko, vodne rake, težka kovaška kladiva na vodni pogon, transportne naprave za dovoz oglja in železove rude, naprave za čiščenje rude ter velike lope za skladiščenje oglja. Kljub skoraj stoletnemu propadanju pa je še danes ohranjeno temeljno in obodno zidovje plavža in pudlovke, plavžna jama in štirikotni opečnati plavžni dim-

nik ter ostaline manjših spremnih objektov v takšnem obsegu, da bi ustrezno urejene in muzejsko prezentirane nazorno dokumentirale ta izjemno redek in celovit tehniški spomenik preteklih stoletij.

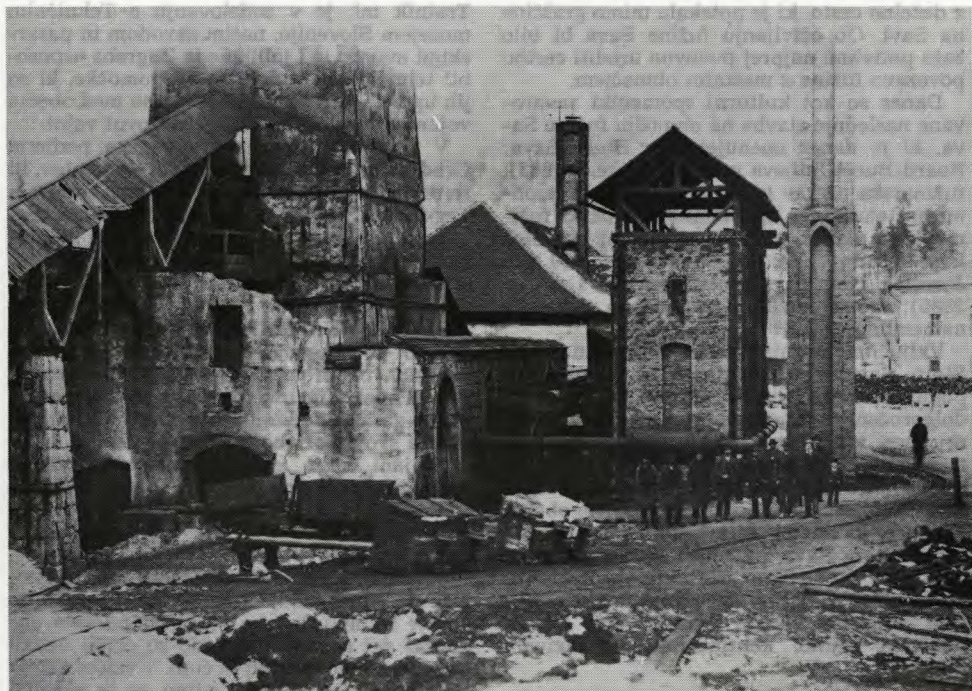
Od treh lesenih lop za oglje, ki so ga v velikih količinah koristili kot gorivo za taljenje rude v fužinarskem plavžu, je ohranjena še ena in sicer kot pomožni skladiščni prostor. V načrtih bodočega muzeja je predvidena obnovitev lop, v njih pa naj bi muzejsko predstavili stare parne lokomotive iz voznega parka Železarne Jesenice.

V opuščnem fužinskem mlinu naj bi bil muzejsko urejen mlin na vodna kolesa, če bi prostorske možnosti dopuščale, pa tudi manjša hidroelektrarna za potrebe muzeja. Del vode iz obstoječih vodnih rak bi bilo smiselno preusmeriti po (sedaj še zasutih) kamnitih vodnih rakah, ki so bile zgrajene leta 1922, na prostor med fužino in progo bohinske železnice. Zemljišče je sedaj korišćeno kot usedalnik pepela iz toplotne postaje, in bi ga z odprtimi vodnimi in zelenimi po-



Sl. 149. Jesenice, tlorisna razporeditev objektov fužine Sava l. 1888 – označeni so zavarovani kulturni spomeniki. (št. 1, 2, 9, 16, 18, 21, 23 – risba M. Magolič 1963)

Fig. 149. Jesenice – the ground-plan disposition of the iron-works Sava in 1888; the protected cultural monuments are marked



Sl. 150 Jesenice. opuščeni fužinarski plavž na Savi l. 1897 (fototeka TM Jesenice)

Fig. 150. Jesenice – the abandoned iron-work's blast-furnace in Sava in 1897

vršinami revitalizirali kot park mesta Jesenice.

V nasprotju s proizvodnimi fužinarskimi stavbami, katerih arhitektura je bila podrejena njihovim specifičnim tehnološkim zahtevam, in so z opustitvijo fužinskega plavža izgubile svojo vitalno namembnost (in s tem tudi svojo ekonomsko utemeljenost) ter bile zato prepuščene propadanju, pa je graščina ohranila svojo namembnost: V njej so bili še naprej upravni prostori železarne, vse do leta 1954, ko je v graščini dobil razstavne prostore Tehniški muzej Železarne Jesenice. Z ustanovitvijo občinskega muzeja (v letu 1991) je pričakovati, da bodo bogate muzejske zbirke še dopolnjene in razširjene te urejene za obiskovalce v celotni graščini. Muzejski program naj bi poleg grajske stavbe obsegal tudi fužinarsko cerkev, ki naj bi ob sakralni namembnosti imela še funkcijo galerije starejše upodabljalne umetnosti.

Nekdanji stanovanjski blok – kasarna – je bil že predviden za porušitev in je močno poškodovan, saj so ob izselitvi stanovalcev vsak prostor sistematično poškodovali (ods-

tranili talne deske, vrata, okna, peči...), da so tako preprečili ponovno vselitev v prostor. Z razglasitvijo stavbe za kulturni spomenik je bila preprečena porušitev kasarne, odprto pa ostaja vprašanje njene ponovne ureditve. Revitalizacija te stare stanovanjske stavbe, ki naj bi ime »kasarna«, dobila menda zato, ker so v njej bivali Napoleonovi vojaki, pa naj bi bila pogojena tudi z njeno novo namembnostjo. Prostori enega od stopnišč naj bi bili muzejsko urejeni s prikazom stanovanjske kulture v preteklem obdobju v t. i. delavski koloniji, preostale prostore treh stopnišč pa naj bi uredili za potrebe glasbene šole, morda tudi za arhiv ali za občinsko knjižnico.

Pri revitalizacijskem načrtovanju za fužino Sava seveda ne gre prezreti njene vključitve in povezave z Jesenicami. Proces razmejevanja se je pričel pravzaprav že leta 1870, ko je železniška proga oddvojila sosednji naselji Sava in Jesenice. S širitvijo železarskih obratov po letu 1929, predvsem pa v zadnjih desetletjih, ko je bilo celotno območje fužine Sava z ograjo zaobjeto v sklop Železarne, je bila pretrgana tudi nekdanja cestna povezava

z deželno cesto, ki je potekala mimo graščine na Savi. Ob oživiljanju fužine Sava bi bilo zato potrebno najprej ponovno urediti cestno povezavo fužine z mestnim območjem.

Danes so kot kulturni spomeniki zavarovane naslednje stavbe na območju fužine Sava, ki jo danes imenujejo kar Stara Sava: Ruard-Buccellinijeva graščina (parc. št. 903), fužinarska cerkev (parc. št. 915) in širše območje tehniškega spomenika z ostanki fužinarskega plavža, mlina in stanovanjskim blokom-kasarno (parc. št. 903, 905, 906, 910 k. o. Jesenice, Uradni vestnik Gorenjske 1, 24. 1. 1985); za vse stavbe je predvidena muzejska namembnost.

Vključitev muzeja in zelenih površin fužine Stara Sava v urbanistične in programske plane mesta Jesenic naj bi bilo izhodišče za dolgoročen, a intenziven pristop urejanju muzejskega kompleksa. Pri uresničevanju zastavljenih ciljev bo potrebno široko in stalno sodelovanje med različnimi strokovnimi organizacijami, še zlasti bodočim muzejem občine Jesenice, ki naj bi upravljalo z muzejem na fužini Stara Sava, pa tudi s strokovnjaki za tehniško dediščino, arhitekti, projektanti, obrtniki, nekdanjimi delavci na fužini in občani. Plansko delo in uresničevanje naj bi potekalo stalno, kontinuirano, intenzivno, dolgoročno. – V. K.

MARIBOR. – Ponovno je zaživela ena najstarejših pasarskih delavnic na Slovenskem.

Tratnik ml. je v sodelovanju s Tehničnim muzejem Slovenije, našim zavodom in pasarskimi mojstri iz Ljubljane in Zagreba usposobil tehnologijo in delovne pripomočke, ki so jih uporabljali v pasarstvu v času med obema vojnoma, pa tudi po drugi svetovni vojni.

V depoju betonarne gradbenega podjetja Gradis smo odkrili 32 kamnitih elementov, ki so sodili k mogočnemu spomeniku, admirala Tegethoffa. Iz teh elementov in bronastega poprsja, ki je v Pokrajinskem muzeju bo mogoče rekonstruirati blizu 4 m visok spomenik admiralu, rojenemu v Mariboru. – A. A.

SLOVENSKA BISTRICA. – Ob sedanji avtobusni postaji stoji kurilniška lopa, ki je bila zgrajena na prelomu stoletja v kombinaciji lesa in opeke (fachwerk). Lopa služi kot avtobusna garaža. Sedanji uporabniki so jo predelali za svoje potrebe.

Krajani želijo lopo ohraniti kot tehniški spomenik, zato smo izdelali spomeniškovarstvene smernice za njeno rekonstrukcijo. – A. A.

VERŽEJ, Ljutomer. – Babičev mlin v Veržeju je edini delujoči mlin na Muri. Hudo neurje in narasla reka Mura sta odnesla pogonski del mlina. Pod vodo so ostali veliko pogonsko kolo, gredelj in čoln. V veliko akcijo za obnovo Babičevega mlina se je vključil tudi naš zavod, ki je sodeloval pri izdelavi tehnične dokumentacije. – A. A.