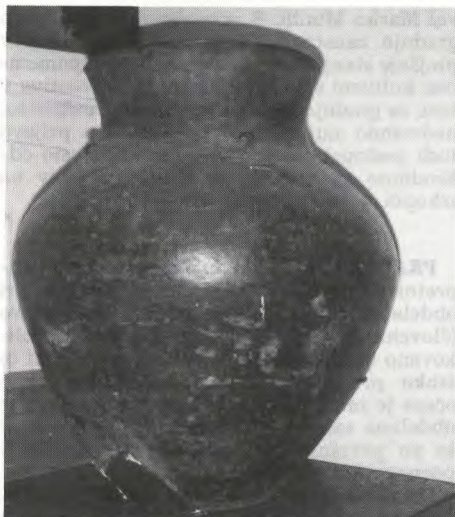


VAČE. – V zbirki arheološkega inštituta (Institut für Vor- – und Frühgeschichte der Universität Bonn) sta tudi dva predmeta iz Vač. Kolikor je mogoče razbrati iz tamkajšnje inventarne knjige sta bila kupljena leta 1945. Prvi je velika žara (pitos), v celoti ohranjena, okrašena z dvema vrstama bradavic. Drugi je bronasta, narebrena nanožnica. Podatke in risbo mi je posredoval dr. Christian Podzuweit. S. C.

VINJI VRH – SV. JOŽEF, IX, 15, NOVO MESTO. – Na južnem robu prazgodovinskega naselja Vinji vrh – Sv. Jožef smo na parceli št. 1507/3, k.o. Bela Cerkev ugotovili gradbeno jamo, kjer so lastniki kljub prijavi inšpekcijskim službam zgradili počitniško hišo.

V severnem profilu gradbene jame je bila 1 m pod površjem 15 cm debela temnejša kulturna plast, s prežgano zemljo, ogljem in odlomki prazgodovinske lončenine. Na tej kulturni plasti je ležal 30 cm debel sloj grušča in kamenja, med katerimi je bilo nekaj kosov prazgodovinske lončenine in kosti. – B. K.



Sl. 38 Vače – lončeni pitos
38. Vače – the earthen pythos

PRAZGODOVINA – PODROBNEJE NEOPREDELJENO

KAL NAD KANALOM – KOPRIVIŠČE :
Gradec. – Na arheološki lokaliteti (VS 22, 1979, 343) smo sondirali v okviru raziskav na Banjški planoti, nalogo je omogočila Raziskovalna skupnost občine Nova Gorica.

Na skalni vzpetini Vrh Gradca in na platoju zahodno od nje, kjer so danes travniki in opuščene obdelovalne površine, smo razporedili deset manjših sond; le tista na Gradcu samem je bila postavljena poprek čez vzpetino, vendar je bila povsem negativna. V vseh ostalih sondah smo kljub izrazito črni humusni zemlji našli le po nekaj atipičnih kosov lončenine. V sodni 3, izkopani v prehodu obstoječe masivne kamnite ograde, ki ponekod prehaja že v grobljo, smo naleteli na izrazit skalni prag z izravnavnim zgornjim nivojem, ki je lahko posledica prehoda ali pa ostanek temelja suhega zidu. Ker smo v vznožju praga našli izrazito črno humusno plast z več keramičnih drobcov, vendar brez vsakršnih drugih zanesljivih sledov stavbe, ocenjujemo, da smo našli temelje obrambnega zidu; njegove sledove bi bilo treba iskati v obsegu zgornje oziroma t. i. prve ograde pod Gradcem (od vzeptine proti Z si sledijo tri ograde s kamnitim zidom, celoten plato pa na južni strani omejujejo ostanki nizkega kamnitega zidu).

Poselitev smemo zanesljivo domnevati vsaj na vzh. polovici platoja, saj smo v sondi 9 na

sredini prav tako našli drobce lončenine. Obdelovalne površine so tanko humusno plast in kulturne sloje močno ruinirale, zato je obstoj stavnih ostalin na platoju močno vprašljiv. Časovna opredelitev najdb pa je po naši presoji sorodna tisti na Gradu nad Levpo: prazgodovina in antika.

Obrambnega sistema na vzpetini z zanesljivostjo ne moremo potrditi. Že omenjena skalna vzeptina Vrh Gradca, ki plato omejuje na vzhodni strani in zapira dostop, je posredno morda služila za obrambo; o tem bi bilo potrebno raziskati večje kamnite groblje na njenem zahodnem podnožju, ki pa v tem primeru ležijo znotraj varovanega območja.

Dokumentacijo hrani zavod v Novi Gorici. – N. O.

LJUBLJANSKI GRAD. Glej dodatek

MOST NA SOČI – območje pri sv. Mavru in Munihov Kuk. – V poznem poletju je bila s strojnimi izkopom in nasipanjem za parkirišče pri pokopališkem zidu ob sv. Mavru, za dovozno pot na južnem vznožju in za gradbeno parcelo na zahodnem pobočju Munihovega Kuka povzročena velika, zaenkrat pravzaprav arheološko še neocenljiva škoda na arheološkem spomeniku. Kolikor nam je znano, so izkope naročili v Krajevni skupnosti Most na Soči, z gradnjo pa je potem nadalje-

val Marko Munih. S pomočjo inšpekcije smo gradnjo zaustavili in zahtevali povrnitev v prejšnje stanje. Ker pa gre za poseg v pomemben kulturni spomenik in ker je preventiva v tem, za gradnjo še kako privlačnem ambientu, nedvomno nujna, smo predlagali s prijavo tudi postopek na sodišču; zahtevali smo odškodnino za izvedbo zaščitnih raziskav na izkopih. – N. O.

PRAPRETNICA pri Mirni. – V vasi Prapretnica pri Mirni na Dolenjskem sem pri obdelavi vrta med kamni našel kamnito glavo (človeka ali živali). Na kamnu je jasno izoblikovano oko, nos ter dve vodoravni črti, ki bi lahko predstavljali brado. Vdolbina okoli očesa je inkrustrirana z belo maso. Glava je obdelana samo z ene strani. Na prvi pogled in po površni primerjavi predmet izvira iz poznega halštata.

Ostali podatki: dimenzija: višina 15 cm, širina 13 cm, debelina 8 cm. Najdba na moji njeni št. parcele 1000/2 KO. Mirna. V bližini so znana najdišča Trbinc, Volčje njive in Zabrdje. – L. D.



Sl. 39 Prapretnica pri Mirni – odlomek figuralne kamnite plastike

39. Prapretnica pri/by Mirna – the fragment of the figurial stone statue

RIMSKA DOBA

AJDOVŠČINA (Castra), zahodno obzidje – konservacija. –

Stolp 2 v sklopu hiše v Šibeniški ul. 4: raziskava temeljev je pokazala, da je nenavaden zamik v hišni fasadi na južnem stiku stolpa z obzidjem v resnici posledica slabih popravil na obodnem plašču. Opravili smo korekturo. V zasipu ob temelju, vendar verjetno že v sekundarni legi, kjer je plast prekopana, smo našli Gallienov novce.

Odsek ob Prosenovi hiši na obzidju parc. št. 515 v stiku s parc. št. 503, vse k. o. Ajdovščina, je imel zaradi stare zaščite balkonske ploščadi sorazmerno dobro ohranjeno strukturo, ponekod celo plašč, za katerega bi glede na vezivo lahko trdili, da je originalen. Gradnja je pravilna, v plasteh, sloji kvadrastih lomljencev se izmenjujejo z vmesnimi sloji kamnitih plošč, ki niso debelejšje od 0,03 m. Dokumentirano!

Odsek pri Osnovni šoli – parc. št. 511 v stiku s parc. št. 504 je hranil originalno strukturo zidu v sredini še do 2,30 m visoko, kar smo ugotovili po čiščenju. Odkop temeljev je pokazal povsem enako gradnjo kot pri parc. št. 516 (gl. poroč. za l. 1989), vendar je bil več

kot v polovici uničen ob gradnji t. i. učiteljskega bloka na parc. št. 510.

V delu sredine zidu smo opazili med kamenjem precej kosov tegul, na enem kosu tudi v tehniki ribje kosti. Notranja stran zidu je po vsej verjetnosti na tem odseku ohranjena, vendar je zaradi vrtnih površin zaenkrat nismo odpirali.

Vzhodno obzidje: SV vogalni stolp v Castrah, tudi stolp 7 imenovan, je sestavni del stanovanjske hiše. Obnova fasade pred desetletjem je puščala »boštajno« (v Ajdovščini je to ime za rimski zid) nedotaknjeno, na njej je ostal kup odpadnega gradbeniškega materiala. Vse skupaj smo očistili in odkrili izjemno lepo ohranjeno sredico obzidja: ker je ta del stal nad strugo Hublja, je bil zelo skrbno grajen, zanimivo posebnost pa smo odkrili ob temeljih. Le-ti so drugje v Ajdovščini globoki, nad rečno strugo pa jih sploh ni. Osnovna plast zidu je sestavljena iz srednje debelih oblic v sloju apnenega veziva, položena na izravnano podlago, ki jo tod predstavlja zelo trdna obrežna breča. Dokumentirano! – N. O.