

VELIKE LAŠČE
UMETNOSTNO-ZGODOVINSKA DEDIŠČINA
(Iz strokovnih osnov za planiranje)

Juša Vavken

POVZETEK

Gre za ozemlje v jugovzhodnem delu Slovenije, čez katerega je v preteklosti vodila tudi pot proti morju. Zgodovinsko je na območje najbolj vplivala pripadnost stišskemu samostanu. Odtod se je širil tudi kulturni vpliv, viden med drugim v patrocinih cerkva (Marijine cerkve). Na razvoj so vplivala turška plenjenja, epidemije v 17. stol., gradnja komercialnih cest v 19. stol. in železnice, ter naposled 2. svet. vojna. V sedanji podobi so cerkve pretežno iz baroka (od tega najstarejši p. c. Marijinega oznanjenja na Veliki Slevici in p. c. sv. Jakoba na Mali Slevici) in poznega baroka, ž. c. Matere Božje v Velikih Laščah pa je bila dograjena 1876 na izrazito starejših osnovah cerkve s taborom. Iz baroka in poznega baroka je več znamenj in kapelic, ki so v vsakem naselju. Območje nima pomembnejše profane arhitekture. Veliko poškodb je vnesla v naselja sprememba parcelacije. Na prostoru so pa domovi treh osrednjih mož slovenskega knjižnega jezika, Primoža Trubarja, Frana Levstika in Josipa Stritarja. Vedutni dominantni sta cerkev v Velikih Laščah in cerkev na Veliki Slevici. Na območju so tudi lokacije historične pričevalnosti, meje posesti, srednjeveška mitnica v Raščici, prostori fužin ob Raščici itd., lokacije povezane z ljudskim izročilom (»odtis kopita turškega konja v skali« — cerkev Velika Slevica). Glavne prometne smeri so bile v srednjem veku zelo živahne, pozneje so zamrle.

zgodovina, naselbine, cerkve, hiše, Velike Lašče

VELIKE LAŠČE — ART HISTORIC
PATRIMONY

Through this piece of land in the south-east of Slovenia, a road led to the sea. The greatest influence in the area was that of the monastery of Stična. The cultural influence that spread from here can among other things be seen in the dedication of churches (St. Mary's churches). Other events that influenced the development were Turkish assaults, 17th century epidemics, construction of commercial roads and the railway in the 19th century, and finally the second world war. The present-day church outlook is that of the baroque period (the oldest among them are the filial church of the Annunciation at Velika Slevica and the filial church of St. Jacob's at Mala Slevica) and the late-baroque period. The parish church of St. Mary's at Velike Lašče was built in 1876 on much older foundations of a church with a stronghold. In each settlement, there are a number of wayside shrines and small chapels originating from the baroque and late-baroque periods. There is no important profane architecture in the area. Many damages were inflicted upon the settlements by the change of the parceling. The homes of three central figures from Slovene literary history: Primož Trubar, Fran Levstik, and Josip Stritar — are situated in this area. Two main landscape dominants are the church at Velike Lašče and at Velika Slevica. In the area, there are also historic sites — testimonies from the past — property borders, a medieval toll house at Raščica, the location of iron-works near Raščica, etc. — location known from folk songs and stories, the "print of a Turkish horse-shoe" in a rock at the church of Velika Slevica. The main transit roads were very lively in the middle ages, but they latter on died away.

architecture, settlements, churches, houses, Velike Lašče

Omejitiv območja

Območje, ki spada v krajevno skupnost Velike Lašče, leži v delu dolenske regije ob njenem jugovzhodnem prehodu v Notranjsko. Oblikuje trikotnik med vasjo Rašica na severu, Retjami in Dvorsko vasjo na jugovzhodu in jugu ter Lužarji na zahodu. V istem geografskem zaporedju meji na severu na planoto, ki sega do Ljubljanskega barja in ga obroblja, na vzhodu na pogorje Male gore, na zahodu na Bloško planoto.

Jedro krajevne skupnosti tvori Velikolaška dolina, ki za Velikimi Laščami prehaja v Ribniško. Po njej poteka tudi republiška cestna povezava Ljubljana—Ribnica.

Vzporedno s to dolino v smeri sever—jug leži Mišja dolina. Od Velikolaške jo loči gričevnato oblikovan greben. Ozemlje leži v jugovzhodnem delu Slovenije.

UVOD

V valorizaciji, ki jo izdelujemo za potrebe Urbanističnega načrta KS Velike Lašče, dajemo pregled umetnostne in historične kulturne dediščine s predlogom varstvenih režimov.



Sl. 16. Velike Lašče — zadružni dom (Vavken 1981)

Fig. 16 — Velike Lašče — the co-operative house (Vavken 1981)

Njegov obseg je omejen deloma s stopnjo sedanje obdelave, deloma pa tudi s sorazmerno pičlimi dosedanjiimi takšnimi strokovnimi raziskavami tega območja, ki bi nam služile za valorizacijo oziroma širše poznavanje spomeniških objektov. Dosedanje spomeniškovarstvene valorizacije so bile delane le za ožje naseljitveno območje Velikih Lašč (UN Velike Lašče 1980).

Pri izdelavi elaborata, pri iskanju zgodovinskih podatkov za razvoj naselitve, umetnostnih objektov in drugih spomeniškovarstvenih elementov smo uporabljali predvsem te vire in literaturo:

- župnijski arhiv v Velikih Laščah;
 - A. Skubic, Zgodovina Ribnice in Ribniške pokrajine (Buenos Aires, 1976);
 - Drugi Trubarjev zbornik, Ljubljana 1952, prispevka A. Melika, Prometni položaj Raščice v Trubarjevi dobi, in F. Steleta, Vloga reformacije v naši umetnostni zgodovini, GL in Krajevni leksikon 1937;
 - Ribnica skozi stoletja, 1982;
 - E. Cevc, Slovenska umetnost, Ljubljana 1966;
 - S. Vrišer, Baročno kiparstvo v osrednji Sloveniji, Ljubljana 1976;
 - P. Fister, Arhitektura slovenskih protiturških taborov, Ljubljana 1975;
- poleg temeljne umetnostnozgodovinske literature N. Šumija, I. Komelja, M. Zadnikarja idr. o posameznih stilnih obdobjih.

V elaboratu so upoštevani tudi ustni viri, ki so nam bili posebno dragoceni za ožje poznavanje krajevne zgodovine. Ustne podatke sta nam dali Justa Jagodic iz Velikih Lašč, upokojena učiteljica, ki je sodelovala že pri zbiranju podatkov za Želimejsko dolino, in Anica Jaklič, upokojena učiteljica iz Koupe na Karlovcu.

I. HISTORIAT RAZVOJA PROSTORA

— 1145 Dietrich Višnjegorski podari svojo posest v Laščah, imenovano villa Lasis, oglejskemu patriarhu, ta pa dalje stiškemu samostanu. Prva omemba kraja.

— 1230 Določena meja med Vovbržani, ki so imeli posest na Blokah, in stiškimi. Označena meja ville Lasis.

— 1230 Prvič omenjena stiška pristava — praedium — na Veliki Slevici.

— 13. stol. Boji med sosednjimi južnimi fevdalci Ortenburžani in severozahodnimi Turjaškimi, tudi na ozemlju ville.

— 1256 Severozahodna meja med Turjaškimi in stiškim samostanom na rečici Raščici.

— 1331 Prvič omenjena Rašica, tega leta postavi koroški vojvoda Henrik mitnico v Raščici (Ž. kr., str. 6, isto, A. Melik).

— 1415 Prvi turški napad, ki mu jih sledi vsaj 20! (Ž. kr.).

— 1515 Kmečki upori, v katerih sodelujejo tudi ribniški kmetje.

— 1508 8. junija se rodi v Raščici Primož Trubar.

— 1528 Turki požgali Dvorsko vas, Slevico in Raščico.

— 1593 Bitka pri Sisku (22. junija, na dan sv. Ahaca). Po njej so postali turški napadi redkejši.

— konec 16. stol. Štifterji in skakači (Trubarjev stric želi postaviti na Veliki Slevici ženski samostan). Konec reformacije stiški samostan proda posest v Laščah Ortenburžanom (K. L.).

- 1749 Ortenburžani prodajo zadnje pravice Turjaškim.
- 1760 Na Raščici še mitnica.
- 1809—1813 Francoska okupacija. Sedež mairije — županstva — v Velikih Laščah (župan Matija Ivanc iz Karlovice, J. J.).
- 1839 Ribniški župan Miha Ambrož (kasnejši ljubljanski župan) začne graditi cesto Ribnica—Velike Lašče (prej je potekala po grebenu mimo sv. Gregorija!).
- 1842 Zgrajena cesta do Turjaka (vasi). V naslednjih letih se je gradila cesta iz Raščice na Ponikve in Bloke.
- 1877 Gradi se cesta Turjak—Ljubljana.
- 1905 Gradi se železnica Ljubljana—Ribnica za ves promet (sedaj le tovorni).

Izmed naštetih zgodovinskih dogajanj je na razvoj območja najmočnejše vplivala — poleg geografske lege — upravna pripadnost stiškemu samostanu. Stiški so začeli kultivirati svojo posest, izsekavali so prvotno strnjeno gozdno površino, ustanavljali kmetije — vилle, ki so postale osnova za nastanek kasnejših močnejših naselitvenih grupacij (Velike Lašče, Dvorska vas, Velika Slevica). Iz cistercijanskega samotana se je širil tudi kulturni vpliv: gradnja cerkva s številnejšim patroninijem Matere božje (Velike Lašče, Velika Slevica), v vseh cerkvah »obvezne« Marijine plastike vsaj v delih stranskih oltarjev, ikonografska upodobitev Marije



Sl. 17. Raščica — p. c. sv. Jerneja (Vavken 1984)
 Fig. 17 — Raščica — the filial church of St. Bartholomew
 (Vavken 1984)



Sl. 18. Raščica — p. c. sv. Jerneja, notranjščina (Vavken 1984)
 Fig. 18 — Raščica — the filial church of St. Bartholomew, interior
 (Vavken 1984)

zavetnice s plaščem (na Veliki Slevici). Seveda bi podrobnejše umetnostnozgodovinske raziskave dopolnile ta opazanja.

Na razvoj so vplivala tudi turška razdejanja, posebno požigi vasi in cerkva, boji fevdalcev za posest, ki so potekali tudi na tem ozemlju, epidemije kuge, posebno v 17. stoletju, gradnja novih komercialnih cest in železnice v 19. stoletju ter ne nazadnje dogodki iz druge svetovne vojne (zgoreli sta cerkvi na Lužarjih in Srebotniku).

II. UMETNOSTNA STAVBNA DEDIŠČINA

1. Sakralna arhitektura

Navajamo jo po legi v prostoru od severa na jug in od vzhoda proti zahodu.

P. c. sv. Jerneja v Raščici

Enotni ladijski prostor zaključuje petosminski prezbiterij. Arhitektura izpričuje številne gradbene faze, med njimi pa prevladuje poznobaročna. Oltar je iz druge polovice 18. stoletja. V cerkveni opremi je najbolj opazna lesena, ometana, ljudsko občutena prižnica. Letnice, povezane z gradnjo, so: na portalu 1765, v čelu 1839, na kropilnem kamnu 1688. — Cerkev je znamenita po Trubarjevi navedbi »krovaškega malarja...«, ki da jo je poslikal.

V celoti je arhitektura cerkve oblikovana intimno, podeželsko. Ima vedutno lokacijo na obrobju vasi. Veduta je pogojena z lego na položnem griču ob cesti.

Varovalni režim: objekt varujemo v skladu z določbami Zakona o varstvu naravne in kulturne dediščine (Ur. list SRS, januar 1981), ki urejajo tudi način varovanja.

Naselje je proglašeno za urbanistični spomenik s posebnim ozirom na to, da je rojstni kraj Primoža Trubarja; temu je podrejen tudi vsak gradbeni poseg v ožjem in širšem naselitvenem območju.

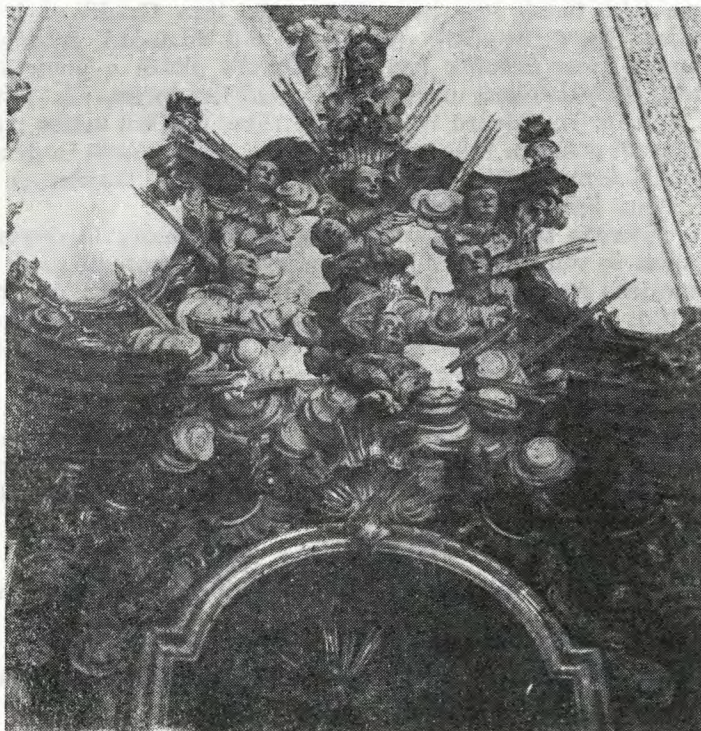
P. c. sv. Trojice v Malih Laščah

Prvotni ladji, pred katero je na zunanjo steno prislonjen majhen, čokat zvonik, je leta 1735 prizidan osmerokoten osrednji prostor, krit s kupolo,



Sl. 19. Male Lašče — p. c. sv. Trojice (Vavken 1976)

Fig. 19 — Male Lašče — the filial church of Holy Trinity (Vavken 1976)



Sl. 20. Male Lašče — p. c. sv. Trojice, gl. oltar — detajl (Vavken 1976)

Fig. 20 — Male Lašče — the filial church of Holy Trinity, the main altar — a detail

ki se končuje z lanterno. Učinkovit, ljudsko občuten poznobaročni glavni oltar, ki se povezuje tudi s prostorom.

Objekt je bil zajet pri spomeniškovarstveni obdelavi UN Velikih Lašč 1980. Temu dodajamo:

Z zahodno stranico se lokacija in objekt navezujeta na sklenjeno vedutno podobo ožje Velikolaške doline. Dominante tega prostora so tudi:

- p. c. v Malih Laščah,
- ž. c. Matere Božje v Velikih Laščah z mogočnima zvonikoma, ki obvladujeta tudi širši prostor, in
- p. c. sv. Roka na hribu Srebotnik, enako vključena v UN Velikih Lašč 1980. Varovalni režim: Poleg določb že omenjenega zakona, s katerimi se urejajo posegi na objektu, poudarjamo njihov pomen za oblikovanje vedut in prostorskih dominant. Ohranjanje teh kvalitet in značilnosti je tudi pri nadaljnji urbanizaciji območja obvezno.

Ž. c. Matere Božje v Velikih Laščah

Ker je bil objekt že podrobneje opredeljen v omenjenem spomeniškem elaboratu, povzemamo in dodajamo le tole: Cerkev z visokima, mogočnima

zvonikoma na čelni fasadi stoji na najvišji točki trga. Gradili so jo furlanski gradbeni mojstri (po ž. kroniki), obrtniki so bili domačini, gradnjo je začel leta 1858 župnik Ivan Brodnik (vzidana napisna plošča v zunanji cerkveni secesijski steni). Pomembnejši umetniki, ki so izdelali opremo: I. Toman, Franc Zajc, Janez Wolf freske, Edvard Wolf oltarne slike, P. Künl križev pot, Marijin kip na čelni fasadi domačin Franc Jontez, orgle A. Malahovski in drugi. Načrte je menda izdelal šentruperški župnik V. Vovk, zidarski mojster pa je bil po že omenjeni župni kroniki Faleschini.

Sedanja cerkvena stavba je vsaj tretja na tem mestu in četrta v kraju. Prvotno je imela še staro pročelje in en sam zvonik. Preuredili so jo leta 1876, ko sta bila zgrajena dva (sedanja) zvonika, starega pa so podrli. Ob preurejanju je bil podrt tudi zadnji izmed obrambnih stolpov, ki je ostal od nekdanjega protiturskega tabora okrog velikolaške cerkve. Stal je na mestu sedanje zakristije. Tedaj je bil urejen tržni prostor pred cerkvijo.

Varovalni režim: Vzdrževalna in prezentacijska dela na objektu in v njegovem neposrednem ambientu so določena z Zakonom o varstvu naravne in kulturne dediščine (Ur. l. SRS 1981). Predlagamo pa tudi čim hitrejšo pripravo strokovnih osnov za registracijo oziroma za proglasitev za spomenik.

P. c. Marijinega oznanjenja na Veliki Slevici

Na obravnavanem območju je najpomembnejši objekt umetnostne stavbne dediščine.

V 16. stoletju je bil znana božja pot, požgan leta 1528 (Stritar, Turki na Slevici). Sedanjo cerkev so gradili okoli leta 1680. Arhitektura z oltarno opremo je zrelo baročno umetnostno delo.



Sl. 21. Male Lašče — p. c. sv. Trojice, gl. oltar (Vavken 1976)
Fig. 21 — Male Lašče — the filial church of Holy Trinity, the main altar (Vavken 1976)



Sl. 22 Srobotnik — Sv. Rok (Vavken 1974)
Fig. 22 — Srobotnik — St. Rock (Vavken 1974)



Sl. 23. Velike Lašče — ž. c. Marijinega Rojstva (Vavken 1973)
 Fig. 23 — Velike Lašče — the parish church of St. Mary's Birth

Cerkev stoji na vrhu grebena, ki deli Velikolaško dolino od Mišje, ob nekdanji tovorni poti Raščica—Velike Lašče. Stoji zunaj naselja. Je enoladijska s triosminskim prezbitერიem. Ob južni strani ima prizidano zakristijo. Mogočen zvonik ima baročno streho.

Je širša prostorska dominanta. Cerkev in neposredni ambient opredeljujejo tudi v lokacijah s historično pričevalnostjo.

Varovalni režim: Poleg že citiranih zakonskih določb naj bi objekt čim hitreje registrirali in proglasili za kulturni spomenik.

Vsakršna pozidava bližnje okolice, to je celotnega prostora na platoju v južni in vzhodni smeri, je nedopustna. S tem je mišljena tudi morebitna gradnja nadomestnih stavb.

P. c. sv. Jakoba na Mali Slevici

Precej oddaljena od naselja stoji ob zaselku treh kmetij p. c. sv. Jakoba. Kljub temu da je že v nižini, je v tem okolju vedutno izpostavljena in oblikuje notranjo prostorsko veduto. Cerkev ima »raščeno« arhitekturo. Ob nesorazmerno ozki in dolgi ladji je starejši petosminski zaključen prezbitერი, ki ima grebenasto poudarjene sosvodnice, značilne za 17. stoletje. Verjetno ustreza tudi letnica na portalu — 1656, za gradnjo ladje pa letnica na zvoniku — 1813.

Lokacija je povezana z legendo: ob lovu se je neki plemeniti lovec rešil pred medvedom na drevo. Za srečno rešitev se je zaobljubil na mestu rešitve postaviti svetišče. Obljubo je nato izpolnil. Legenda prča, da so bili v tem predelu v 17. stoletju še veliki strnjeni gozdovi.

Varovalni režim: Ohranjajo naj se prostorske in stilne značilnosti objekta. Pri posegih na njem se upoštevajo določbe zakona, pri urejanju prostora pa posebno opozarjamo na nevarnost disperzne gradnje (ki se ob poteh že začinja). Predlagamo najostrejše sankcije za vsako gradnjo, ki nima ustrezne dokumentacije.

P. c. sv. Janeza Krstnika v Dvorski vasi

Enoladijska baročna cerkvena stavba s sočasno, ljudsko doživeto oltarno opremo in plastiko. Letnica 1727 na portalu ustreza stilnemu oblikovanju arhitekture in opreme.

Objekt stoji ob tovorni cesti na Lužarje, na koncu vasi. Naselje opredeljujemo tudi v lokacijah, ki imajo historično pričevalnost. Cerkev je notranja prostorska dominantna.

Varovalni režim: Prezentacijska in druga vzdrževalna dela je treba izvajati po zakonskih določbah. Morebitne nove gradnje v neposredni okolici je treba obvezno oblikovno podrediti ambientu.

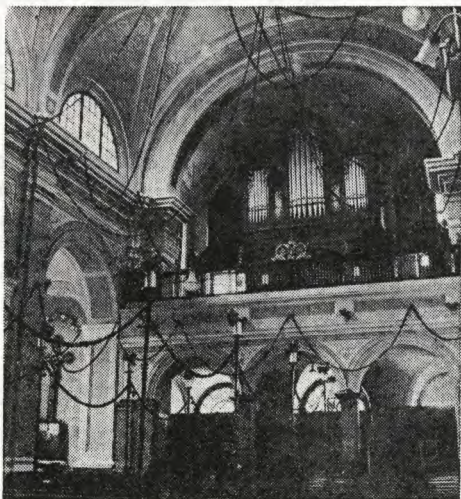
P. c. Matere božje in sv. Ožbolta na Lužarjih

Po omenjeni župnijski kroniki v Velikih Laščah je cerkev stala že v 12. stoletju. Podrli so jo in večjo zgradili leta 1739. Med drugo svetovno vojno je cerkev zgorela. Ponovno je bila zgrajena v začetku sedemdesetih let, dokončana pa leta 1982.



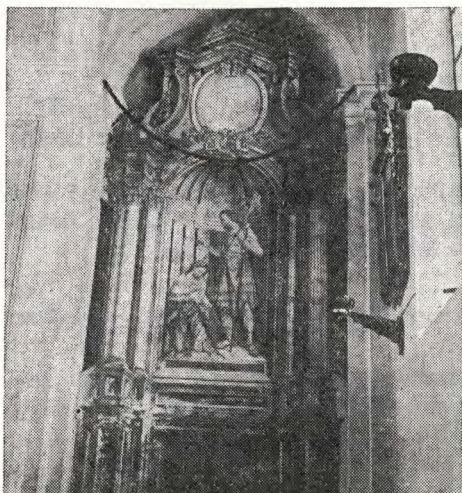
Sl. 24. Velike Lašče — ž. c. Matere Božje, notranjščina (Vavken 1973)

Fig. 24 — Velike Lašče — the parish church of St. Mary's, interior (Vavken 1973)



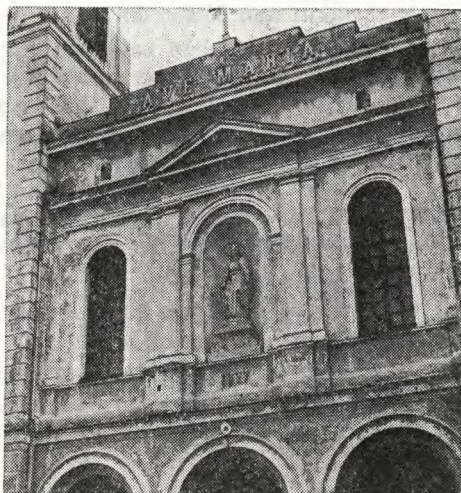
Sl. 25. Velike Lašče — ž. c. Matere Božje, pevska empora (Vavken 1973)

Fig. 25 — Velike Lašče — the parish church of St. Mary's, the emporium (Vavken 1973)



Sl. 26. Velike Lašče — ž. c. Matere Božje, stranski oltar (Vavken 1973)

Fig. 26 — Velike Lašče — the parish church of St. Mary's, the side altar (Vavken 1973)



Sl. 27. Velike Lašče — ž. c. Marijinega Rojstva, del fasade (Vavken 1976)

Fig. 27 — Velike Lašče — the parish church of St. Mary's Birth, a part of the façade

Cerkev ima predvsem lokacijo s historično pričevalnostjo. Stoji na začetku Bloške planote oziroma na njenem robu in oblikuje veduto.

Varovalni režim: Sodelovanje strokovne spomeniške službe pri gradbenih posegih. Predvsem je treba ohranjati zazidalno karakteristiko širšega ambienta, ker obstaja možnost pritiska za gradnje počitniških hišic.

2. Pomniki, znamenja

Za vse območje so značilna številna znamenja v obliki Križanega ali pa zaprtih kapelic. Omenjamo nekatere s kvalitetnejšo likovno opremo oziroma spominsko vrednostjo. Zidane kapelice stojе večinoma v središčih naselij, praviloma skoraj v vsaki vasi: Veliki Slevici, Dvorski vasi, Ulaki, Kaplanovem, Rašici, Retjah ali pa pred naseljem kot v Lužarjih, pred zaselkom Podkogel, pred Karlovido.

Na ožjem območju Velike Slevice:

— Slopasto znamenje s polkrožnimi nišami in podstavkom kot izpeljanka kužnega stebra (17. stoletje ?). Stoji na platoju nekoliko pod cerkvijo, v njenem ožjem vedutnem območju.

— Baročna vaška zidana kapelica s sočasnim (!) kipom Matere božje. Na čelni strani vzdana dekorativna trebušasta kamnita stebra.

— Ob poti proti Ulaki za velikosleviško cerkvijo stoji na samem velika zidana kapela zaprtega tipa. V njej stoji celotna skupina Križanja (prva tretjina 19. stoletja). Kvalitetno delo (Jontezova delavnica ?). Po ustnem izročilu je to kapela »Pri križu«, priprošnja kapela za dež, vezana na romarsko cerkev na Slevici.

V zaselkih nad Miško dolino:

— V Ulaki kapelica zaprtega tipa s kipom sv. Jakoba. Postavljena leta 1882 v spomin na mašniško posvetitev rojaka Jakoba Grudna.

— Kaplanovo, ob rojstni hiši Andreja Škulja, šolnika in organizatorja sadjarstva (1880—1956), je postavljena večja psevdogotska kapela z lurško votlino in kipom Matere božje.

— Krkovo, podobno arhitekturo, vendar nevdrževano (edina izmed evidentiranih!) ima kapela zaprtega tipa, ki stoji pred naseljem. Velika kvalitetna plastika Križanega, ki pa je starejša kot objekt (še 18. stoletje)

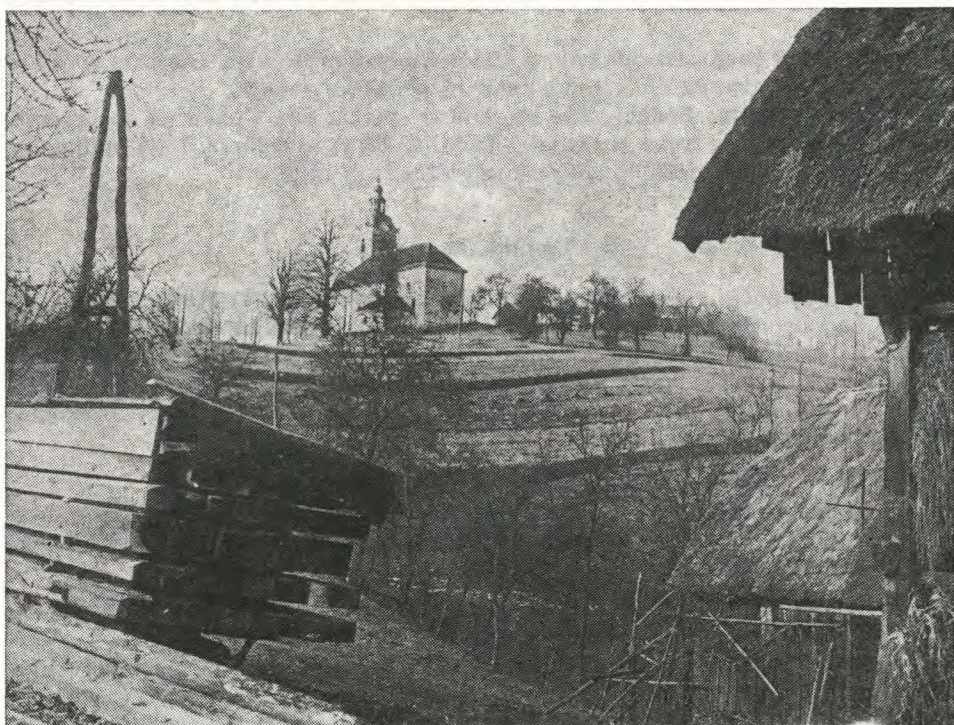
V Dvorski vasi:

— V središču vasi je kapela zaprtega tipa (19. stoletje) s starejšim kipom Kristusa in Janeza Krstnika.

— V zvezi s prošnjami za dež je bila postavljena zunaj vasi kapela sv. Donata. Po ustnem izročilu tudi vezana na vremensko napoved: če je poleti okrog nje meglica, bo toča (!).

Lužarji:

— Zidana kapelica z odprto nišo z letnico 1795. Stoji zunaj naselja ob poti k cerkvi.



Sl. 28. Velika Slevica — p. c. Marijinega Oznanjenja, panorama (Vavken 1975)
Fig. 28 — Velika Slevica — the filial church of the Annunciation, the panorama (Vavken 1975)



Sl. 29. Velika Slevica — p. c. Marijinega Oznanjenja, notranjščina (Vavken 1975)
 Fig. 29 — Velika Slevica — the filial church of the Annunciation, interior
 (Vavken 1975)

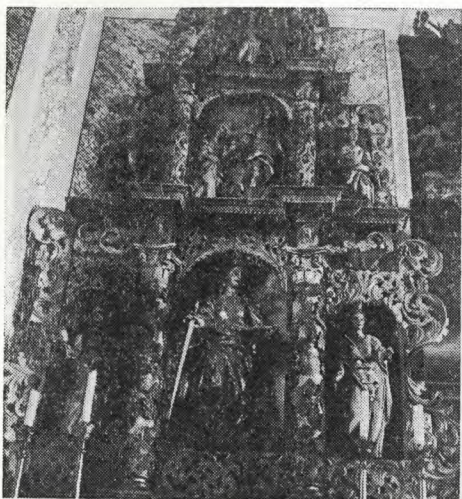
Varovalni režim: Lokacije znamenj načeloma ne ogrožajo nove zazidave, ker jih je mogoče prestaviti. Kljub temu naj bi se izogibali tem posegom, ker imajo prav prvotne lokacije historično ali pa oblikovno pričevalnost oziroma vrednost.

3. Profana arhitektura

Na tem območju ni pomembnejše profane arhitekture. Objekti v Velikih Laščah, ki so opazni bolj po svojih razsežnostih kot po likovni vrednosti, sodijo v okvir običajne trške arhitekture. Vezani so na »odličnejšo« lokacijo ob središču trga in okrog platoja ob cerkvi.

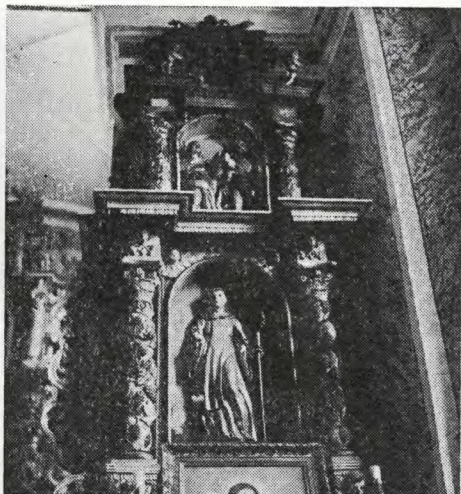
Med njimi omenjamo: župnišče, Pucljevo hišo, Hočvarjevo posestvo, Andolškovo hišo — nekdanji hotel Zur Post, Kukljevo posestvo.

Predvsem je treba ohranjati parcelacijo in enovitost arhitekture. S posegi, ki so »rezali« pol hiše, začelje pa pustili in ga spremenili v pročelje, je trg izgubil velik del urejenosti. Tako se je zgodilo s sodnijo, Grebenčevo hišo idr.



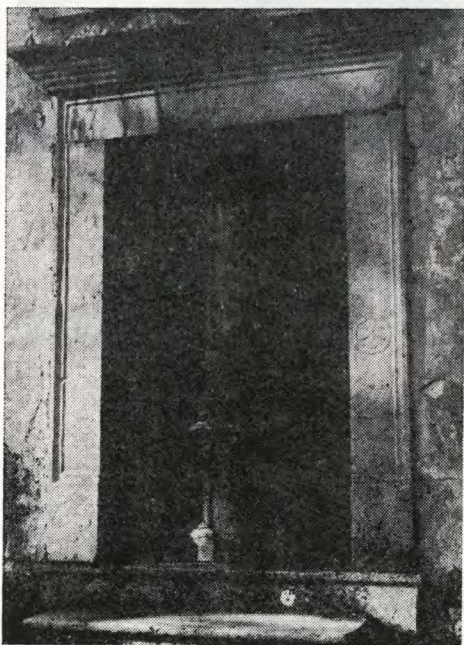
Sl. 30. Velika Slevica — p. c. Marijinega Oznanjenja, stranski oltar (Vavken 1981)

Fig. 30 — Velika Slevica — the filial church of the Annunciation, the side altar (Vavken 1981)



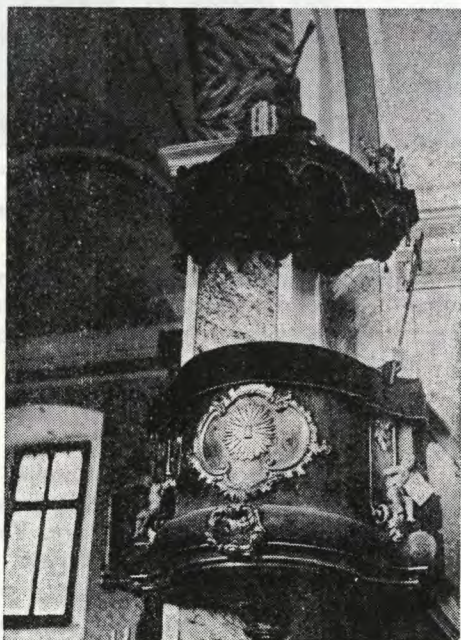
Sl. 31. Velika Slevica — p. c. Marijinega Oznanjenja, stranski oltar (Vavken 1985)

Fig. 31 — Velika Slevica — the filial church of the Annunciation, the side altar (Vavken 1985)



Sl. 32. Velika Slevica — p. c. Marijinega Oznanjenja, portal (Vavken 1985)

Fig. 32 — Velika Slevica — the filial church of the Annunciation, the portal (Vavken 1985)



Sl. 33. Velika Slevica — p. c. Marijinega Oznanjenja, prižnica (Vavken 1975)

Fig. 33 — Velika Slevica — the filial church of the Annunciation, the pulpit (Vavken 1975)



Sl. 34. Mala Slevica — p. c. sv. Jakoba, stranski oltar (Vavken 1984)
 Fig. 34 — Mala Slevica — the filial church of St. Jacob's the side altar (Vavken 1984)

4. Domovi pomembnih Slovencev

V obravnavanem trikotniku so se rodili osrednji možje slovenskega književnega jezika:

- Primož Trubar na Raščici,
- Fran Levstik v Retjah pri Velikih Laščah in
- Josip Stritar v Podsmreki.

Na Levstikovi in Stritarjevi rojstni hiši sta spominski plošči. Hiši sta uvrščeni med spomeniške objekte naselbinske stavbne dediščine. Raščica pa je, kot smo že omenili, v celoti proglašena za urbanistični spomenik kot rojstni kraj pisca prve slovenske knjige.

5. Vedute

So posebna značilnost Dolenjske. Cerkev na vrhu griča poudarja oblikovne značilnosti krajine. Je daleč vidna in poudarjena višinska dominanta ožjega in širšega prostora. Ker smo že pri navedbi lokacije v tč. II. 1. poudarili med značilnostmi lokacije tudi vedutno, v nadaljevanju to v grobem povzemamo:

Najmočnejši prostorski dominantni sta cerkev v Velikih Laščah in njena podružnica na Veliki Slevici. Poleg tega, da sta na najvišji točki griča oziroma na robu grebenastega gričevja, dosegata prostorski učinek tudi z velikima gmotama.

Vedute oblikujejo tudi vsi ostali objekti v: Rašici (kjer je cerkev predvsem naselbinska dominantna), Malih Laščah, Srebotniku (sv. Rok), Mali Slevici, Dvorski vasi, Lužarjih.

Režim varovanja: tudi načrtna urbanizacija celotnega območja KS Velike Lašče naj ohrani to značilnost, predvsem pa čistost prostora ob teh lokacijah. Pri tem posebno opozarjamo, da je treba takoj ukrepati ob morebitnih »črnih« gradnjah, tudi z rušenjem.

III. LOKACIJE IN OBJEKTI S HISTORIČNO PRIČEVALNOSTJO

Prostor KS Velike Lašče je bogat z lokacijami, ki imajo historično pričevalnost. V primerjavi z drugimi že valoriziranimi območji (npr. Barjansko obrobje, gorenjski del ljubljanskega primestnega prostora) ima številnejše.



Sl. 35. Dvorska vas — p. c. Janeza Krstnika, glavni oltar (Vavken 1984)
Fig. 35 — Dvorska vas — the filial church of St. John the Baptist, the main altar (Vavken 1984)



Sl. 36. Lužarji — p. c. MB in sv. Ožbolta
(Vavken 1984)

Fig. 36 — Lužarji — the filial church of St. Mary's and St. Oswald's (Vavken 1984)



Sl. 37. Lužarji — kapela nasproti cerkvi
(Vavken 1984)

Fig. 37 — Lužarji — the chapel opposite the church (Vavken 1984)

To se da pojasniti z geografsko lego krajevnih skupnosti na prehodu iz slovenskega zaledja k morju in hkrati s tem, da so se tu stikale meje različnih gospodstev.

V nadaljevanju navajamo pregled najpomembnejših, predvsem pa takih, ki jih je treba upoštevati pri načrtovanju urbanizacije tega območja, predvsem pa pustiti *nezazidljive*.

1. **Meje prve naselbine v Laščah (ville Lasis)**, ki jo je v celoti prevzela cerkvena uprava za omejitev meja prvega vikariata v Laščah, ustanovljenega leta 1622. Meja je bila določena leta 1230 ob razmejitvi posesti med Vovbržani in stiškiimi. Potekala je od Lužarjev na Rob, po rečici Rašici do Ponikev, nato na jugu od Lužarjev na sv. Gregorja, mimo vasic Novi pot in Breg. Ortnek ni bil v villi. Na vzhodu je šla po vrhovih velikolaških hribov.

Meja med Dolenjsko in Notranjsko je oznamovana z mejnim kamnom v Lužarjih. Znamenje je zapuščeno, vendar še vidno ob poti proti Novi vasi, takoj ob začetku asfaltiranega cestišča (na vrhu klanca).

Meja stiškega in turjaškega gospodstva je bila na rečici Rašici.

2. **Srednjeveška mitnica** v Rašici, omenjena v listini iz leta 1331 (župnijski arhiv v Velikih Laščah). V vasi je še ohranjeno ime Pri Colnarju, vendar bi bila potrebna večja raziskava o objektu.

3. Ob vodi Rašici, ki je ponikalnica, so bile v delu, imenovanem Fužinščica, **fužine** za predelavo železa. Opuščene so bile že v Valvasorjevem času, vendar pa je znano trgovanje z železom, posebno z Reko (A. Melik).

4. **Lokacije prvotnih naselbin**. Sela, poljedelski prostor med železniško postajo v Velikih Laščah in cerkvijo, je domnevna lokacija ville Lasis. Z lesenim križem, ki stoji na razpotju poljskih poti — ena je po ljudskem izročilu »rimska« — pa je oznamovana lokacija lesene cerkvice, ki so jo menda tu postavili še stiški (J. Jagodic).

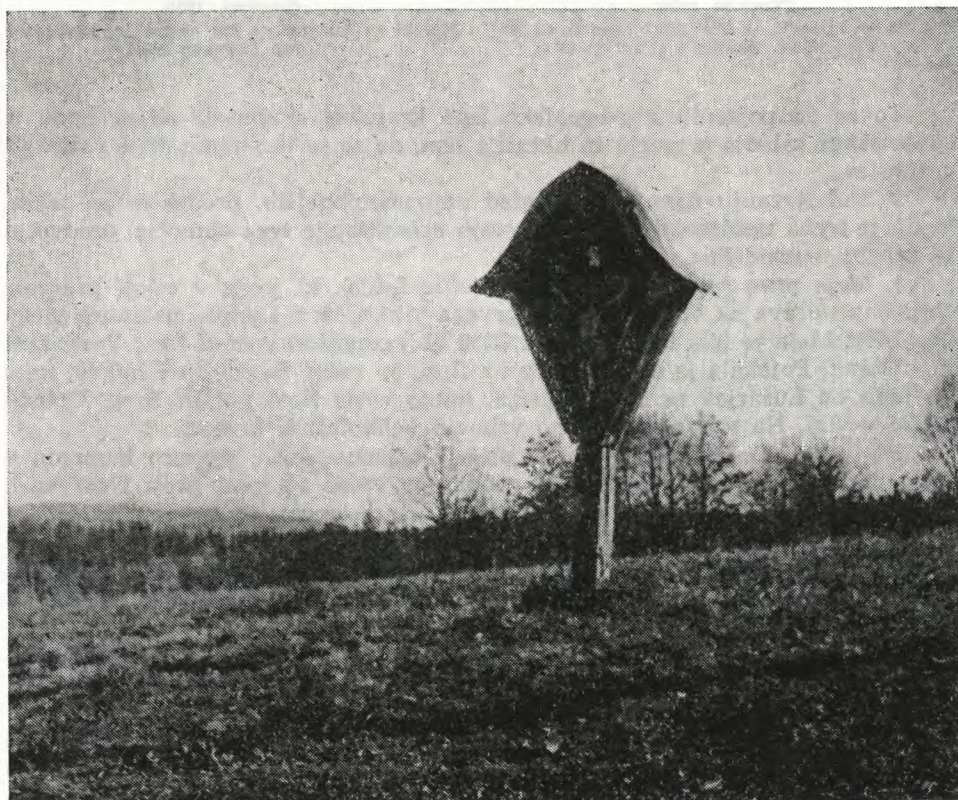
V neposredni bližini je zvir žive vode (»Pod trnom«), ki je v teh, že kraških krajih dragocena in tudi pogoj za obstoj naselbine, vendar materialnih dokazov o naselbini za zdaj še nimamo. Studenec oziroma izvir se ne uporablja in je deloma zasut.

Pristava — praedium — stiških menihov na Veliki Slevici. Imenovana v listini leta 1230 (Zgodovina Ribnice in ribniške fare, A. Skubic, str. 274, kjer je tudi navedena in že opisana meja ville Lasis). Točnejša lokacija pristave oziroma materialnih ostankov ni znana.

V Dvorski vasi je menda bilo postajališče stiških menihov — dvor — ob tranzitni tovorni poti na Bloke oziroma proti morju (A. Jaklič iz Koupe).

5. Lokacije, ki jih izročilo povezuje s turškimi vpadi. Velika Slevica — še danes je živo pričevanje o odtisu kopita turškega konja na kamnitem pragu pred vhomom v cerkev (Stritar, Turki na Slevici).

Leta 1877 je bil podrt zadnji del obrambnega obzidja, ki je bilo zgrajeno okrog velikolaške cerkve. Ohranjeno je še imenovanje polkrožne ceste, ki teče



Sl. 28. Raščica — znamenje pred vasjo (Vavken 1984)

Fig. 38 — Raščica — the wayside shrine in front of the village (Vavken 1984)



Sl. 39. Velika Slevica — znamenje pred cerkvijo (Vavken 1975)

Fig. 39 — Velika Slevica — the wayside shrine in front of the church (Vavken 1975)



Sl. 40. Velike Lašče — spominski obelisk Franu Levstiku pred farno cerkvijo (Vavken 1984)

Fig. 40 — Velike Lašče — the obelisk memorial to Fran Levstik in front of the parish church (Vavken 1984)

ob južnem delu cerkve — »Za zidom«. Pri zakristiji so deloma vidni tudi temelji podrtega zadnjega stolpa.

6. Lokacije, povezane z izročilom o pokopih. Na platoju pri cerkvi na Veliki Slevici so baje pokopavali v času kužnih epidemij (J. Jagodic).

Ob gozdu pod sv. Rokom na Treščici in v Smrečniku pod Malimi Laščami so menda pokopali padle francoske vojake iz Napoleonovih vojn (J. Jagodic).

7. **Historične prometne povezave.** Dolenjska je bila v srednjem veku trgovsko in prometno živahna pokrajina. V Raščico so se stekale smeri iz Grosuplje-ga, Iga (Turjaka) in Šmarij. Odtod pa je potekala »Starodavna« pot na morje prek Velikih Lašč na Bloke, Lož in Cerknico. Po njej so tudi tovorili sol (znani so solni trgi v Cerknici — Martin Krpan), vino in olje.

Iz Stiškega samostana je vodila pot proti morju prek Krke, na planoto nad reko mimo vasi Hočevje, Dobropolje, vasi Cesta, Ponikve, Raščico, po grebenu na Veliko Slevico, Karlovice, Podstrmec in Lužarje, Bloke, Lož in Cerknico.

Skozi stoletja je tekel glavni promet iz Dolenjske proti severnemu Jadranu čez Notranjsko oziroma Bloke. Sprememba je nastopila z gradnjo lažjih trgovskih ali komercialnih cest v začetku 18. stoletja in z gradnjo železnice.



Sl. 41. Dvorska vas — kip iz kapele, spravljen v vasi (Vavken 1975)
 Fig. 41 — Dvorska vas — a statue from the chapel which is preserved in the village (Vavken 1975)

Povzetek

Ob sklepu navajamo ugotovitve, do katerih smo prišli ob izdelovanju naloge.

— Teren je strokovno skromno obdelan, razen Raščice. Njej je bilo posvečene več pozornosti v zvezi s Trubarjem oziroma z raziskavami protestantizma.

— Lokacije umetnostnih objektov so skoraj izključno ob najstarejših prometnih smereh oziroma prometnicah (Mišja dolina jih nima!).

— V primerjavi s srednjim vekom je zelo velika razlika v živahnosti prometa. Danes je predel prometno in trgovsko zakoten, celo nekdanji železški potniški promet je opuščen.

— V sakralnih objektih ni srednjeveškega stenskega slikarstva, ki pa je močno v mejnih območjih (Maršiči, Zgonče).

— Večina cerkva je bila postavljena v zrelem in poznem baroku. Velika gradnja kapelic v 19. stoletju (poleg cerkve v Velikih Laščah).

— Na pravzaprav zelo majhnem prostoru rojeni utemeljitelji slovenskega književnega jezika (Trubar, Levstik, Stritar).



Sl. 42. Lužarji — pokopališče (Vavken 1984)
Fig. 42 — Lužarji — the cemetery (Vavken 1984)



Sl. 43. Velike Lašče z ljubljanske smeri (Vavken 1976)
Fig. 43 — Velike Lašče as seen from the direction of Ljubljana
(Vavken 1976)