

PRENOVA FASAD HIŠE JURČIČEV TRG 2 V LJUBLJANI

Uroš Lubej

RESTORATION OF THE FAÇADE OF
THE HOUSE ON JURČIČEV TRG 2,
LJUBLJANA

POVZETEK

Ugotavljamo, da bi intenzivno obnavljanje stavbnih pročelij po vsebini in obsegu lahko razdelili v dve kategoriji, v prenavo in »ljubitelsko« obnavo. Sestavek predstavlja primer prave prenave. Podaja historiat posega, rezultat raziskav ometov, podatke o podobi stavbe oz. dveh stavb, ki so ju združili pa tudi izčrpen historiat lastnikov (med drugim lekarinarjev) in usode stavbe. S presojo rezultatov vseh teh raziskav so ob konservatorskem posegu ugotovili, da bi konservacija in predstavitev ohranjenih fasadnih elementov starejših obdobj prizadela skladnost pročelja iz 60. let prejšnjega stoletja in s tem negativno vplivala na enotno podobo kvalitetnega trga. Zato so predlagali obnavo fasade v podobi iz prejšnjega stoletja. Na stranski fasadi, kjer so se pa pogledi od 16. stoletja ustavljali na poudarjenem vogalu stavbe, smo se odločili za predstavitev naslikanega vogalnega roba iz 18. stoletja.

We ascertained that the intensive renovation of façades could be divided according to their contents and extent into two categories, the restoration itself and the amateur renewal. The article gives an example of the former. It conveys the history of the intervention, the results of the research of the coating (plaster), the data about the original outlook of the building or better of the two buildings which were joined into one, as well as a detailed history of its owners (among them there were also chemists, one even Scotchman) and its fate. The study of all the results of the research showed that the conservation and presentation of all preserved facade elements from older periods might harm the harmony of the façade originating from the 1860's and have a negative effect on the uniform image of a square of high quality. Therefore it was suggested that the façade should be restored to the image it had in the previous century. On the side-façade, which used to draw the passer's eyes to the accented corner on the building ever since the 16th century, the painted corner edge from the 18th century is presented.

Ni naključje, da smo si za vsebino našega prispevka k posvetu¹ o ohranjanju izvirne podobe naše stavbne dediščine izbrali poročilo o delni prenavi hiše na Jurčičevem trgu 2, saj je redke primer ohranitve pročelja po načelih prenave. Primer torej, za katerega se nam je posrečilo pridobiti sredstva, ki so omogočila načrtno raziskavo barvnih plasti, ometov in gradbenih struktur na pročelju, izdelavo podrobne dokumentacije o raziskavah ter gradbeno sanacijo in končne predstavitve pročelja. Ugotavljamo, da bi intenzivno obnavljanje stavbnih pročelij v stari Ljubljani po vsebini in obsegu gradbenih del lahko razdelili predvsem na dve kategoriji — prenavo in »ljubitelsko«

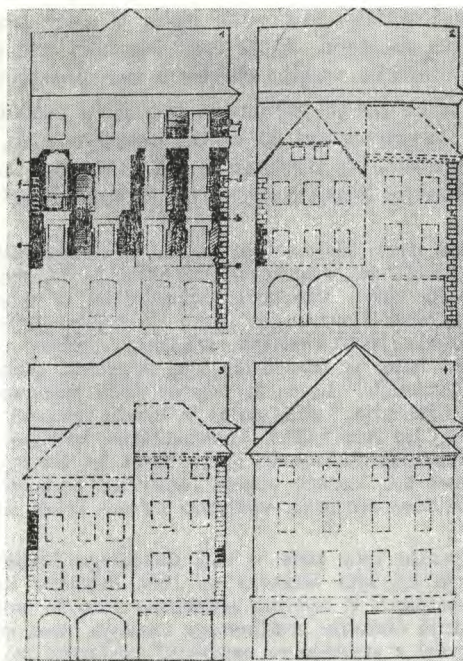
obnovo. Razlika med njima je očitna, saj pri prenovi želimo čim več izvedeti tudi o tistem, kar se skriva za površjem čelne fasade, ki je končno le eden izmed resda najbogateje okrašenih zidov stavbe in zrcalo njenega večstoletnega gradbenega razvoja, s podrobnim dokumentiranjem odkritij pa omogočiti nadaljnje znanstvenoraziskovalno delo, ki je pogoj za doseganje kvalitetnejših rezultatov pri prenavljanju.

Teh nekaj uvodnih besed smo zapisali predvsem zato, ker so vidni rezultati »ljubiteljske« obnove lahko približno enaki kot takrat, kadar prenavljamo, takšna obnova je celo cenejša in hitrejša, kar je v današnjem času tolikšna »prednost«, da se mora zaradi nje konservator prevečkrat odpovedati pridobivanju in ohranjanju novega vedenja o stavbni dediščini.

Na začetku obnovimo kratko zgodovino dogodkov, ki so pripeljali do delne preнове te stavbe. Ob koncu leta 1981 je Delovna organizacija Jub Domžale predlagala barvno obnovo fasad ene izmed stavb v stari Ljubljani kot svoj prispevek k lepši podobi mestnega jedra. Obnova naj bi bila tudi praktični preizkus novih barv, ki jih je raziskovalna skupina te delovne organizacije razvila v zadnjih letih. Glede na to, da je od zadnje preнове pročelja hiše Jurčičev trg 2 preteklo že 21 let, da je fasado že precej načel zob časa in da so bile v najbližji okolici nekoliko prej obnovljene fasade dveh stavb, je razumljivo, da smo za obnovo predlagali prav omenjeno fasado. Pri predlogu smo stavili pogoj, da se je treba obnove fasad lotiti v skladu z načeli preнове (od začetnega sondiranja in dokumentiranja vseh detajlov do izdelave načrta gradbene sanacije, obnove in končne prezentacije fasad te stavbe). Začetno navdušenje je zamrlo za tri leta, ko je bilo dogovorjeno, da bo za gradbeni del preнове zagotovila sredstva Samoupravna stanovanjska skupnost, za barvno obnovo pa Jub. Gradbena dela, ki so stekla ob koncu 1984. leta, je izvedla DO Givo, konservatorski del preнове pa Ljubljanski regionalni zavod za varstvo naravne in kulturne dediščine in Restavratorski center SRS.

Po sondiranju pročelja in analizi vzorcev se je izkazalo, da je bila večina fasadnih sestavin v tako slabem stanju, da je bilo treba izdelati podrobne načrte za njihovo obnovo po načelu rekonstrukcije. Tehnična dokumentacija o gradbenem delu preнове pročelja je sicer zanimiva,² vendar se v nadaljevanju pomudimo predvsem pri tistih najdbah, ki so pomembne za gradbeni razvoj stavbe od 16. stoletja do danes. Pestrost različnih gradbenih materialov in struktur na pročelju (sl. 5) vsekakor ni zanemarljivo naključje, temveč odsev dolgotrajnega gradbenega razvoja dveh stavb³ na tem mestu. Seveda bi bila slika popolnejša, če bi imeli sondne podatke tudi za ostale dele stavbe, vendar bomo kljub temu poizkusili poiskati nekatere odgovore na vprašanja, ki nam jih zastavljata lega in oblika omenjenih struktur in materialov.

Zid iz lomljenca (1 a) in vogalni rob iz rezanega kamna (1 d) pri severni polovici današnjega pročelja nas pelje v prvo polovico 16. stoletja ko je bila opečna zidava v Ljubljani še precejšnja redkost. Stavba, ki je stala na tem mestu, je bila enonadstropna, njena fasada je bil široka 6 m, okna pa so bila le v dveh oseh fasade. Enaka višina kamnitega zidu izključuje možnost, da bi prvotna stavba imela trikotni fasadni zaključek, ob podatku v trgovskih odprtinah, ki so bile še v začetku 17. stoletja na fasadi proti Židovski ulici, pa se zastavlja celo vprašanje o prvotni orientaciji pročelja.⁴ Stavbo, ki je imela enodelno talno zasnovo, je od hiše Židovska ulica 8 ločil komunski pre-



Sl. 5. Ljubljana, Jurčičev trg 2 — načrt sondnih najdb (1), razvoj pročelja od začetka 17. do sredine 18. stol. (2—4) prekinjena črta — predvideno, pritličje v prerezu
 Fig. 5 — Ljubljana, Jurčičev trg (Jurčič square) No. 2 — A plan of the trench trial finds (1), development of the façade from the beginning of the 17th to the middle of the 18th century (2—3), the hatched line — the supposed outlook, section of the groundfloor

hod, ki so ga hoteli deloma pozidati že leta 1747,⁵ v dvajsetih letih 19. stoletja pa so ga dokončno zazidali.⁶ Sondne raziskave nam niso odkrile, ali je stavbo od južne sosedice, danes levega dela hiše Jurčičev trg 2, ločil običajni preduh, vsekakor pa sta imeli zaradi prizidave južne na nosilni zid severne skupni meji zid že sredi 17. stoletja.⁷

V sl. 5, 2 smo ponazorili domnevni videz obeh pročelij v prvi polovici 17. stoletja, ko sta stavbi postali dvonadstropni. Pročelje južne je bilo v celoti zidano iz opeke starega formata (1 b), severno pa so nadzidali z enakim gradivom. Sedem metrov široko južno pročelje je imelo okna v treh, severno pa še vedno le v dveh oseh. Poševnina (1 h) nam dobro določa višino in naklon trikotnega fasadnega čela južne stavbe v tem obdobju. Slikan črni »šivani rob« z diagonalno prekržanimi belimi fugami (1 e), ki se je ohranil le v višini prvega nadstropja, najverjetneje sodi v prvo polovico 17. stoletja. Ohranil se je tudi na delu zidu ob nekdanjem komunskem prehodu, ki ga je dokončno zavzela hiša Čevljarska 2 šele v 19. stoletju.⁸ Navadno so takšne poslikave na obeh vogalih pročelja, vendar so se sledi šivanega roba na desni strani zaradi številnih predelav pročelja v naslednjih stoletjih izgubile. Ob nadzidavi severne stavbe so za zidanje vogalnega roba uporabili enak rezani kamen kot v pritličju in prvem nadstropju, kar pomeni, da je bil kamen pred nadzidavo uporabljen na nekem delu stavbe, ki so ga rušili ali prezidali. Ne glede na

to, da so ob nadzidavi pustili dve vrsti opek v sicer tesno prilagajočem se skladu kamnith blokov, menimo, da je imel kamniti rob poleg statične vloge tudi značaj vidnega poudarka vogala stavbe v tem prostoru.

Gradbeni razvoj obeh hiš je predvsem posledica potreb njihovih lastnikov in prebivalcev, zato spregovorimo še nekaj besed o njih, predvsem o tistih, ki so hišo za dobrih tristo let povezali z lekarništvom, tako da bi jo danes upravičeno lahko imenovali Stara lekarna na Novem trgu.⁹

Najstarejša omemba dveh hiš na tem mestu je iz leta 1588, ko sta bila njuna lastnika brata Andrej in Mihael Frankovič.¹⁰ Slednji je 17. marca prepustil severno hišo svojemu stricu, lekarnarju Vincencu Agnellatiju. V devetdesetih letih jo je podedoval njegov brat Janez Krstnik, po njem pa (1619—1621) Jeronim in Vincenc Agnellati. Skrbnik Agnellatijevih dedičev, lekarnar Horacij Carminelli, ki je leta 1622 poravnal davke za hišo, je naslednje leto prepustil plačo deželnostanovskega lekarnarja Valentinu Cirianiju.¹¹ Le-ta je poprej vodil lekarno v Novem mestu namesto bratranca Pavla Cirianija,¹² zdaj pa si je uredil lekarno v pritličju južne hiše in jo v njej ohranil vsaj do leta 1628.¹³ »Lekarniško« izročilo je nadaljeval od leta 1637 padar in brivec Baltazar Schmeidl, ki je deset let kasneje dokupil še severno hišo in bil naslednji dve leti lastnik obeh.¹⁴ Arhivski podatki o tem, ali je v tem času stavbi prezidal, se niso ohranili, verjetno pa sta imeli vsaj v pritličnem delu že skupni mejni zid.

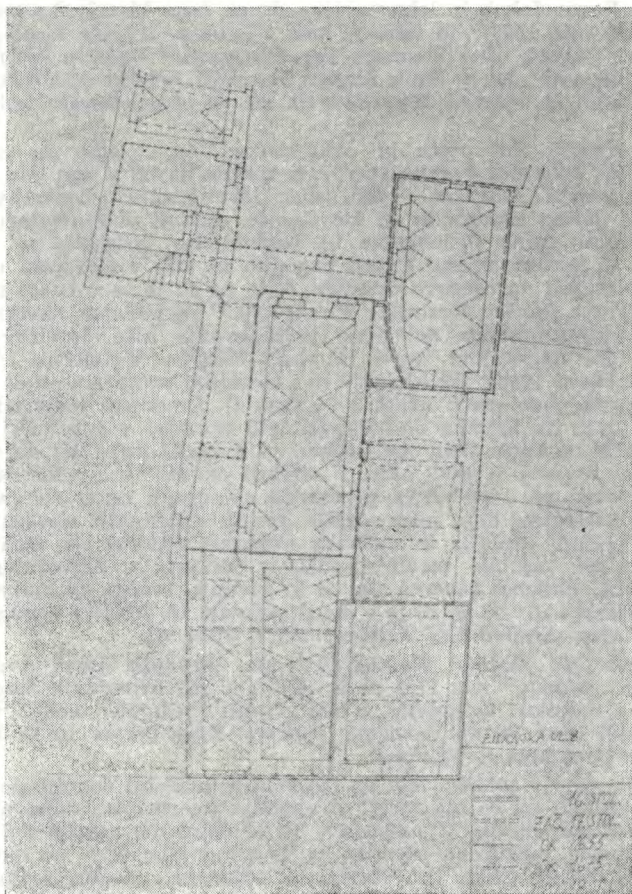
Severna hiša je prešla leta 1649 v last deželnega knjigovodje Janeza Karla Samtpaura, južno pa je tri leta kasneje za 1500 dukatov kupil deželnostanovski lekarnar Ludvik Hauenstain.¹⁵ Z novima sosedoma smo že stopili v drugo polovico 17. stoletja in v naslednje obdobje gradbenega razvoja obeh stavb (slika 7). Zaradi dolgoletnega spora v zvezi z gradnjo so zapisniki mestnega in vicedomskega sodišča dobro izhodišče za naše hipoteze o razvoju obeh pročelij; v zvezi z njimi pa se zastavljajo tudi vprašanja, na katera bodo lahko odgovorile šele raziskave v ostalih delih stavbe, predvsem v notranjosti. Omenjeni spor zasledimo prvič ob koncu leta 1653, ko je mestna komisija opravila ogled zidu, ki ga je sezidal Hauenstain in pri tem »zazidal svetlobo« svojemu sosеду.¹⁶ Ugotovitve ogleda vsekakor niso bile po godu Ludviku Hauenstainu, in se je zato obrnil na vicedomsko sodišče; to je podprlo njegove ugovore mestni komisiji. Po svoje bi temu lahko rekli srečno naključje, saj mestni zapisniki iz let 1654—57 niso ohranjeni, protokoli vicedomskega sodišča pa navajajo manjkajoče podatke o nadaljnjem razpletu spora, ki ga je povzročila gradnja novega hleva in arkadnega hodnika¹⁷ na začetju tedanje, sedem metrov dolge Hauenstainove hiše. Ko se je Samtpauer, ki je leta 1655 pridobil plemiški naziv J. K. von Samburg zu Burgstall (!),¹⁸ pritožil, da je sosed postavil en steber in zid na njegovem dvorišču, je lekarnar zatrjeval, da sta bila ob ogledu mestne komisije sporno območje in mejni zid prisojena njemu, vendar da je pisar to pozabil zapisati. Zato je tokrat vicedom imenoval tričlansko komisijo z nalogo, naj si ogleda stanje in ugotovi, kakšno je bilo mnenje že pokojnega Baltazarja Schmeidla o mejnem zidu med hišama. Komisija je delala precej počasi in je šele naslednje leto dala poročilo, ponovno v prid Hauenstainu.¹⁹ Tožbe so se kljub temu nadaljevale in tudi dekret, ki ga je 7. decembra 1658 izdal vicedom,²⁰ ni pomiril sosedov. Zadevo so rešili šele dve leti po Hauenstainovi smrti, ko so njegovi dediči²¹ sklenili poravnalno pogodbo z J. K. Samburgom.

Zdi se, da so številne sodne obravnave Hauenstainu jemale čas za vodenje lekarnе, saj so zdravstveni nadzorniki ob pregledu ljubljanskih lekarn leta 1658 ugotovili, da je njegova tako zanemarjena, da bi ga to »v Benetkah spravilo vsaj na galejo...«.²² Benetke so bile daleč, v Ljubljani pa le tri lekarnе, zato so mu naložili 100 kron kazni in mu za mesec dni zaprli lekarno.

Omenjena poravnalna pogodba,²³ ki je bila sklenjena 20. novembra 1664, je zanimivo sporočilo o načinu reševanja takšnih sporov, nam pa predvsem osvetljuje podobo obeh stavb v tistem času. Južna stavba je imela kljub prizidanemu hlevu še vedno enodelno talno zasnovo, severna pa dvodelno z vmesnim dvoriščem. Skupni zid obeh čelnih delov ni bil sporen, zato so najprej le opozorili, da pripada

obema hišama in da ga morata soseda vzdrževati vsak s svoje strani. Čelni fasadi, ki sta bili dvonadstropni, je bilo treba razmejiti z naslikano črto (!) na stičnem delu obeh stavb. V tretji točki so preprečili nadzidavo prizidka na začetju južne hiše, ker naj bi to Samburgu jemalo svetlobo. Z naslednjo točko sporazuma so uravnali lego novih odtočnih kanalov na dvorišču, v 5. točki pa so določili nadzidavo pritličnega mejnega zidu tako, da bi lahko nanj soseda naslonila svoje hleve. V predzadnji točki so dobili Hauenstainovi nasledniki pravico prizidave laboratorija na mejni zid, vendar le do višine oken v Samburgovi hiši, dimnik pa bi morali postaviti na svoji strani. Poleg tega so sklenili, da bo treba razpoloviti že sezidani steber začetnega hodnika tako, da bo lahko tudi Samburg nadzidal svojo hišo oz. ta del mejnega zidu. Zadnja točka te pogodbe pa je zavezala oba soseda, naj se dogovorita o poravnavi skupnih izdatkov.

Lekarno je podedoval Hauenstainov zet Janez Jurij Tosh in jo kmalu nato temeljito preuredil.²⁴ Verjetno je v hiši tudi stanoval, saj je varuh Hauenstainovih nepreskrbljenih otrok premestil celotno pohištvo njihovih staršev v neko sobo,²⁵ leta 1666 pa je dobil Tosh na magistratu dovoljenje za gradnjo v tej hiši.²⁶ Tri leta kasneje je potoval po naših krajih angleški zdravnik Edward Brown, ki se v



Sl. 6. Jurčičev trg 2 — časovna opredelitev talnega razvoja stavbe

Fig. 6 — Jurčičev trg 2 — A time determination of the floor development of the building

svojem potopisu s temile besedami spominja tudi našega lekarnarja: »V Ljubljani sem po naključju srečal Škota Tosha, ki je lekarnar v tem mestu. Z menoj je bil prijazen in mi je dajal pojasnila o okoliških krajih ter mi razkazoval mnogo-katere znamenitosti in rudnine omenjenih krajev.«²⁷ Škotski lekarnar je torej že dobro poznal Ljubljano in njeno okolico, kasneje, ko je kupil dvorca Šuto in Stopno, pa se je lahko seznanil tudi z lepotami spodnje Kranjske.²⁸ Leta 1673 je postal lastnik nekdanje Hauenstainove hiše²⁹ in v naslednjem letu začel graditi dvonadstropno skladišče na zadnjem delu dvorišča, zraven začelnega objekta Samburgove hiše.³⁰ Ker je želel svojo novo stavbo povezati z laboratorijem na koncu čelnega dela stavbe, se je ponovno vnel sosedski prepir, tokrat s skrbnikom Samburgovih dedinj Jurijem Sigmundom Apfaltrerjem. S tehtno pritožbo na odločitve mestne komisije³¹ je Tosh dosegel hitro rešitev spora, deželni glavar Janez Sigfrid Eggenberg pa mu je 28. februarja 1675 z dekretom³² odobril nadaljevanje začete zidave. Z novim prizidkom se je izoblikovala tridelna zasnova južne stavbe, različne oblike obokov, ki so se ohranili v pritličju, pa nas še danes opozarjajo na njeno postopno dograjevanje.³³ Živahna gradbena dejavnost Hauenstaina in Tosha je bila najbrž spodbuda za sosedo, ki je v naslednjih letih nadzidal čelni del osem metrov dolge severne stavbe, kljub temu pa je le-ta ohranila dvodelno zasnovo vse do srede 18. stoletja.

Toshev sin Franc Jakob in lekarnarjeva druga žena Marija Suzana, roj. Widerwollen, sta umrla leta 1692,³⁴ in tako je hišo z lekarno tri leta kasneje podedovala vdova po Francu Jakobu, Ana Eleonora, roj. Markovič.³⁵ Toshevo lekarno je prevzel novi mož Ane Eleonore, Janez Peter Sartori, kasnejši deželno-stanovski lekarnar, ki je leta 1719 dokupil še severno hišo, tako da sta po sedemdesetih letih imeli zopet istega lastnika.³⁶

Naslíkani vogalni rob rdeče in črne barve (lf), ki smo ga pri sondiranju pročelja odkrili na zunanjih vogalih stavbe, je morda nastal v tem letu kot nekakšna oznaka, da sta stavbi »združeni« pod istim lastništvom.³⁷ Zanesljivejšo časovno določitev pa bi lahko omogočile le številnejše objave dokumentacij o vogalnih poslikavah, njihove stilne primerjave in poglobljene raziskave te problematike. Leta 1721 je J. P. Sartori sklenil kupno pogodbo za hišo v Gosposki ulici,³⁸ ki je z začelnim delom mejila na njegovo dvorišče, nato pa jo je še v istem mesecu predal zetu, doktorju prava Janezu Krstniku Weinizerju.³⁹ Ta podatek navajamo zato, ker pojasnjuje današnje, navidez nelogično nadaljevanje hiše Jurčičev trg 2 proti Gosposki ulici. Po Sartorijevi smrti je vodil lekarno Weimerius Friderik Ostrmann,⁴⁰ nato pa Franc Karel Weikhardt⁴¹ in s slednjim začinjamo tudi novo obdobje gradbenega razvoja obeh stavb (slika 5 — faza 4). Omenjeni lekarnar je leta 1741 kupil obe hiši in ju do začetka naslednjega leta prezidal v eno.⁴² Pri prezidavi, ki je bila omejena le na čelna dela obeh stavb, so dvignili južni del do višine konzolnega venca (1c) severne sosedo, okna v srednji okenski osi južne stavbe (1g) so zazidali, ostala okna pa povečali in premestili skladno z novo zasnovo pročelja te stavbe. Sondne raziskave nam niso odkrile drugih značilnosti novega pročelja, ker so se sledi, ki pričajo o obliki in velikosti okenskih okvirov ter načinu vertikalne členitve, popolnoma izgubile zaradi predelave pročelja v naslednjem stoletju. S pozidavo dvorišča nekdanje severne stavbe in gradnjo novega dvoramnega stopnišča na začelju Čevljarska ul. ²⁴³ pa se je v drugi polovici 18. stoletja končalo večstoletno dopolnjevanje talne zasnove hiše Jurčičev trg 2 (slika 6).

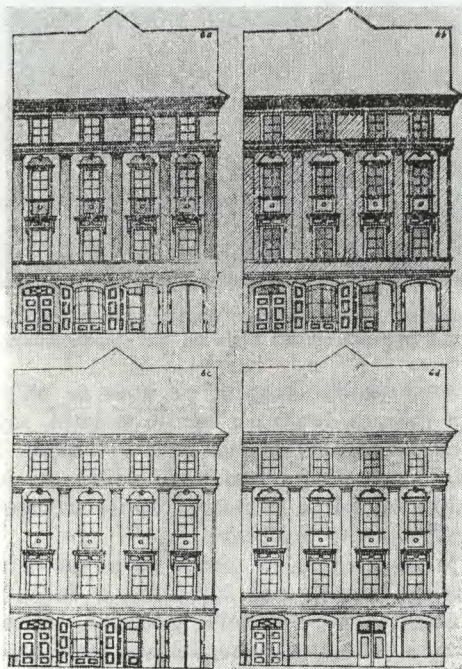
Hišo je leta 1766 nasledil Weikhardtov sin, zdravnik Karel Avguštin,⁴⁴ ki je lekarno oddajal v najem,⁴⁵ leta 1784 pa je prešla v last lekarnarja Jožefa Philippa.⁴⁶ Za njim so se v začetku 19. stoletja v hiši zvrstili Philippovi dediči,⁴⁷ v petdesetih letih pa je postal njen lastnik lekarnar Vincenc Eggenberger in se leta 1862 lotil še zadnje večje prezidave te stavbe.⁴⁸

Novi lastnik si je v začetku leta na magistratu pridobil dovoljenje za nadzidavo svoje hiše, konec leta pa so mu izdali dovoljenje za uporabo stanovanja v tretjem nadstropju nadzidane stavbe. Z nadzidavo se je čelni del stavbe dvignil za nekaj manj kot dva metra, odsluženo baročno pa je zamenjala nova, po okusu tedanjega časa oblikovana fasada (slika 7). Pročelje se odlikuje s poudarjenim in s profiliranimi delilnima zidcema ločenim osrednjim delom, ki s pilastrsko in obokensko členitvijo vrača pročelju skladno vertikalno povezanost in višinski zagon. Kvalitetno dopolnilo celotnega pročelja — enotno oblikovano opremo izložbenih odprtín z

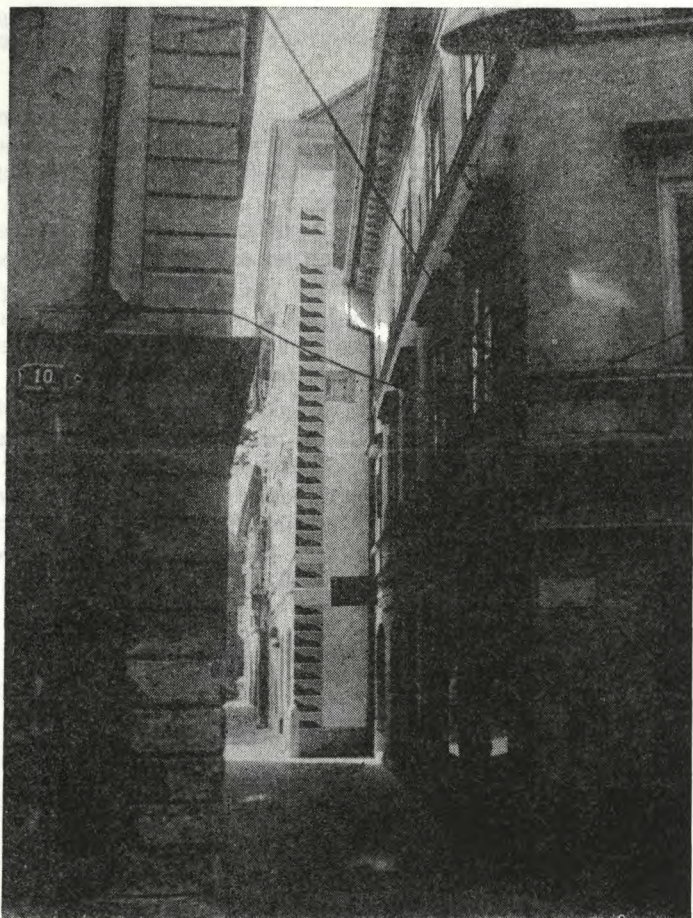
iesenimi vratnimi krili v pritličnem delu — pa so ob preureditvi lokala pred nekaj desetletji iz nam nerazumljivih razlogov odstranili, čeprav je bila pomemben sestavni del izvirne podobe Jurčičevega trga.⁴⁹

Raziskave na fasadah hiše Jurčičev trg 2 smo izvedli tudi z namenom, da bi odkrili njihovo izvirno barvno podobo, zato spregovorimo še nekaj besed o barvni prezentaciji pročelja in severne fasade. Prva barvna plast nam je odkrila, da je bilo novo pročelje prebarvano v okrastorjavih tonih (slika 7). Okrog leta 1900 so izvirno barvno podobo prekrili z značilno sivozeleno barvo, vertikalno fasadno členitev v okenskih oseh pa so poudarili z belo barvo (priloga 6 b). Trideseta leta so prinesla barvno poenotenje celotnega pročelja v rjavkastooker barvi, ki je še sedaj ohranjena v vrhnjem delu stranske fasade (slika 7), pri obnovi leta 1959 pa so osnovno ravnino pročelja prebarvali v svetlo zelenem, fasadne člene pa v rumenem barvnem tonu (slika 7).

S presojo rezultatov vseh sondnih raziskav, stilnih značilnosti pročelja in trga smo ugotovili, da bi konservacija in predstavitev ohranjenih fasadnih elementov starejših obdobj prizadela skladnost pročelja iz šestdesetih let prejšnjega stoletja in s tem skazila enotno podobo Jurčičevega trga kot posebej zavarovanega spomeniškega območja v Ljubljani.⁵⁰ Zato smo predlagali takšno barvno predstavitev pročelja, ki je povrnila njegovo izvirno barvno podobo. Na stranski fasadi, na kateri so se bili pogledi iz Židovske ulice od 16. stoletja



Sl. 7. Jurčičev trg 2 — spreminjanje barvne podobe pročelja v obdobju 1862—1960 (6 a—d)
Fig. 7 — Jurčičev trg 2— Changing of colours of the façade in the period between 1862—1960 (6 a—d)



Sl. 8. Jurčičev trg 2 — predstavitev naslikanega vogalnega roba na fasadi proti Zidovski ulici
 Fig. 8 — Presentation of the painted corner edge on the façade facing Zidovska ulica (street)

dalje ustavljali na poudarjenem vogalu, pa smo se odločili za predstavitev naslikanega vogalnega roba iz dvajsetih let 18. stoletja, saj so sondna odkritja omogočila rekonstrukcijo njegove izvirne lege in oblike. Predvideli smo tudi rekonstrukcijo manjkajočega dela konzolnega venca, ki je s svojim potekom omejeval vogalno poslikavo, žal pa je pomanjkanje sredstev preprečilo izvedbo nujnega višinskega zaključka te poslikave.

Stara Ljubljana je značilen zgled mesta, ki so ga za obzidjem do 19. stoletja predvsem dograjevali, zato naj končamo z željo, da bi te stavbe v prihodnosti večkrat obnavljali po načelih prenove, saj prenova ni le dober način ohranjanja njihove izvirne podobe, temveč tudi način spoznavanja stalnega spreminjanja njihovih izvirnih podob, s tem pa tudi mesta samega. To pa je zagotovilo, da bomo nekoč lahko brali, in ne le gledali knjigo o ljubljanski meščanski arhitekturi.

OPOMBE

1. Poročilo je bilo pripravljeno za posvet Ohranitev izvorne podobe starih naselij, zgodovinskih mestnih jeder in posamičnih stavb. (V Ljubljani, marec 1986).

2. Celotno dokumentacijo o prenovi fasad te stavbe hranita arhiva LRZVNKD in RC SRS.

3. Vladislav Fabjančič, Ljubljanski pivovarji od XVI.—XIX. stoletja, Kronika slovenskih mest IV/1937, p. 224. — Id., Ljubljanski Frankoviči v 16. in 17. stoletju, Kronika ... VII/1940, p. 149. — Id., Knjiga ljubljanskih hiš in njih stanovalcev, 1940—43., p. 552 ss. (Tipkopis hrani Zgodovinski arhiv Ljubljana.)

4. Zgodovinski arhiv Ljubljana, Zapisniki mestnega sveta, Cod. I/23-1615, fol. 148, 156, 162. — Janez Krstnik Agnellati in Janez Jakuš (lastnik dela današnje hiše Židovska ul. 8) sta se sporekla zaradi oken, ki so se odpirala na tedaj še nepozidani prostor med stavbama. Mestna komisija je razišla, da mora Jakuš zazidati svoje nove okno, ki je gledalo na Agnellatijevo dvorišče, sosed pa je moral zazidati dve trgovski odprtini v prtiličju svoje hiše. Ta podatek in zazidane okenske odprtine, ki smo jih odkrili pri sondiranju severne fasade, so lahko dobro vodilo za nadaljnje raziskave o najstarejšem obdobju stavbnozgodovinskega razvoja hiše Jurčičev trg 2.

5. ZAL, Cod. I/86 — 1747, fol. 27 in 48.

6. ZAL, Fasc. K 22, 15/3—8. — Adaptacija hiše Židovska ul. 8 leta 1833.

7. Arhiv SR Slovenije, Vicedomski urad za Kranjsko, Sodišče, Vic A-363 (20. november 1664).

8. ZAL, Zbirka načrtov, Situations Plan eines Theils der Stadt Laibach ..., 1819.

9. V hiši Jurčičev trg 2 je bila lekarna še v začetku 20. stoletja, vodil pa jo je Josip Čizmař. (Adresar za Kranjsko, Ljubljana 1912, p. 47). Večstoletno lekarniško izročilo poudarjamo predvsem zaradi izbire ustrezne, zgodovinsko utemeljene namembnosti nekaterih prostorov ob morebitni celotni prenovi te stavbe, saj ni skrivnost, da tovarna Lek že nekaj let hrani eno največjih privatnih zbirk lekarništv na Kranjskem, za njeno (stalno) javno predstavitev pa se še ni našlo primerne prostora.

10. ZAL, Cod. I/13 — 1587—88, fol. 80 in 81.

11. Cf. op. 3.

12. Mr. Franc Minařik, Zdravstvo starega Novega mesta, Kronika ... VII/1940, p. 109.

13. Cf. op. 3.

14. Ibid. — B. Schmeidl je v prošnji za podelitev meščanstva navedel rojstni kraj Zittau v Šleziji. Istega leta je postal ljubljanski meščan tudi slikar Simon Markhenpegkh, ki je v letih 1635—1636 živel v južnem delu današnje hiše Jurčičev trg 2. (ZAL, Cod. I/26 — 1636, fol. 54.)

15. ASRS, Zapuščinski inventarji, XLVI T-23, p. 7.

16. ZAL, Cod. I/28 — 1653, fol. 185, 209, 210 in 213.

17. ASRS, Vic A-376 (6. november 1655).

18. Ibid. (17. december 1655). — Vic A-363 (20. november 1664). — Prim. Majda Smole, Graščine na nekdanjem Kranjskem, Ljubljana 1982, p. 63 (Abondijev dvorec) in p. 398 (Puštal).

19. Cf. op. 17 (29. maj in 21. avgust 1656).

20. ZAL, Cod. I/30 — 1659, fol. 198.

21. Cf. op. 7. — Ludvik Hauenstain je umrl leta 1662, vdova Helena Konstanca pa leta 1663. Poravnalno pogodbo z J. K. v. Samburgom so podpisali deželnostanovski lekarnar v Novem mestu Matija Langer (prim. Mr. Franc Minařik, Zdravstvo ..., p. 108), deželnostanovski lekarnar v Ljubljani Janez Jurij Tosh in skrbnik Hauenstainovih sirot Jurij v. Weseg.

22. Dr. Josip Mal, Stara Ljubljana in njeni ljudje, Ljubljana 1957, p. 17. — ASRS, Arhiv deželnih stanov, fasc. 5 (Vizitacija lekarn leta 1658).

23. Cf. op. 7.

24. ZAL, Cod. I/33 — 1663, fol. 212.

25. Ibid., fol. 214.

26. Zal, Cod. I/35 — 1666, fol. 115.

27. Janko Kotnik, Potovanje Angleža po slovenskih deželah 1669, Mladika 1928, p. 175. — Na napačno zapisana priimka (Browne in Fosch) je opozoril že Sergej Vilfan, Novo gradivo iz Brownovega potopisa, Kronika . . . I/1953, p. 60.
28. Majda Smole, Graščine . . . , p. 495 in 457.
29. ZAL, Cod. I/42 — 1673, fol. 201. — ASRS, Zap. inv., XLVI T-20, p. 17. Kupna pogodba — 7. november 1673, kupno pismo — 12. februar 1674.
30. Cf. op. 7 (5. in 12. oktober 1674).
31. Ibid. (? februar 1675).
32. ASRS, Zap. inv., XLVI T-23, pp. 20, 21. — ZAL, Cod. I/44 — 1675, fol. 49.
33. Čelni del nekdanje severne stavbe je imel še v začetku šestdesetih let tega stoletja raven strop, vendar so ga ob tedanji preureditvi pritličja odstranili in nadomestili z novimi oboki (češke kape), ki so po nepotrebnem zbrisali vzroke nekdanje neenotnosti prostora. Na tem mestu omenimo, da vrhnji belež na izvirnih obokih (češke kape) v zadnjem delu tega prostora še danes prekriva dekorativno poslikavo.
34. ASRS, Zap. inv., XLVI T-21 in XLVI T-20.
35. Franc Jakob in Ana Eleonora Tosh sta starša znanega jezuitskega učitelja, matematika in geografa Karla Tosa. (Prim. in dop. SBL 12, Ljubljana 1980, p. 150). Njun drugi sin, Edmund, je bil redovnik v Kostanjevici. (ZAL, Cod. I/58 — 1712, fol. 48)
36. ZAL, Cod. I/66 — 1720, fol. 25.
37. J. P. Sartori je kupil leta 1719 pet voz gašenega apna in nič opeke. (ZAL, Cod. XIII/136 — 1719).
38. ZAL, Cod. I/67 — 1721, fol. 26. — Gosposka ul. 9.
39. ASRS, Zap. inv., LI W-114, pp. 13, 14.
40. ZAL, V. Fabjančič, Knjiga ljubljanskih hiš . . . , p. 552. — W. F. Ostrmann je bil poročen z Marijo Klaro Sartori in je v letih 1726—33 vodil lekarno v hiši. Ostrmannova vdova se je poročila s F. F. Weikhardtom, ki je verjetno prevzel tudi lekarno. (ZAL, Cod. I/88 — 1749, fol. 280 ; Cod. I/77 — 1738, fol. 96).
41. F. K. Weikhardt je bil po rodu Čeh iz mesta Chomutov. (ZAL, Cod. I/73 — 1735, fol. 46).
42. ZAL, Cod. I/81 — 1742, fol. 34. Kupno pogodbo za dve hiši, ki so ju cenili na 2300 goldinarjev, je sklenil z Ano Eleonoro Sartori 1. septembra 1741.
43. Stilne značilnosti stopnišča (opuščeno stopniščno zrcalo in oboki v obliki čeških kap) in njegova lega pomikajo nastanek tega objekta v čas po letu 1756, ko je imel F. K. Weikhardt v lasti tudi hišo Čevljarska 2. (ZAL, Cod. I/95 — 1756, fol. 52).
44. ZAL, Cod. I/107—1768, fol. 234. — Cod. I/111 — 1772, fol. 123.
45. ZAL, REG I, Fasc. 2, fol. 126.
46. ZAL, REG I, Fasc. 58, fol. 1049, Tudi J. Philipp je bil Čeh iz mesta Schönwald. (ZAL, Cod. I/122 — 1782, fol. 165).
47. Cf. op. 3.
48. ZAL, Delovodniki, leto 1862, št. 1075, 5235, 5477 in 6530.
49. Pozdrav iz Ljubljane, Ljubljana 1985, p. 48.
50. Varstvo spomenikov VII/1958—59, Zavarovanje Jurčičevega trga (N. S.), p. 181.