

sestavlja poslopje mlina z letnico 1672, žago in stanovanjsko poslopje z letnico 1593. Gre za izjemno skupino ki ima poleg zgodovinske, arhitekturne in etnološke vrednosti tudi vrednost potencialnega turističnega objekta. Zaradi navedenega se je investitor — kolektiv Postojnske jame, odločil adaptirati ta spomeniški kompleks tako, da bodo uredili v stanovanjskem delu poročno sobo, bife in enoteko. Pri vseh posegih, posebno pa še v fazi projektiranja je zavod sodeloval s projektanti in izvajalci sanacije in adaptacije. — D. H.

PRASE, Kranj. — Zaradi dotrajanosti obnovljena sp. plošča NH Vinku Zevniku (načrt dipl. arh. B. Pernuš). — N. L.

PREČNA, Novo mesto. — Jeseni 1984 je ZVNKD Novo mesto pričel z obnovitvenimi deli na žagi venecijanki ob Temenici. Izdelan je bil posnetek obstoječega stanja. Ker je bila lesena konstrukcija povsem dotrajana, je GG Novo mesto, TOZD Straža prispeval nov les, učenci srednje gradbene šole pa so obnovili žagarjevo hišico. Dela so v teku, postavljena je konstrukcija nad turbino in stol celotne žage. — D. B.

PREVALJE, Ravne. — Na opuščnem prevalskem pokopališču smo evidentirali grob udeleženca NOB in predlagali zanj zaščito. — A. A.

PREVOJE, Domžale. — RC je restaviral spomenik NOB. — N. L.

RADLJE. — Urejena notranjščina Župankove domačije, avtentičnega spomenika in časa NOB. — A. A.

RADOMERŠČAK, Ljutomer. — Za rojstno hišo F. Miklošiča predvideli režim varstva in vzdrževanja. — A. A.

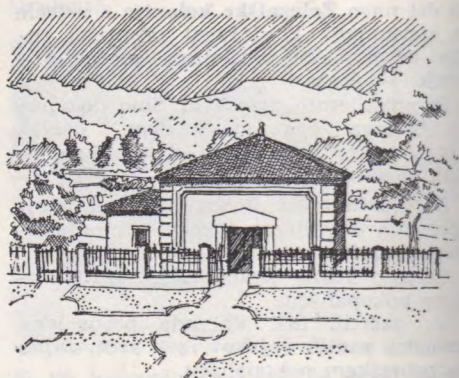
RAVNICA. — Za civilnim pokopališčem pred vasjo Ravnica je vojaško pokopališče iz prve svetovne vojne. Pokopališče je urejeno kot travnik ker so uničena vsa nagrobna znamenja, razen centralnega spomenika. Na betonskem stopničastem podstavku je pozidana kamnita piramida, ki je zaključena z več kot dva metra visokim križem. Na vzhodni strani je iz kamna izdelana ambiciozna napisna plošča. Zavod je za obnovo iz-

delal potrebne projekte ter sanacijo v celoti nadzoroval. — D. H.

ROŽNA DOLINA. — Ob križišču cest Nova Gorica—Ljubljana—Sempeter pri Gorici je opuščeno židovsko pokopališče, ki je po podatkih židovske skupnosti v Gorici staro približno osemsto let, o čemer pričajo nekateri nagrobniki. K celostno zasnovani tlorisni ureditvi, ki tvori krajinsko zaključenost, pa prištevamo tudi bivšo židovsko kapelo, ki je bila skoraj v celoti uničena, saj so bili ohranjeni le obojni zidovi. V letu 1984 je krajevna skupnost Rožna dolina ob finančni podpori sklada drugega samoprispevka občine Nova Gorica, objekt adaptirala v dom krajevne skupnosti. Gre za precej ambiciozno zasnovan objekt kvadratnega tloriša, kritega s pravilno korčno štirikapnico z močno poudarjenimi rustičnimi »šivanimi robovi«, imitacijo kamnitih portalov in okenških okvirjev ter rizaltno izbočenimi štirikotnimi okraski in figurativnim venčnim zidcem. Za objekt, ki je bil zgrajen v dvajsetih letih tega stoletja, je zavod izdelal projekt adaptacije, izvajal konzervatorski in preko inž. Ribnikarja tudi statično-finančni nadzor sanacije. — D. H.

RŪPA, Kranj. — Z enotnimi obeležji označeni trije grobovi borcev na pokopališču. — N. L.

RUŠE. — Fundamentalni reper iz časa Avstroogrške uvrstili med tehnične spomenike. — A. A.



Sl. 191. Rožna dolina pri Gorici, židovsko pokopališče (risal D. Humar)

Fig. 191 Rožna dolina near Gorizia, Jewish cemetery (drawing M. Humar)