



Sl. 176. Ljubljana — Fužinski grad, stanje fasad

Fig. 176 Ljubljana — the Fužine castle, situation of the facades

danji lastnik kanonik Paulus Hochever hišo prenovil, tako da je le-ta ob koncu 16. stoletja že imela današnje stavbno zasnovo dvonadstropne triosnice.

Poleg poslikave iz konca 16. stoletja je bila odkrita še starejša, fragmentarno ohranjena gotška poslikava in sicer štiribarvni geometrijski ornament nad prvim nadstropjem glavne fasade, ter dvobarvni ornament v obliki ribjega mehurja v vhodni veži. Pomembnost odkritja, kot tudi izredno dobra ohranjenost fresk, je narekovala strokovno odločitev, da se freske prezentirajo na fasadi, kljub dilemi, ki se ob takih parcialnih rešitvah vedno pojavi, namreč kako bo hiša s prezentirano poslikavo iz konca 16. stoletja učinkovala v celotnem stavbnem nizu Ciril Metodovega trga, katerega karakteristika so fasade 18. in 19. stoletja.

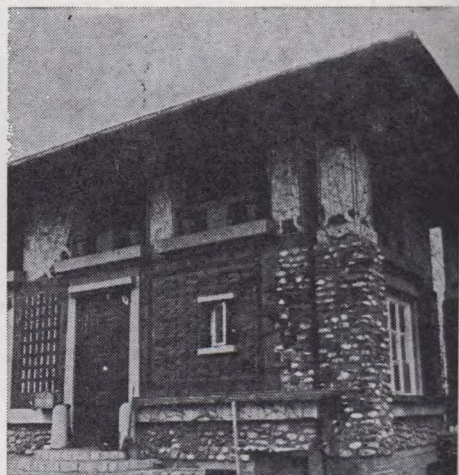
Najnovejša odkritja na sosednjih objektih Ciril Metodovega trga so pokazala pravilnost odločitve, to je prezentacije fresk iz konca 16. stoletja, ter potrdila predvidevanja, da so bile duhovniške hiše manj podvržene spremembam kot ostale meščanske hiše v Ljubljani. Kljub težavam, ki še pojavljajo ob obnovi lahko upravičeno pričakujemo, da hiša Ciril Metodov trg 13 ne bo osamljen primer prezentacije nekega stilnega obdobja

in da bo po končani obnovi nekaterih objektov na Ciril Metodovem trgu, ta trg dobil enotnejšo podobo. — A. Ž.

Ljubljanski kulturni skupnosti je LRZVNKD sestavil program najnujnejših konservatorskih del na gradu **Fužine**. Po tem programu bi RC restavriral portale stolpov in grajske kapele. Odbor za obnovo gradu pri občinskem komiteju za družbene dejavnosti občine Lj. Moste-Polje je sestavil tudi razpis za oddajo prostorov v gradu, obenem pa zbira ponudbe za adaptacijo gradu Fužine. Izvajalci morajo že pri izdelavi projektov sodelovati s predstavniki LRZVNKD in s komitejem za družbene službe občine.

Pripravljamo konservatorski program za Plečnikov kompleks na **Žalah**. Čimprej je treba obnoviti nastalo škodo (poškodbe streh, uničeni žlebovi, zamakanje v fasadah, skrčiti vegetacijo). To delo pa zahteva zelo precizno uporabo prvotne tehnologije, točno pa arhivskih virih, originalnih projektih. — M. A.

MARIBOR, Rotovž. — Lokacijska dokumentacija, ki bi omogočila nadomestilo leta 1968 ob gradnji hidrocentrale porušeni stavb, ni upoštevala nivoja **Dravske ulice**, predvidevala je dvonadstropno gradnjo in ni predvidevala rekonstrukcije podhodov, značilnih za to mestno pod-



Sl. 177. Ljubljana — Žale, Plečnikova arhitektura v neprimerni rabi

Fig. 177 Ljubljana — Žale, Plečnik's architecture inappropriately used

roče. Zato smo zahtevali spremembo dokumentacije.

Pri obnovi meščanske hiše **Koroška 3**, ki je iz 17. stol. in ima bidermajersko fasado, je treba predelano pritličje vrniti v prvotno stanje.

Za **Vodni stolp**, ki je brez funkcije, predlagamo, da bi v njem uredili vinoteko. Tako bi mogli rekonstruirati tudi oboke, ki so jih leta 1968 porušili.

MARIBOR, Rotovž. — V teku del na hiši **Vojašniška ul. 6**, se je pokazal del nekdanjega mestnega obzidja. Zahtevali smo njegovo ohranitev in prezentacijo.

MARIBOR, Rotovž. — Za kompleks minoritskega samostana, **Vojašniška 2**, predlagamo, da bi mogel služiti potrebam časopisnih dopisništev in RTV. — J. M.

MARIBOR, Rotovž. — Zaposili smo UNZ za učinkovitejši nadzor Kalvarije, saj so obnovljene fasade cerkve v najkrajšem času znova popisane. — A. V.

MARIBOR, — p. c. sv. Ane v Ribniškem selu. — V začetku 1983 smo začeli z restavracijo baročnega krilnega oltarja. Bil je v obupnem stanju, predvsem zaradi velike vlažnosti zraka v cerkvi. Začeli smo z restavracijo centralne slike (signatura Veit Hauck 1707). Slika je bila že v preteklosti restavrirana. Bila je pritrjena na novo platno, prišla ali prilepljena s kolofonijo. Slika je bila tudi v veliki meri zakritana, na spodnji četrtini slike je bilo vstavljeno platno, laki so bili preslikani, na sliki je bilo mnogo umazanije. Po čiščenju smo obnovili platno (vstavili), dublirali smo jo in rentoilirali in plombirali. Na oltarni kulisi smo našli ostanke avtentične polihromacije. Sicer je bila kulisa do sedaj štirikrat prenovljena. Odločili smo se za rekonstrukcijo prvotnega marmoriranja in za pozlatitev kotnih letov. Tudi nastavku smo obnovili pozlato. Krilnih slik nismo restavrirali, ker so bile restavrirane že leta 1964 v Ljubljani. Restavrador se je podpisal v zgornjem kotu slike, pa bi bilo po moje bolje, da bi ostal anonimen. Ti sliki sta delo drugega avtorja kot glavna slika (Weissenkircher?) in verjetno starejši od nje. — B. K.

MARIBOR. — Zahtevamo ohranitev strešnega stolpa na nekdanji zidnici **Na zavoju 38** iz 1. pol. 19. stol. — A. V.

MIKLAVŽ pri Ormožu. — Utrdili les in oltarno konstrukcijo ter očistili kipe. Ekipo je vodil M. Teržan, sredstva sta prispevali Kulturna skupnost Slovenije in KS Ormož. — J. M.

MUTA, Radlje. — Stene romanske runde so močno razpokane. Zato smo v stene vstavili železno vez. Pred montiranjem vezi smo zazidali mlajši polkrožno zaključeni okni na s. in j. steni. Ugotovili pa smo prvotno podkvasti portal na j. strani (zazidan l. 1873), polkrožno romansko okence na z. strani in venec pravokotnih pokončnih odprtih v višini nad prvotnim vhodom. V teh odprtinah smo našli ostanke lesa, prvotni omet se jim umika. Odprtine sicer niso v točni vodoražni vrsti, vendar dajo sklepati na konzolni venec, ki je nosil streho. Na prezbiterijski zunanjsčini teče pod streho bordura rozet. V notranjsčini smo pod cementnim tlakom našli prvotni estrih, ki se nadaljuje prek slavoločne nizke stopnice v prostor nekdanje apsida, katere temelji so se ohranili. Ohranjen je tudi temelj nekdanje zidane menze in grobi omet s posvetilnimi križi v slavoločnem ostenju. Leseni strop v prezbiteriju (iz 16. stol) smo utrdili. — A. V.

NADAVČE, p. c. Marije Snežne. — V letu 1984 je bila cerkev dokončno obnovljena. Dobila je lesen strop in bila prebeljena. Potrebno je bilo določiti barvni ton kasetirane stropa in barvo notranjsčine. Veliki poznogotski prostor z baročnimi zlatimi oltarji je tako ustrezno prezentiran. — R. P.

NAZARJE. — Leta 1983 so bile obnovljene vse fasade med zadnjo vojno požganega in delno uničenega, po vojni znova pozidanega **samostana**. Rekonstruirana je bila poslikava vogalov in baročnega friza pod strešnim kapom. V timpanonu vhodnega portala v obzidju gradu Vrbovec je bila znova odkrita kamnitna grbovna plošča škofa Hrena, ki so jo po vojni prekrili z ometom. — T. S.

NEGOVA, G. Radgona. — S sredstvi KSS in OKS smo začeli z rekonstrukcijo porušenega grajskega obzidja. — A. V.

OČESLAVCI, G. Radgona. — KS svetoyali, da znamenje obnovi z apnenim ometom in ohrani vso profilacijo. — A. V.