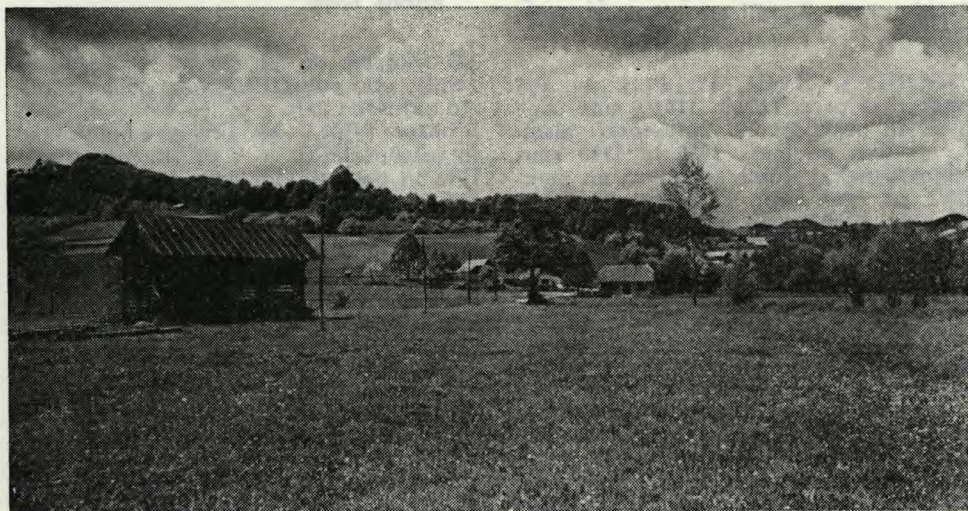


Tej plasti sledi sterilna sivorjava ilovica kot nekdanja podlaga za cestišče. Sondo 6 smo izkopali tik pred cesto, ki se pri vaškem pokopališču priključi cesti M. Sobota—Lendava, za hišo št. 41. Z njo smo hoteli ugotoviti nadaljnji potek rimske ceste, kajti v tem predelu so sledovi dokaj izbrisani. Teren je precej močvirven in po naravi prodat. Pri izkopu sonde se je pojavil gramoz v š. 8 m, kar bi ustrezalo nekdanjemu cestišču; vendar je situacija kljub vsemu nejasna. Pod gramozom nismo ugotovili kakke posebne trdne podlage, kar bi potrjevalo domnevo o nekdanjem cestišču. Dl. izkopane sonde je znašala 10 m. V njej tvori vrhno plast nasut gramoz in sivorjava ilovica, db. 15-40 cm. Spodnja plast gramoz je bila 15 cm db. Sledi ji močvirski sivkasti mulj, db. 10-30 cm, pod njim pa je ponovno do 10 cm db. gramoz, š. 8 m. Pod tem gramozom je sivkast močvirski mulj. Sondo 7 smo izkopali 150 m s. od ceste M. Sobota—Lendava, kjer je rimska cesta vidna spet na površini. Tla so tod dokaj suha in nekoliko dvignjena. Gramoz nekdanjega cestišča je bil nasut v š. 10 m in je danes ohranjen do 30 cm na db. Je rjavkaste barve in ima pretežno drobnejše prodnike. Na površini je deloma odoran in mešan s humusom vrhnjico. Ta je sivkast humus, ki je db. 30-50 cm in je nad cestiščem mešan z gramozom. Pod

plastjo nekdanjega cestišča se pojavi sterilna podlaga, in sicer kot pesek, pomešan z gramozom. Sondo 8 smo izkopali na koncu Dolge vasi, da desni v. strani ceste, ki pelje do madžarske meje. V tem predelu je rimska cesta vidna po površini v obliki dokaj razpotegnjenega pasu gramoz. Cesta teče po poljih ob vznožju gričevja za hišami št. 146 do 150 Dolga vas. Celotna dl. izkopane profila znaša 12 m. Na vrhu je ornica z gramozom. To je nekdanje cestišče, ki je ohranjeno v dolžini 12 m in ne sega globlje pod površino. Pod gramozom je plast rjavkaste ilovice, ki je nekdanja podlaga cestišča. Teren, na katerem smo izkopali naše sonde, prej ni bil raziskan. Delo je bilo oteženo zaradi novejših zemeljskih posegov in zaradi melioracije, ki je zajela celotno območje od Gaberja do Dolge vasi. Orali so do gl. 1 m in s tem so se ohranjeni sledovi ceste uničili. Ponekod je na njivah še opazen gramoz, vendar je tako razvlečen, da je težko ugotoviti, ali gre za ostanke ceste ali je to naravni gramoz. Na teh velikih njivskih kompleksih (last ABC Pomurka, M. Sobota) smo pa našli večje število rimskih posod in opeke. — I. Š.

GOLOBINJEK OB SOTLI, XVI, 15, Šmarje pri Jelšah. — Pri kopanju drežnih jarkov so na parc. št. 1518, k. o.



Sl. 39 Golobinjek ob Sotli — prostor rimskodobne naselbine z vzhoda
Fig. 39 Golobinjek on the river Sotla — the Roman settlement area as seen from the east

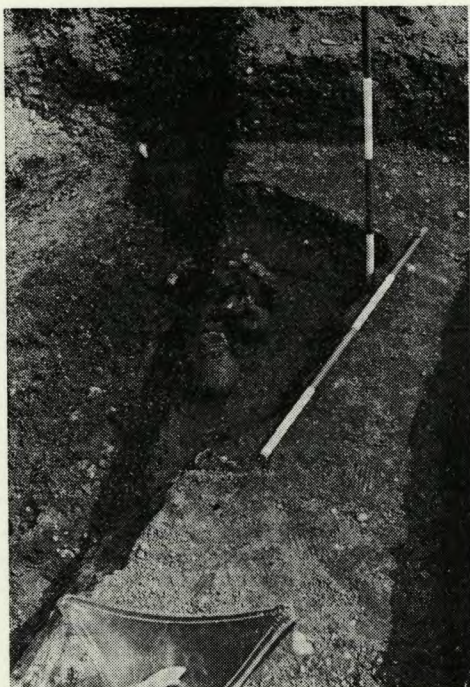
Imeno, zadeli na rimskodobne ostanke. Pri naključnem ogledu najdišča smo ugotovili tri mesta v profilu večjega jarka, ki kažejo v povsem čisti ilovici nekaj metrov š. pasove, kjer so vidni številni lomljenci, delci opeke in keramike ter drobcji oglja. Opisana mesta so nedvomno ostanki manjših poslopij, ki bi jih bilo treba raziskati, da bi ugotovili njihovo strukturo in namembnost. Te najdbe izpopolnjujejo sliko rimskodobne naselbine v Zaloki, ki je ležala, kot kažejo površinske najdbe in imena, na parcelah št. 1437 in 1432, k. o. Imeno; v bližini je bil najden tudi izredno lep prstan z gemo, ki ga je objavila V. Kolšek v Situli 14/15, 1974, 189 ss.

V zvezi s tem je zanimiva najdba večjih pravokotnih plošč, pod katerimi je bila črna zemlja (omenjeno v VS 7, 1960, 331 s); ležale so na isti parceli kot v drenažnem jarku vidne stavbne ostaline. Njihovo odkritje potrjuje že prej izraženo domnevo, da se je rimskodobna naselbina v Zaloki razprostirala tudi tu. — S. C.

GOMILICA, XX, 18, Lendava. — Na travniku s. od Brezovice z ledinskim imenom **Sela** je opazna stara cesta, ki ji domačini pravijo »rimska cesta«. Cesta je vidna vse do pokopališča v Gomilicah. V neposredni bližini ceste v Selah je bila nekoč večja gomila, ki pa so jo domačini razvozili. Ob tej cesti je na j. strani proti Gomilicam opazna večja vzpetina, ki je v. 2 m. — I. Š.

HAJDINA, XVIII, 17, Ptuj. — Pri gradnji na parc. 1104/1, 1101/1 smo ugotovili le poškodovano ruševinsko plast. Pri gradnji na parc. 1086 in 1149 smo ugotovili nekaj zidnih temeljev, na parc. 508/2 pa žgan grob v skrinji iz tegul. Na parc. 1150/3 smo ugotovili nekaj zidov zaprtega prostora in del dvorišča rimske hiše. Med drobnimi najdbami je vredno pozornosti zelo veliko število odlomkov terre sigillate. — I. T.

Pri obhodu terena dne 2. 4. 1981 smo ugotovili, da je na Zg. Hajdini na arealu antičnega grobišča (parc. št. 430/4-5, k. o. Hajdina) lastnik strojno izkopal gradbeno jamo za medetažno individualno stavbo. Izvedli smo zavarovalno izkopavanje, ki je potekalo do 8. 4. istega leta. Večji del grobne jame je bil izkopan do gl. 2 m in je grobove povsem uničil. V., manjši del gradbene jame je



Sl. 40 Hajdina pri Ptuj — rimski grob 8, rešen v južnem preseku divjega izkopa za klet zasebne hiše

Fig. 40 Hajdina near Ptuj — the Roman grave 8, preserved in the southern section of the illegal digging for the cellar of a private house

bil izkopan do gl. 30 cm. V izmetani zemlji smo pobrali lakrimarija, metličasto okrašeno žaro s pokrovom, posrebrnen bronast ključ, kos bronaste pločevine in sežgane kosti. — V profilu med globljim in bolj plitvim delom gradbene jame je bila vidna grobna jama (gl. 30 cm), takoj pod rušo in humusom. Grobno jamo smo zasledili le v dl. 65 cm (grob 1). V njej smo odkrili 54 železnih žebeljev in nekaj sežganih kosti. — Pri čiščenju profilov smo odkrili še naslednje žgane grobove. Grob 2 je v jv. vogalu izkopane gradbene jame. Grobna jama je velika 1,30 × 1,10 m in je neobložena. Po vsej njeni dl. so bile sežgane kosti. Na s. strani groba smo zasledili tanjši zidec, ki ki je na z. strani odsekan z izkopom gradbene jame. Pridatki: oljenka z žigom COMMUNIS, fragment bronaste pasne sponje, od ognja deformiran steklen balzamarij, koščen gumb, koščena