

precej velika ovalna vdolbina, gl. ok. 20 centimetrov. Robovi vdolbine, ki je napolnjena z blatom, se poševno spuščajo proti dnu; zg. robovi so pri stiku z zg. ploskvijo kvadra ostro odrezani in drugotno nekoliko odkrhnjeni. Dno vdolbine je zaobljeno. Na robu vdolbine, na nasprotni strani zidu graščine, je vklesan plitev žleb. V jamo v kvadru je še zdaj izpeljan kovinski žleb s strehe Gradiča, zato so verjetno odprtino na robu vdolbine že nekoč prej drugotno izklesali nalašč za odtok deževnice. Verjetno gre pri kvadru z vdolbeno ovalno jamo za rimskodobno pepelnico — kamnit zaboj za spravljanje pepela ali žare, ki so jo drugotno uporabili v 17. stol.; morda je kamniti spomenik iz bližnje Matene, kjer so že izpričana vzdana antična spolia, prim. ANSl (v okolici Matene je bilo ob topografskem delu najdenih tudi več rimskodobnih podkev); morda so kamen privlekli celo z izžanske nekropole med Igom in Stajami). — D. V.

DEKMANCA, XII, 2, Šmarje pri Jelšah. — Na ledini **Groblje** (parc. št. 29/2, 30/2, 30/3, 37/2, 41, 44, 45, k. o. Dekmanca) smo odkrili ostanke večje rimskodobne naselbine. Arheološki teren je na prostoru med cesto Podčetrtek—Bistrica ob Sotli in Sotlo, tik preden se cesta dvigne na Srebrnik. Lastnik večine njiv na ledini Groblje, A. Bračun, Dekmanca 20, je povedal, da je pri oranju našel črepinje, opeko in nekoč celo novec, na katerem je bil viden »ded z brado«. Po pripovedi naj bi se na tem mestu nekaj pogreznila cerkev sv. Jošta. Pri ogledu terena smo našli črepe grobe rimskodobne keramike in dele tegul. Natančnejši obseg naselbine ni ugotovljiv. — S. C.

DOLENJE LAKOVNICE, IX, 5, Novo mesto. — Ob arheološkem topografiranju jv. Dolenjske smo 18. 4. 1978 ponovno našli vrhnji del rimskega nagrobnika z orlom v zatrepu in delfinoma v zaklinih (sl. 27). — Prvič je bil najden leta 1876, ko so Zupancičevi iz Dol. Lakovnic št. 2 na njivi **Na sobešni**, parc. št. 602, k. o. Lakovnice, nabirali kamenje za zidavo hiše. Istega leta so spomenik vzdali d. od glavnih vrat, gledano iz hiše, kjer je še vedno. — O najdbi sta poročala Leinmüller. MZK 15, 1889, 211, in Rutar. LMS 1890, 122. V nagrobnik je vklesana letnica 1876 kot spomin na zidavo hiše, prav to pa je preprečilo, da ga niso že zdavnaj odpeljali v muzej. Dolenjski muzej poskuša v sodelovanju z LR ZSV spomenik pridobiti za svojo zbirko. — D. B.



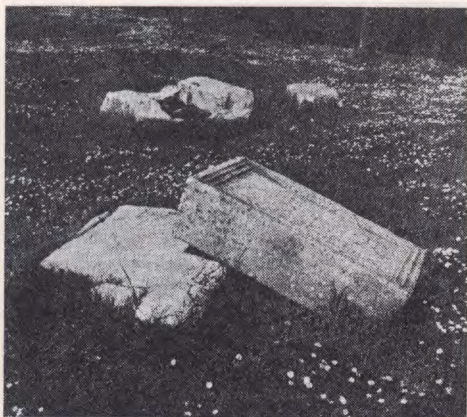
Sl. 27 Dolenje Lakovnice — vrhnji del antičnega nagrobnika

Fig. 27 Dolenje Lakovnice. The upper part of a Roman tombstone

DRNOVO, XII, 14, Krško. — V zadnjih letih pogosto opažamo na tem arheološkem kompleksu sledove divjih prekopa-vanj in posamezne poškodbe prezentiranih spomeniških kosov (sl. 28—30). LR SZV je preko družbenih organov poskušal zagotoviti zavarovanje tega spomenika. — M. S.

HRASTJE OB BISTRICI, XII, 2, Šmarje pri Jelšah. — Na parc. št. 1068, 1069, 1077, k. o. Hrastje, ledinska imena **V travniki in Banova njiva** je stala rimska naselbina, ki jo dokazujejo črepi keramike, tegul in imbreksov. Kolikor je bilo mogoče ugotoviti, je najdišče veliko pribl. 150 × 100 m, in sicer blizu današnje ceste Podčetrtek—Bistrica ob Sotli, ki verjetno sledi rimski trasi (sl. 31). Po pripovedovanju domačinov naj bi bil tod stal »klošter«, po drugi verziji »cerkev«, ki se je pogreznila. Kamenje, ki so ga tu našli, naj bi bili menda uporabili za gradnjo cerkve v Kunšperku. — S. C.

IG. Alojz Pucih, p. d. Likopič, Ig 81, je povedal, da je leta 1962 ali 1963 pri kopanju jarka za vodovodno napeljavo na glavni cesti skozi Ig, na vogalu pri trgovini Mercator, našel srebrn »sestercij iz leta 135«. Novec je ležal 1 m gl. v tleh, 1 m od vogala trgovine. A. Pucih je novec nesel v NMLj., v Numizmatični kabinet k dr. A. Jeločniku. Najdišče novca ima parc. št. 2787, cesta, trgovina pa parc. št.



Sl. 28—30 Drnovo — antični kamnit člen, uporabljen za kurišče; na desni: prevrtnjen, že prezentiran antični epigrafski spomenik; desno: divji vkop na območju mestnega jedra antičnega Nevioduna

Fig. 28—30 Drnovo. A stone from a Roman architecture, used as hearth; on the right the overturned, already presented Roman epigraphic stone; right: traces of wild digging in the area of the centre of the Roman Neviodunum



Sl. 31 Hrastje ob Bistrici — pogled na prostor rimskodobne naselbine z zahoda. V ozadju levo je Kumrovec

Fig. 31 Hrastje near Bistrica. View of the site a Roman settlement, from the west. Left in the background one sees Kumrovec