

3805. Odlok o razglasitvi Območja gradu in gradu Bizeljsko za kulturni spomenik državnega pomena

Na podlagi 5., 6., 12., 13. in 79 člena zakona o varstvu kulturne dediščine (Uradni list RS, št. 7/99) in 21. člena zakona o Vladi Republike Slovenije (Uradni list RS, št. 4/93, 71/94, 23/96, 47/97 in 23/99) je Vlada Republike Slovenije na 123. seji dne 9. 9. 1999 izdala

O D L O K

o razglasitvi Območja gradu in gradu Bizeljsko za kulturni spomenik državnega pomena

1

Za kulturni spomenik državnega pomena se razglasita enoti dediščine:

- Bizeljska vas - Območje gradu Bizeljsko (EŠD 11169),
- Bizeljska vas - Grad Bizeljsko (EŠD 18).

Enota dediščine Bizeljska vas - Grad Bizeljsko stoji znotraj enote dediščine Bizeljska vas - Območje gradu Bizeljsko.

Enoti imata zaradi kulturnih, arheoloških, krajinskih, umetnostno arhitekturnih, zgodovinskih in drugih izjemnih lastnosti poseben pomen za Republiko Slovenijo. Zato ju razglašamo za kulturni spomenik državnega pomena z lastnostmi arhitekturnega spomenika, umetnostnega spomenika in kulturne krajine.

2

Lastnosti, ki utemeljujejo razglasitev za spomenik državnega pomena:

Območje gradu Bizeljsko, ki obsega poleg gradu še gospodarska poslopja in vrt, ima poleg kulturnozgodovinske pričevalnosti tudi pomembno ambientalno vrednost, tako v oblikovanju ožjega grajskega območja, kot tudi širšega prostorskega poudarka, saj je viden iz večjega dela Bizeljskih goric.

Grad Bizeljsko je osrednja prostorska dominantna Bizeljskega. V osnovi je srednjeveška utrdba, ki je bila v času renesanse predelana v rezidenčno bivališče. V baroku je bila sezidana kapela, grad je dobil bogato štukaturno okrasje.

3

Meja varovanega območja za kulturni spomenik in vplivno območje sta vrisana na temeljnem topografskem načrtu v merilu 1:5000. Izvirnika načrta, ki sta sestavni del tega odloka, hranita Ministrstvo za kulturo, Uprava Republike Slovenije za kulturno dediščino in Javni zavod Republike Slovenije za varstvo kulturne dediščine (v nadaljnjem besedilu: zavod).

Vplivno območje spomenika obsega ves odprti prostor v širši okolici gradu in pobočja, ki se spuščajo proti reki Sotli in hrvaški meji, na katerem bi načrtovali objekte ali uporabo, ki bi s svojo velikostjo, obliko ali funkcijo lahko negativno vplivali na zaščitene funkcionalne in vizualne elemente spomenika.

4

Za spomenik velja varstveni režim, ki določa:

- varovanje kulturnih, arheoloških, arhitekturnih, krajinskih, likovnih, zgodovinskih vrednot v celoti, v njihovi izvirnosti in neokrnjenosti,

- prepoved predelav vseh likovnih in tehničnih prvin gradu in grajske kapele, ki so ovrednoteni kot del spomenika,

- podrejanje vsake rabe in vseh posegov v grad in njegove objekte ter odprti prostor ohranjanju in vzdrževanju varovanih spomeniških lastnosti,

- prepoved vseh posegov v arheološke plasti spomenika, razen pooblaščenim osebam, s predhodnim pisnim soglasjem pristojnega zavoda,

- znotraj območja gradu je prepovedano postavljanje objektov trajnega in začasnega značaja, vključno z nadzemno in podzemno infrastrukturo ter nosilci reklam, razen v primerih, ki jih s predhodnim kulturnovarstvenim soglasjem odobri pristojni zavod,

- omogočanje predstavitve celote in posameznih zaščiteneh elementov in dostopnosti javnosti v meri, ki ne ogroža varovanje spomenika in v 2. točki odloka naštetih posameznih elementov te enote.

Zavarovano območje je namenjeno:

- trajni ohranitvi kulturnih, arheoloških, arhitekturnih, krajinskih, likovnih, zgodovinskih vrednot,
- povečanju pričevalnosti kulturnega spomenika,
- predstavitvi kulturnih vrednot spomenika in premične dediščine in situ ter v medijih,
- znanstveno-raziskovalnemu delu,
- učno-demonstracijskemu delu.

5

Za vsako spremembo funkcije kulturnega spomenika ali njegovega dela in za vsak poseg v spomenik, njegove dele ali zemljišče, je potrebno predhodno pridobiti kulturnovarstvene pogoje in kulturnovarstveno soglasje zavoda.

6

Pristojni organ mora v dveh mesecih po uveljavitvi tega odloka na podlagi 13. člena zakona o varstvu kulturne dediščine (Uradni list RS, št. 7/99) izdati odločbe o varstvu lastnikom spomenika ali njegovih sestavnih delov.

Odločbe iz prejšnjega odstavka določajo pogoje za raziskovanje, načine vzdrževanja, pogoje za posege, fizično zavarovanje, pravni promet, način upravljanja in rabe spomenika, dostopnost spomenika za javnost in časovne okvire dostopnosti, posamezne druge ukrepe in prepovedi za čim bolj učinkovito varstvo spomenika.

Varstveni režim lahko omejuje lastninsko pravico le v obsegu, ki je nujen za izvajanje varstva spomenika.

7

Nadzor nad izvajanjem tega odloka opravlja Inšpektorat Republike Slovenije za področje kulturne dediščine.

8

Ta odlok začne veljati naslednji dan po objavi v Uradnem listu Republike Slovenije.

Št. 634-03/99-1

Ljubljana, dne 9. septembra 1999.

Vlada Republike Slovenije

Marjan Podobnik l. r.

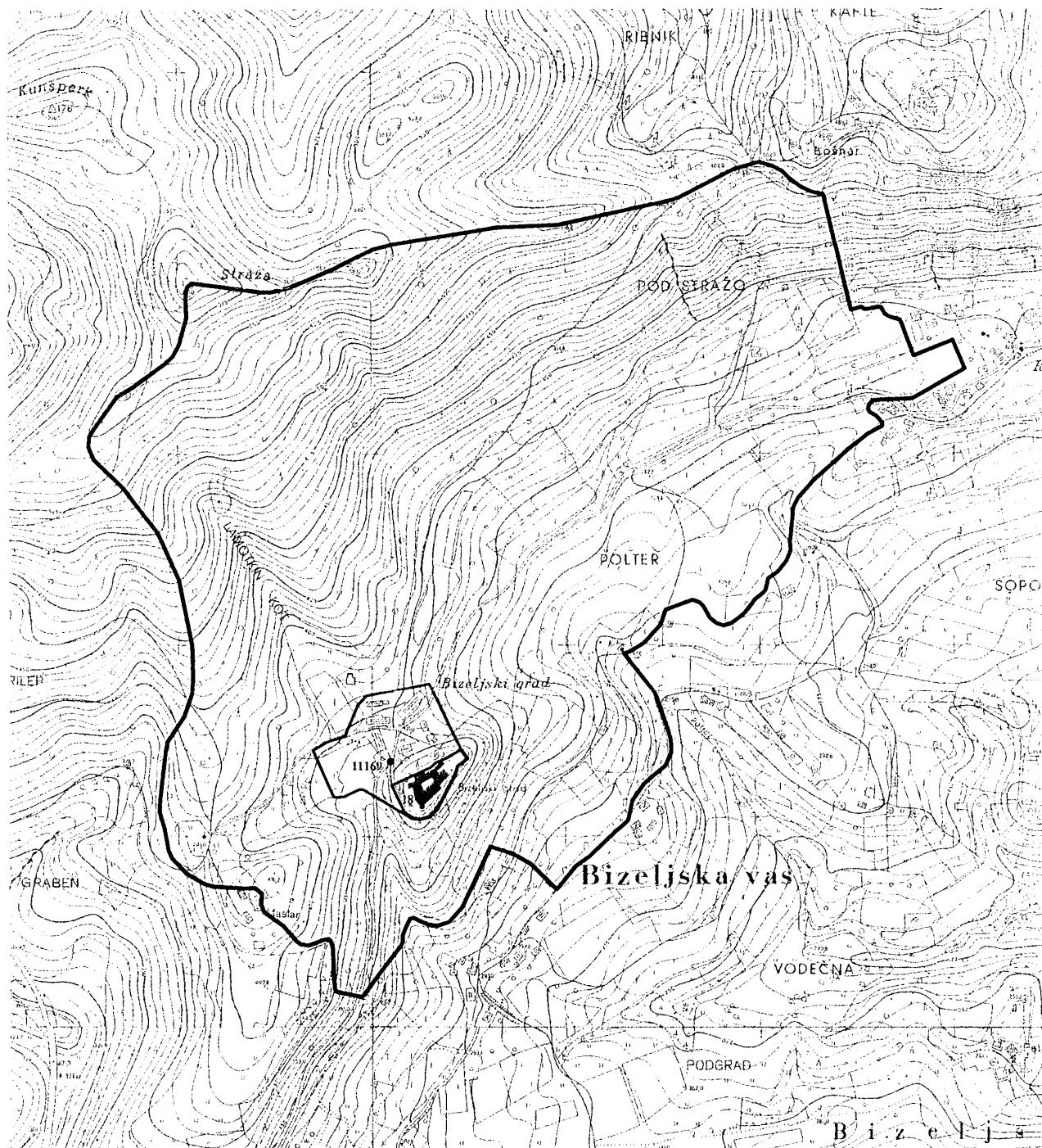
Podpredsednik

Republika Slovenija, Ministrstvo za kulturo
 Uprava Republike Slovenije za kulturno dediščino, INDOK center
 Plečnikov trg 2, Ljubljana

Zbirni register dediščine



Datum izrisa : 26.08.1999



TTN5 KLANJEC 45

EŠD 18, 11169

- Centroid
- ▭ Varovano območje
- ▭ Vplivno območje

Vir podatkov:
 - Ministrstvo za kulturo, Uprava RS za kulturno dediščino, ZBIRNI REGISTER DEDIŠČINE (območja in centriodi enot dediščine)
 Vir za kartografsko osnovo:
 - Temeljni topografski načrti 1:5000, 1:10000, Geodetska uprava RS

Merilo: 1:5000

funkcijo lahko negativno vplivali na zaščitene elemente spomenika.“

2. člen

Ta odlok začne veljati naslednji dan po objavi v Uradnem listu Republike Slovenije.

Št. 634-03/2001-7

Ljubljana, dne 11. junija 2002.

Vlada Republike Slovenije

dr. Janez Drnovšek l. r.
Predsednik

2708. Odlok o spremembi odloka o razglasitvi Območja gradu Šrajbarski turn za kulturni spomenik državnega pomena

Na podlagi 12. člena zakona o varstvu kulturne dediščine (Uradni list RS, št. 7/99) izdaja Vlada Republike Slovenije

O D L O K
o spremembi odloka o razglasitvi Območja gradu Šrajbarski turn za kulturni spomenik državnega pomena

1. člen

V odloku o razglasitvi Območja gradu Šrajbarski turn za kulturni spomenik državnega pomena (Uradni list RS, št. 81/99) se 3. člen spremeni tako, da se glasi:

“3. člen

Spomenik Območje gradu Šrajbarski turn obsega zemljišča, parcelne številke: *267/1, *267/2, *267/3, *268, 2377/2, 2379/2, 3112, k.o. Krško, *95, 1245/1 (del), 947, 948, 951, k.o. Leskovec in *319, 2313/5, 2313/51, 2313/6, 2313/7, 2313/8, k.o. Ravne. Spomenik Grad Šrajbarski turn obsega zemljišče, parcelna številka: *95, k.o. Leskovec. Spomenik Mavzolej Anastazija Gruena obsega zemljišče, parcelna številka: *319, k.o. Ravne.

Meji obeh spomenikov sta vrisani na katastrskem načrtu v merilu 1: 2880 in na temeljnem topografskem načrtu v merilu 1: 5000. Meja vplivnega območja spomenika je vrisana na temeljnem topografskem načrtu v merilu 1: 5000. Izvirnika načrtov, ki sta sestavni del tega odloka, hranita Ministrstvo za kulturo, Uprava Republike Slovenije za kulturno dediščino in Javni zavod Republike Slovenije za varstvo kulturne dediščine (v nadaljnjem besedilu: zavod).“

2. člen

Ta odlok začne veljati naslednji dan po objavi v Uradnem listu Republike Slovenije.

Št. 634-03/2001-7

Ljubljana, dne 11. junija 2002.

Vlada Republike Slovenije

dr. Janez Drnovšek l. r.
Predsednik

2709. Odlok o spremembi odloka o razglasitvi Območja gradu in gradu Bizeljsko za kulturni spomenik državnega pomena

Na podlagi 12. člena zakona o varstvu kulturne dediščine (Uradni list RS, št. 7/99) izdaja Vlada Republike Slovenije

O D L O K
o spremembi odloka o razglasitvi Območja gradu in gradu Bizeljsko za kulturni spomenik državnega pomena

1. člen

V odloku o razglasitvi Območja gradu in gradu Bizeljsko za kulturni spomenik državnega pomena (Uradni list RS, št. 81/99) se 3. člen spremeni tako, da se glasi:

“3. člen

Spomenik Območje gradu Bizeljsko obsega zemljišča, parcelne številke: *22, *23/1, *23/2, 1203/1, 122, 123, 124, k.o. Orešje in *206, *208, 1148/1 (del), k.o. Kunšperk. Spomenik Grad Bizeljsko obsega zemljišča, parcelne številke: *22, 123, 124, k.o. Orešje.

Meji spomenikov sta vrisani na katastrskem načrtu v merilu 1: 2880 in na temeljnem topografskem načrtu v merilu 1: 5000. Meja vplivnega območja spomenika je vrisana na temeljnem topografskem načrtu v merilu 1: 5000. Izvirnika načrtov, ki sta sestavni del tega odloka, hranita Ministrstvo za kulturo, Uprava Republike Slovenije za kulturno dediščino in Javni zavod Republike Slovenije za varstvo kulturne dediščine (v nadaljnjem besedilu: zavod).“

2. člen

Ta odlok začne veljati naslednji dan po objavi v Uradnem listu Republike Slovenije.

Št. 634-03/2001-7

Ljubljana, dne 11. junija 2002.

Vlada Republike Slovenije

dr. Janez Drnovšek l. r.
Predsednik

2710. Sklep o spremembah in dopolnitvah sklepa o določitvi cestninskih cest in višine cestnine

Na podlagi tretjega odstavka 2. člena, drugega odstavka 7. člena in prvega odstavka 8. člena uredbe o cestnini za uporabo določenih cest (Uradni list RS, št. 51/97, 48/98, 84/98, 51/99 in 105/00) je Vlada Republike Slovenije sprejela

S K L E P
o spremembah in dopolnitvah sklepa o določitvi cestninskih cest in višine cestnine

V sklepu o določitvi cestninskih cest in višine cestnine (Uradni list RS, št. 109/01) se v tabeli v I. točki vrstica