

Peglezen

<i>EŠD</i>	5928
<i>kraj</i>	Ljubljana
<i>leto načrta in</i>	
<i>leto dokončanja</i>	1932–1934
<i>čas prenove</i>	1990
<i>odgovorna</i>	
<i>konservatorica</i>	Marija Režek Kambič

Peglezen je urbanistično odlično umeščen na ozko in konično zaključeno parcelo med Poljansko cesto in Kapiteljsko ulico ter predstavlja ključno urbano točko, zastavljeno kot merilo za poznejše gradnje v tem prostoru. Zaradi svoje likalniku podobne oblike so Ljubljčanji tudi ta objekt poimenovali Peglezen, kot so imenovali že ozko enonadstropno hišo, ki je stala na istem mestu in je bila podrta po potresu leta 1895.

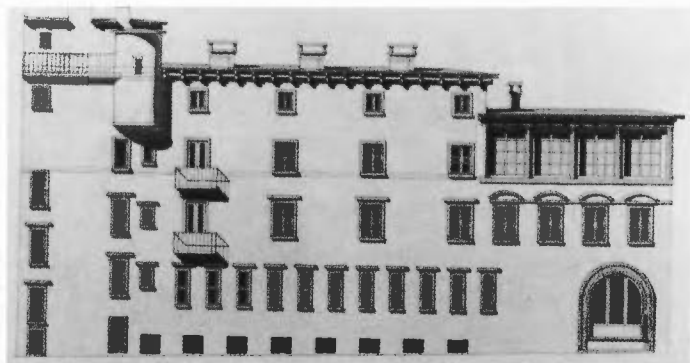
Objekt je bil sezidan na pobudo naročnikov Else in Matka Prelovška po načrtih Jožeta Plečnika med letoma 1932 in 1934. Pritličje je bilo namenjeno trgovskim lokalom, nadstropja pa stanovanjem.

Za stavbo je Plečnik naredil več načrtov. Po prvi varianti dvonadstropne stavbe s poravnanim vencem iz leta 1932 je arhitekt leta 1933 zasnoval nov načrt in ga dvakrat popravil, tako da je stavbo stopničasto povišal na novo regulacijsko višino. Že med gradnjo je dodal sušilnico ter namesto betonskega stebra uporabil bolj dominantni jarnbor za zastave (Harusky, Koželj, Prelovšek, 1996, stran 112).

Na pritlični volumen so stopničasto naložena zgornja nadstropja kot samostojni arhitekturni sklopi. Vzhodni del stavbe zaključuje zaprta loggia v smislu zimskega vrta z zunanjim pasom klasičnih toskanskih stebrov, ki nosijo potlačeno čopasto streho. Loggia je zaprta z velikimi kasetiranimi okni, vpetimi v betonske okvirje, povzetimi iz besednjaka industrijske arhitekture. Višino višjega zahodnega dela pa določa streha sušilnice.

Za čelo in glavno fasado s poudarjeno horizontalno kompozicijo je značilna palladijevska kombinacija svetlega ometa in sivega umetnega kamna, izdelanega v tehniki teraca. V pritličju jo členijo velike odprtine s profiliranim okvirjem iz umetnega kamna z lesenimi vrati in izložbenimi okni. Nad njimi je niz pravokotno zaključenih oken z ločno zaključenim zatrepom. Nadstropje z *loggijo*, ki je od spodnjega dela ločeno z enostavnim zidnim vencem, zaključuje profiliran zidec, vertikalno pa so posamezna polja z okni ločena s pilastri. Fasada stopničasto zamaknjene etaže je členjena le s pravokotnimi okni in pokrita s potlačeno streho, oprto na masivne špirovce. Fasada najvišjega dela Peglezna, ki je zaradi zamika navznoter z ulice komaj opazna, je le ometana in odprta z nizom sedmih pravokotnih oken.

V nasprotju z glavno fasado ob Poljanski cesti fasada ob Kapiteljski ulici ni klasično kompozicijsko urejena. Poleg plastično poudarjenih okenskih okvirov izstopa iz ravnine fasade volumen valjasto zaključenega stopnišča, ki povezuje glavno stopnišče s sušilnico.



Načrt iz let 1933-1934, fasada na Kapiteljsko ulico.

Izjemno zasnovano je glavno stopnišče, ki ga je arhitekt premišljeno umestil v sicer ozek pravokotni prostor, vendar je z diagonalno postavljenimi stopniščnimi ramami, ki se proti vrhu izmenično ožijo oziroma širijo, dosegel optični vtis prostornega stopnišča.

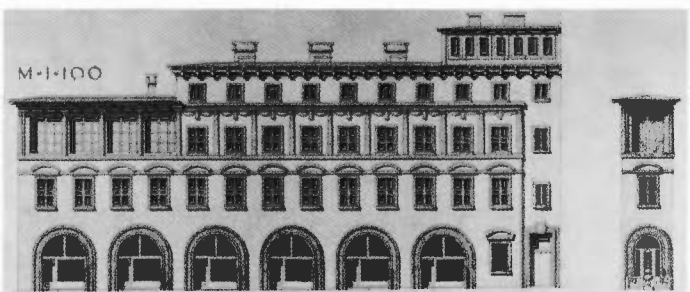
Jambor, del celostne zasnove, je pomaknjen iz osi objekta, tako da ga je z očiča pred južnim vhomom v stolnico mogoče povezati z obeliskom Robbovega vodnjaka. Iz treh kosov sestavljeni jambor ponazarja idejo države SHS. Vertikalno so naslikane nacionalne zastave Slovenije, Hrvaške in Srbije, prečno pa razberemo državno zastavo.

S stališča ohranjanja kulturne dediščine so izjemno pomembni predvsem posegi, s katerimi objekt vzdržujemo in mu s tem podaljšujemo življenjsko dobo. Po drugi strani pa so največkrat ravno ti, na prvi pogled popolnoma nedolžni posegi, ki so izvedeni brez predhodnih raziskav, strokovnih smernic in nadzora, razlog degradacije spomenika. Zato je za učinkovito vzdrževanje treba pred prenovo natančno analizirati spomenik. Šele na podlagi različnih raziskav se pristopi k izdelavi načrta prenove.

Da se pri sanaciji fasade Peglezna varovane lastnosti ne bi poškodovale ali uničile, je v letu 1990 pristojna služba izdelala smernice za prenovo fasade. V težnji, da se v čim večji meri ohranijo pristni materiali in se poškodovani deli rekonstruirajo na enak način in z enakimi metodami, kot so bili narejeni, so bili pregledani arhivski viri, izvedene naravoslovne raziskave ometa, opleskov stavbnega pohištva, kovanih elementov (balkonske ograje, zaščitne okenske mreže) in arhitekturnih elementov iz umetnega kamna.

Na podlagi rezultatov zgodovinskih in naravoslovnih raziskav so bila podana natančna navodila za obnovo fasade z vsemi elementi.

Načrt iz let 1933-1934, fasada na Poljansko ulico.





Stanje pred obnovo fasade leta 1990.

.....

Določeni sta bili struktura in barva grobega in finega ometa za potrebno rekonstrukcijo tistih delov ometa, ki jih zaradi poškodb ni bilo mogoče ohraniti. To je bilo v tem primeru za doseg končnega enotnega videza izjemno pomembno, saj prvotno fasada ni bila pleškana. Na podlagi poskusnih vzorčnih polj za čiščenje elementov, izdelanih iz teraca¹ v brušeni tehniki s peskanjem, je bil določen način, ki ni poškodoval glazure teraca. Balkonske ograje, zaščitne kovane mreže na oknih, stavbno pohištvo, streha in nadstrešek so bili v sklopu obnove fasade očiščeni in obnovljeni.

Kljub kakovostno obnovljeni fasadi v letu 1990 pa vzdrževalni posegi, ki so se izvajali po obnovi fasade, niso sledili danim navodilom strokovne službe. Sporna menjava prvotnih lesenih oken z neustreznimi poenostavljenimi približki je degradirala spomenik in tako je ta zaradi neozaveščenosti lastnika izgubil del svoje pričevalnosti. Da bi se preprečila nadaljnja samovolja lastnikov, je bil izdelan natančen arhitekturni posnetek originalnega okna z vsemi nasadili in okovjem.² Mizarski načrt bo podlaga za izdelavo replike, ki bo nadomestila tako neustrezno zamenjana okna kot tudi tista, ki so uničena in jih ni mogoče zadovoljivo obnoviti.

Dejstvo je, da je eden izmed večjih problemov varovanja dediščine tudi stihijsko nameščanje neustreznih, največkrat predimenzioniranih, vandalsko pritrjenih elementov oglaševanja, kot so napi-sne table, izveski in podobno. Tudi Peglezen je žrtev teh posegov. Že v smernicah, izdelanih v letu 1990, je bilo izrecno navedeno, da je treba obstoječe izveske odstraniti ter izdelati nove, ki se boo oblikovno prilagajali značaju stavbe.

Da bi izvajanje varstvenih meril v praksi čim bolj zaživelo, bi bilo nujno treba vzpostaviti še dodatne mehanizme in čim bolj oza-

-
- 1 Vhodni portal, okvirji izložbenih oken, okenski okvirji z ločnim zatrepom, zidca, pilastri ...
 - 2 Posnetek okna oziroma mizarski načrt okna hranita ZVKDS, OE Ljubljana, in MOL, Oddelek za gospodarjenje z nepremičninami.



Obnovljena fasada.

.....

vestiti lastnike in upravnike o pomenu rednega vzdrževanja. Redni pregledi so zagotovo prvi in najboljši pristop pri ohranjanju dediščine in predvsem njenih avtentičnih prvin, saj le z rednim spremljanjem stanja spomenika, morebitnih poškodb ter njihovega napredovanja lahko te poškodbe odpravimo pravočasno, še pred dokončnim uničenjem spomenika.

MARIJA REŽEK KAMBIČ

fotografije: ARHIV ZVKDS, OE LJUBLJANA, načrta: iz knjige PETRA KREČIČA JOŽE PLEČNIK

Literatura in viri

.....

Arhiv ZVKDS, OE Ljubljana.

ARH, MOJCA; AVBELJ, LIDIJA; BLAŽIČ-GJURA, STAŠA. *Konservatorske smernice za prenovno fasade Peglezen*, LRZVNKD 1990.

HRAUSKY, ANDREJ; KOŽELJ, JANEZ; PRELOVŠEK, DAMJAN. *Plečnikova Ljubljana*, vodnik po arhitekturi, Ljubljana 1996.

KREČIČ, PETER. *Jože Plečnik*, Ljubljana 1992.

HRAUSKY, ANDREJ; KOŽELJ, JANEZ; PRELOVŠEK, DAMJAN. *Jože Plečnik: Dunaj, Praga, Ljubljana*, Ljubljana 2006.