



Tovarna Droga

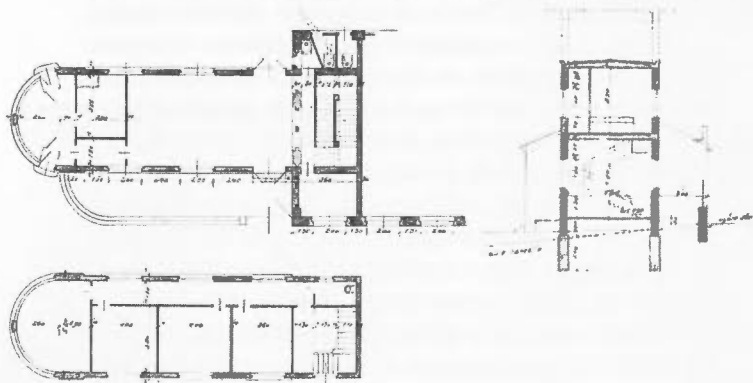
εSD 10235

<i>kraj</i>	Izola
<i>naslov</i>	Dantejeva ulica 18
<i>leto načrta in dokončanja</i>	1881–1940
<i>avtorji</i>	1888 Emilio Marchetti, 1912 Ettore Longo, 1925 ing. B. Lugnani & P. Bencian; 1936: Luciano Marsico, Edilizia, Strade, Cementi; 1938 Rodolfo Coppa, Studio d'ingegneria civile, Impresa di costruzioni Trieste; 1940 arh. Paolo Renza, Impresa di Costruzioni C. Ferrieri Trieste
<i>izvajalec</i>	E. Marchetti
<i>investitorji</i>	Carel Warhanek; Società Anonima Prodotti Alimentari G. Arrigoni & C.
<i>stavbni tip in panoga</i>	tovarna, prehrabena predelovalna industrija
<i>prvotna in sed. namembnost</i>	tovarna konzerv, danes brez namembnosti

Prostorska zasnova mesta Izole zunaj zgodovinskega jedra na polotoku in prevladujoči stil arhitekture celotnega mesta sta nastala z razvojem industrije mesta v zadnji četrtini 19. stoletja. Kompaktno mesto na polotoku sta dopolnila kompleksa tovarn konzervne industrije v vzhodnem in zahodnem zalivu, ki sta s tem uravnovesila podobo mesta v širši okolici.

Dve leti po postavitvi tovarne Rouillet v vzhodnem izolskem zalivu je Čeh Carel Warhanek leta 1881 zgradil tovarno v zahodnem izolskem zalivu, v predelu sv. Lovrenca. Z leti se je razvila v najpomembnejšo tovarno konzerv na Jadranu. Prvotno je zasedala ožji pas od cerkve sv. Roka proti Simonovemu zalivu, med cesto Izola-Piran in morsko obalo. Med obema vojnama se je razširila proti zahodu do bivšega kopališča s hotelom Porto-Apollo in nato prevzela tudi samo kopališče z objekti in s celotnim parkom, ki se še danes po njej imenuje Park Arrigoni. Tovarna je prvotni program »konzerve sardin« razširila na drugo predelano hrano, leta 1963 je z reorganizacijo Delamarisa prenehala izdelovati izvorno proizvodnjo ribjih konzerv ter se usmerila na druge programe. Opustitev proizvodnje ter preselitev tovarne Droga na novo lokacijo v letu 2001 je povzročila vsebinsko praznino.

Prvi zapis o obratovanju tovarne Warhanek je iz leta 1881. Osnovno prostorsko zasnovo treh podolgovatih hal, kjer so se vrstili objekti za osebje, proizvodni prostori, delavnice ter skladišča, je tovarna dobila leta 1888 z oblikovno enotnimi načrti ing. E. Marchettija. Arhitektura je racionalno industrijska z oblikovnimi prvini takrat prevladujočega klasicističnega stila. Osrednjo stavbo je predstavljala podolgovata



▲ Desni vhodni trakt ... »Načrti so delo Dott. ing. R. Coppa 1983.« ...

◀ ... »Funkcionalistična zasnova in umetniška rešitev.« ...

mansardna proizvodna hala z dvojno dvokapnico, krito s korci, ki so jo zgradili na mestu najstarejše tovarniške zgradbe iz leta 1881. Stavbo so porušili leta 1980 ter na njenem mestu zgradili nadomestni objekt. Edina ohranjena arhitektura iz tega obdobja je objekt »kuhinje« nasproti cerkve sv. Roka, iz katerega je razvidno takratno oblikovanje arhitekture s klasicističnimi detajli. Do prve svetovne vojne so dograjevali in nadgrajevali obstoječe strukture ter gradili novo skladišče ob obali po načrtu projektanta E. Longa iz leta 1912, ki se je prav tako ohranilo do današnjih dni, vendar nima vidnejših arhitekturnih kvalitiet.



...»Vhod v tovarno je arhitekturna celota dveh polkrožno zaključenih zračalnih traktov.« ...

Tovarna je krizno obdobje med vojno in po njej prebrodila z zaviljivim razvojem v dvajsetih letih 20. stoletja, ko se je pod vodstvom tržaškega podjetja Società Anonima Prodotti Alimentari G. Arrigoni & C. razvila v največjo tovarno v Istri. Pomen tovarne je razviden iz otvoritvene slovesnosti nove proizvodne hale leta 1927, ki ji je prisostvoval sam podpredsednik Italije. Tovarna je imela lastno električno napeljavo, agregat in vodovod. Nova proizvodna hala projektantov B. Lugnani & P. Bencian iz Trsta je danes osrednja arhitektura kompleksa. Dvoetažni osemnajstosni objekt ima prostorne in svetle proizvodne hale z vidno železobetonsko konstrukcijo na stebrih, dvojna dvokapnica je krita s salonitom. Organizacija prostora in tehnologija konstrukcije dokazujeta sodoben pristop projektantov, kompozicija ter oblikovanje detajlov pa kažeta določen vpliv klasicistične tradicije. Sodobnejšemu oblikovanju detajlov sledimo v sosednjih, novih proizvodnih halah proti cesti, kjer je vsa zunanja oprema kovinska in racionalno čista.

Posodobitvi proizvodnje je sledila ureditev reprezentančne ulične fasade z vhodnimi in poslovnimi prostori. Novozgrajeni tovarniški menzi ob cesti je sledila gradnja dominantnega vhoda z upravnimi prostori, in sicer levega trakta po projektu s podpisom L. Marsico iz leta 1936, ter desnega po projektu s podpisom Dott. Ing. R. Coppa iz leta 1938. Ob traktih, ki spoštujeta ulično linijo pozidave, se odpira

širok vhodni porton v tovarniške prostore. Kljub faznosti projektov je vhod v tovarno ambiciozno projektirana arhitekturna celota dveh polkrožno zaključenih zrcalnih traktov, kjer sta funkcionalistična zasnova in umetniška rešitev spojeni v razgibano in hkrati umirjeno celoto. Fasadne stene dvoetažnih vhodnih objektov so površinsko razgibane glede na funkcijo posameznih delov. Streha poslovnih delov je ravna, polkrožna dela sta dvignjena še za nadstropje z odprto teraso in sklenjena s polkrožno betonsko konstrukcijo. S svojo dominantno zaobljenostjo umirita pogled z razgibane površine fasade ter ga usmerita k



... »Opustitev proizvodnje ter preselitev tovarne Droga na novo lokacijo v letu 2001 je povzročila vsebinsko praznino.« ...

tovarniškemuhoduh. Visoki okenski in vratni segmenti si sledijo po celotnem traktu, vključno s polkrožnim delom, s čimer stavbo vizualno povišajo. Poslovne prostore v nadstropju osvetljujejo dvojna povezana okna, nižja od pritličnih, ki objekt perspektivno višajo. Oblikovanje celote in detajlov je funkcionalno strogo, vendar razgibano. Bizarost v arhitekturi vrhnjega zaključka ločuje vhodni objekt od aktualne režimske arhitekture in od arhitekture italijanskega racionalizma med obema vojnama, kar daje objektu posebno vrednost in morda kaže na drugačno politično opredelitev lastnika Giorgia Sanguinettija od tedaj uveljavljene.

Enotno idejno zasnovo ureditve vhodnega prostora dopolnjuje polkrožno zaključena kurilnica ter 60 metrov visok tovarniški dimnik, ki so ju zgradili na prelomu štiridesetih let. Visok objekt kurilnice s polkrožno zaključenim vidnim lesenim ostrejšem optično spominja na sakralno arhitekturo. V kurilnici je ohranjen originalen kotel iz konca tridesetih let. Leta 1940 so ob cesti Izola-Piran zgradili pritlično skladišče za les na stebrih po projektu arh. Paola Renza, Impresa di Costruzioni C. Ferrieri Trieste, ki s preprosto, nazobčano strešno strukturo, postavljeno pravokotno na cesto, daje ulični fasadi poseben pečat in napoveduje centralni vhod v tovarno.

Vhodni del tovarne predstavlja enega od najkakovostnejših objektov moderne na Slovenski obali in širše. V celotnem kompleksu slutimo moderni ortogonalni ambient mestnega značaja. Osrednja arhitektura dimnika prevladuje v tovarniškem prostoru z uravnoteženim razmerjem med lastno višino in dolžino ulic. Dimnik prevladuje v celotni izolski krajini kot dominanten simbolni element gospodarskega uspeha neke dobe. Najstarejša ohranjena arhitektura z začetka obratovanja tovarne pa s svojo skromno ubrano arhitekturo, usmerjeno proti cerkvi sv. Roka, dokazuje zgodovinsko pot tovarne, ki je ponesla ime mesta Izole v svet.

Lokacija kompleksa ter arhitekturna zasnova posameznih objektov omogočata vnos številnih novih vsebin brez razvrednotenja kvalitet tovarniškega kompleksa. Od političnih odločitev je odvisno, ali se bo Izoli posrečilo ohraniti prostorsko in arhitekturno podobo panoge, ki ji je omogočila gospodarski in kulturni vzpon v 19. in 20. stoletju, ter jo v 21. stoletju oplemeniti z novimi, kvalitetnimi vsebinami.

DANIELA TOMŠIČ

Literatura in viri

- BEZEK, VANDA. *Analitični inventar fonda občine Izola 11-14 b*, Pokrajinski arhiv, Koper 1979–1988.
- CAPUDER, KAREL. *Kronika župnije sv. Mavra v Izoli*, Župnijski urad Izola, Izola 1959. Fototeka Medobčinskega zavoda za spomeniško varstvo Piran.
- Pokrajinski arhiv Koper, 1010 Koper, škatla 89, oddelek za gradnje.
- TERČON, NADJA. *Ribja predelovalna industrija*, Zbornik Primorske - 50 let, Primorske novice, Koper 1997.
- VASCOTI, SIMEONE. *Commemorazione di Monsignor Giovanni Cav. Zamarin, canonico parroco d'Isola*, Trieste 1896.
- VOLPI LISJAK, BRUNO. *Delamaris 1879–1999, 120 let iz morja v konzervo*, Izola 1999.