



Hotel Prisank

ESH 14287

kraj Kranjska gora

naslov Borovška 93

leto načrta in dokončanja 1960–1961; 1961–1962

avtor Janez Lajovic

izvajalec Tehnik Škofja Loka

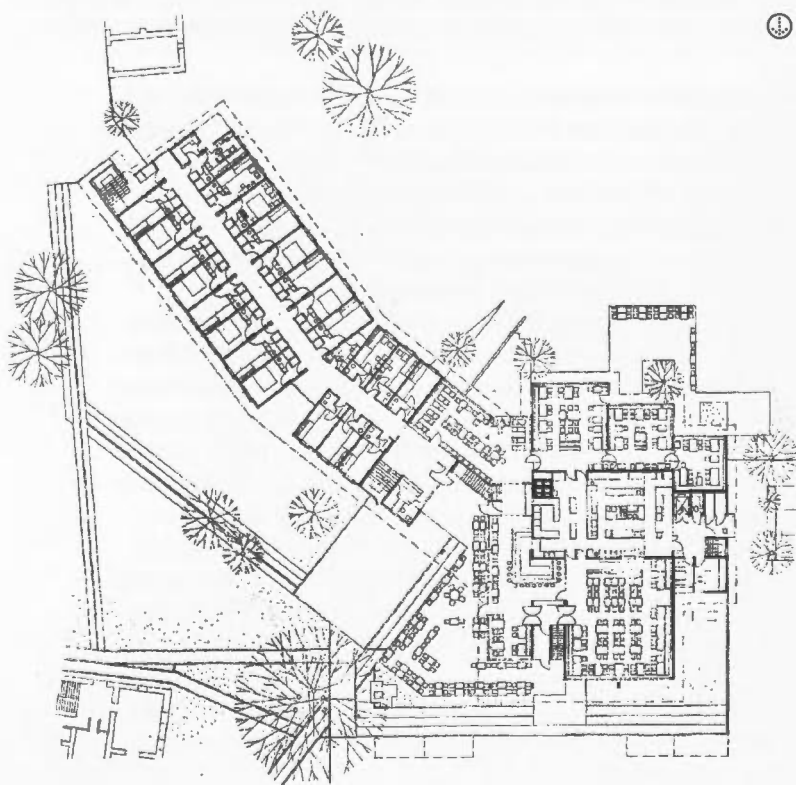
investitor občina Jesenice

stavbni tip hotel

nekateri drugi objekti avtorja

vrstne hiše v Črnučah, Ljubljana 1963–1965; osnovna šola Mirana Jarca, Ljubljana 1964–1965; hotel Kanin, Bovec 1969–1973; poslovno-trgovski kompleks Kraigherjeva ploščad, Ljubljana 1969–1976–1989; osnovna šola Borisa Ziherla, Ljubljana 1975–1976

Hotel Prisank v Kranjski gori predstavlja enega prvih in najkvalitetnejših primerov slovenskega arhitekturnega regionalizma. Izraz regionalizem pomeni zavestno uporabo določenih osnovnih arhetipskih elementov in likovnih principov, ki ustrezajo naravnim okoliščinam kraja. V tem kontekstu govorimo tudi o obdobju nove senzibilnosti, ki se je v šestdesetih letih pojavilo kot antipod tehnološkemu internacionalizmu. V konkretnem primeru gre za modernistično obravnavo tradicionalnih elementov arhitekture - streha in materialov - les. Uveljavljanje regionalizma je pri nas povezano tudi s pojmom *civilizacija prostega časa* oziroma z uveljavljanjem turizma za širše množice.



▲ Tloris (merilo: 1,5mm=1m)

◀ ... »Konstrukcija je delno lesena delno betonska. Spalni del je iz betonskih blokov, ki so na fasadi obloženi z lesenim opažem.« ...

V nasprotju z mestnimi hoteli, kjer zaradi majhnih in dragih parcel spalni del raste stolpasto v višino, gostinski del pa se pritično razširja, je za hotel Prisank v Kranjski gori značilna horizontalna kompozicija dvonadstropnega spalnega trakta, ki ima izmaknjeno jedro.

Razgiban volumen hotela izjemno subtilno sledi krajinskim značilnostim naravnega zaledja in si s svojo prostorsko razloženostjo prizadeva ohranjati in usmerjati poglede proti goram v ozadju. Zasnovan je v treh delih: iz dveh dvoetažnih hotelskih traktov, ki se po velikosti volumna navezujeta na obstoječo kmečko hišo na robu trav-



... »Razgiban volumen hotela izjemno subtilno sledi krajinskim značilnostim naravnega zaledja in si s svojo prostorsko razloženostjo prizadeva ohranjati in usmerjati poglede proti goram v zaledju.« ...

nika, in pritične restavracije, ki se odpira proti stoletnim bukvam. S takšnim volumetričnim sosledjem sestavljajo vsi trije deli funkcionalno in likovno plastično kompozicijo, ki se je dobro zračala tudi z občutljivim vaškim tkivom. Arhitekt je pri celostnem prostorskem načrtovanju stavbnih volumnov upošteval tudi lego sodne stavbe, ki so jo v času od izgradnje do danes že podrli in s tem okrnili eno bistvenih prvih izvorne prostorske kompozicije hotela.

Restavracija v prvotnem stanju s svojo nizko in razgibano streho ustvarja intimen zunanji prostor pred vhomom v hotel. Glavni vhod v hotel je z velikim nadstreškom zavarovan pred snegom. Izpostavljeni element lesne zveze na fasadi restavracije v originalu poudarja motiv lebdeče strehe, ki ima vlogo povezovanja volumnov v celoto. Kuhinja je locirana centralno v jedro restavracije, s čimer jedilnica, kavarna in bar pridobijo kar največ naravne svetlobe in vedut na Razor in Prisank. Konstrukcija je delno betonska, delno lesena. Spalni del je iz betonskih blokov, ki so na fasadi obloženi z lesenim opažem. Lesena obloga strukturira fasado v vertikalnih pasovih. Beton je originalno viden in ponekod štokan. Kot sestavina je bil uporabljen pesek iz Pišnice. Vsa notranja oprema, vključno s stoli, je bila narejena po načrtih arhitekta in v svetlih tonih naravnega lesa, razen luči in sedežev, ki so bili rdeči. Arhitekt je za hotel Prisank leta 1964 dobil nagrado Prešernovega sklada.

Hotel Prisank je danes zelo ogrožen in skoraj do nerazpoznavnosti spremenjen. Notranji prostori, ki so bili prvotno v svetlem lesu, so danes črno in rdeče barvani. Prizidek k restavraciji, postavljen brez vednosti avtorja hotela, je okrnil hierarhijo posameznih elementov

raščene kompozicije in prekinil primarni element lebdeče povezovalne strehe. Izveden je iz belih plastičnih profilov, ki so v neskladju z drugimi fasadnimi materiali. Z odstranitvijo sodne stavbe so porušeni prostorski odnosi, ki so bistveno pripomogli h kvalitetni prostorski umeščenosti hotela. Ogrožena je še ena ključna sestavina zunanje kompozicije - travnik pred glavno hotelsko restavracijo, kjer je predvidena gradnja novega objekta, kar bi dokončno zastrlo vedute, poglavito kvaliteto te restavracije.

V samem objektu je treba v sodelovanju z avtorjem arhitekture



Stol izdelan po načrtih arhitekta Janeza Lajovica za hotel Prisank je bil leta 1964 na prvem Bienalu industrijskega oblikovanja v Ljubljani nagrajen z zlato medaljo.

vzpostaviti prvotno stanje v materialih, barvah in opreми ter odstraniti prizidek. Varovati je potrebno tudi zunanje prostorske odnose, vključno s travnikom pred restavracijo.

NATAŠA KOSELJ

Literatura

LAJOVIC JANEZ, Hotel Prisank v Kranjski gori, *Sinteza* št. 2, Ljubljana 1965.