

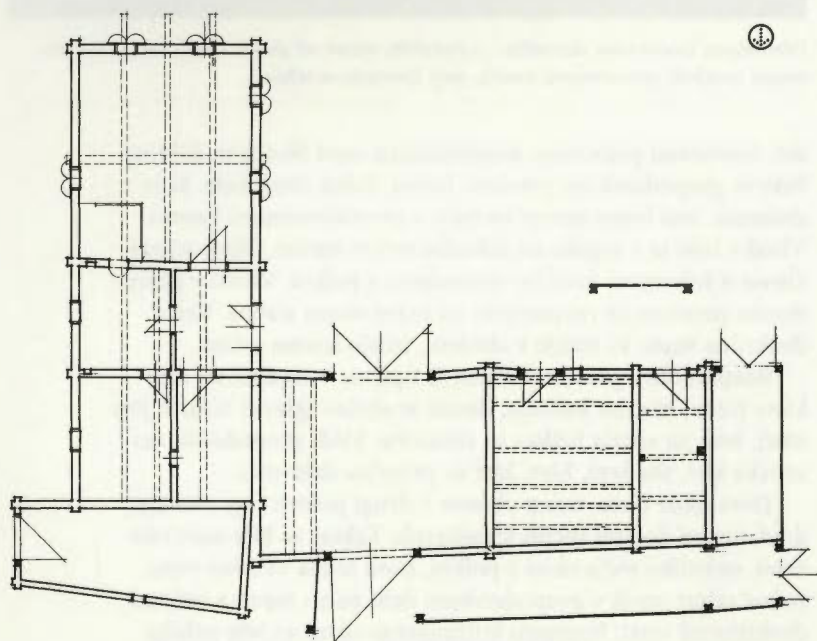


Dominkova hiša

EŠD 145

kraj	Gorišnica
naslov	Gorišnica 12
časovna opredelitev	od 18. st. naprej
čas obnove	1997–1998
odgovorni konservator	Jelka Skalicky
ogled	Za ogled hiše pokličite občino Gorišnica.

Vas Gorišnica, ki ji domačini pravijo tudi Sveta Marjeta, stoji na Ptujskem polju, približno na pol poti med Ptujem in Ormožem. Proti jugu se dvigajo na obzorju strme Haloze, na severni strani za vaškimi polji ravnina vzvalovi v obronke Slovenskih goric. Nekoliko vstran od glavne ceste, kakor da bi se hotela umakniti prometnemu vrvežu, stoji Dominkova hiša. Nekdaj je za njo tekel potok, ki je znal tudi hudo poplavljati. Po regulaciji reke Pesnice je presahnil in le ob močnih nalivih ostanke struge še kdaj napolni voda. Na loko spominja le še mlaka za hišo in stare jelše, pod katerimi spomladi pozvanja nešteto belih zvončkov. Stara hiša pa sanja o časih, ko je tod še odmeval otroški vrišč. Pod njeno streho se je zvrstilo mnogo rodov. Ob začetku obnove, pri čiščenju hiše, smo našli listino, spisano v pisarni grofa Ignaca Marije Attemsa leta 1824, ki potrjuje, da sta Jožef in Marija Golob, podložnika gosposčine Gornji Ptuj iz



- ▲ Tloris Dominikove hiše ... »Bivalnem delu sledijo gospodarski prostori v obliki črke L.« ... (merilo: 5mm=1m)
- ◀ ... »Na mesto, kjer je stal stari koruznjak smo prenesli enak tip starega lesenega koruznjaka, ob njem pa še postavili starega pletenega iz šibja, kakršen je po pripovedovanju stal ob hiši pred lesenim« ...

Sobetincev, prodala posestvo, želarijo v Gorišnici Juriju Krajncu, podložniku gosposčine Zamošek, doma iz Gorišnice.

Krajncjev rod je gospodaril v hiši do današnjih dni.

Dom je oblikovan vogalno. Bivalnemu delu stavbe sledijo gospodarski prostori v obliki črke L. Stavba je lesena, grajena v kladni konstrukciji z enostavno oblikovanimi strešnimi konzolami. Ometana je z ilovnatim ometom in pobeljena z apnom. Talni zidec »pojas« je temno siv. Streha, čopasta dvokapnica, je pokrita s slamo. Pod širokim strešnim napuščem je pohodni



Obnovljena Dominkova domačija ... »Nekoliko vstran od glavne ceste, kakor da bi se hotela umakniti prometnemu vrvežu, stoji Dominkova hiša« ...

del, imenovan podstenje, komunikacija med bivalnim delom hiše in gospodarskimi prostori. Južna, čelna stran hiše, ki je dvoosna, ima lesen zatrep »svisli« s prezračevalnimi linami. Vhod v hišo je v vogalu na zahodni strani stavbe. Okna so zaščiteni z železnimi križi in opremljena s polkni. Vhodi v gospodarske prostore so razporejeni na južni strani stavbe. Večja dvokrilna vrata, ki vodijo v skedenj, imajo lesene tečaje.

Razporeditev prostorov v hiši je tipična: v sredini sta »pri-klet« (veža) in črna kuhinja, desno je »hiša« (glavni bivalni prostor), levo pa »mala hiška« in shramba. Sledi gospodarski del: zrnska klet, skedenj, hlev, klet in priročna delavnica.

Dominkov dom, razen obnove v drugi polovici 19. stoletja, do danes ni doživel večjih sprememb. Takrat so bila narejena nova, nekoliko večja okna s polkni, nova hišna vhodna vrata, nekoč odprti senik v gospodarskem delu pa so zaprli z večjimi dvokrilnimi vrati. Namesto kuhinjskega okna so bila nekdanj vrata, kakor se je pokazalo pri obnovi. Tu je bila najkrajša pot do zrnske kleti. Vežo so tlakovali z opeko, komunikacijski hodnik pri stavbi pa z rečnimi kamni – mačjimi glavami. Iz tistega časa je tudi delavnica, ki je bila postavljena prav z namenom, da bi služila pri obnovi hiše. Leta 1934 so obnovili krušno peč in dotrajane pečnice zamenjali z novimi. Leta 1945 so odstrani-

li »komen«, leseno polico pred ognjiščem v črni kuhinji, in jo nadomestili z betonsko ter položili lesen pod v »hiši«. Leto kasneje so v hišo napeljali elektriko.

Katarina Nemec, zadnja lastnica, ki je vse življenje preživela v tej hiši, je stavbo z ljubeznijo vzdrževala in ohranila njeno izvirno podobo in opremo. Pri tem ji je ves čas stala ob strani hči, ki si je z možem postavila v bližini novo, zidano hišo. Katarina si je naložila že deveti križ, hčerka pa je ob skrbi za svojo domačijo vedno našla čas tudi za vzdrževanje stare hiše. Pre-

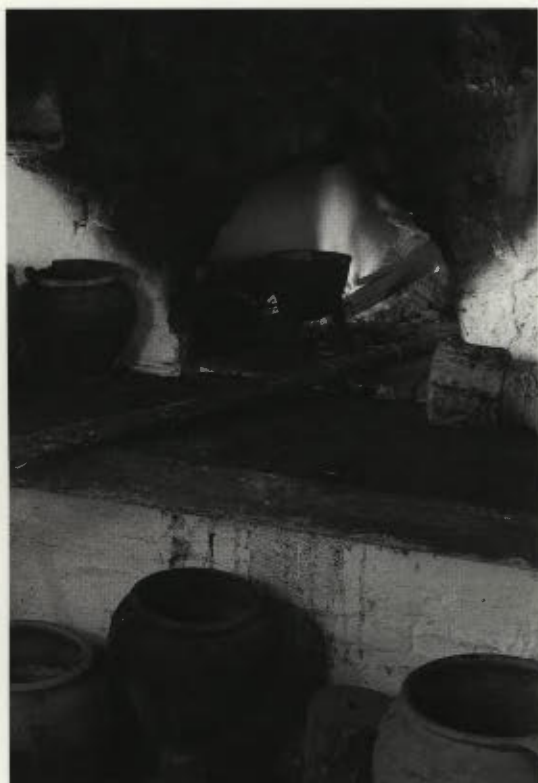


... »Vodnjak pred hišo, ki so ga zasuli pred drugo svetovno vojno, je odkopan in obnovljen« ...

barvala je okna in popravljala omete ter skrbela, da je krovček sproti popravljaj streho. V začetku devedesetih let je bila v okviru spomeniškovarstvene akcije s sredstvi republike in ptujske občine v celoti obnovljena slamnata sreha. Po obnovi je lastnica hiše umrla, hišo s posestvom pa je podedoval sin, ki žal ni čutil s to dediščino. Hišo je zaklenil ter jo prepustil zobu časa, pa tudi najnujnejših vzdrževalnih posegov na stavbi ni dovolil. Stavba je medtem vse bolj propadala, skozi poškodovano streho je močno zamakalo pa tudi okolica je bila vedno bolj zanemarjena.

Z obnovo, ki je trajala dve leti, smo začeli v začetku leta 1997, ko nam je uspelo hišo odkupiti. Temeljno izhodišče obnove je bilo ohraniti stavbo takšno, kot se je ohranila do današnjih dni, saj v preteklosti ni doživela bistvenih sprememb. Najprej smo skrbno očistili, popisali in oštevilčili vso opremo, pohištvo in raznovrstne drobne predmete. Njihov položaj v prostorih smo natančno označili in vrisali v načrt, tako da smo jih

po obnovi lahko spet postavili na isto mesto. Ker so bili temelji stavbe trhli, smo se odločili za podtemeljevanje in hidroizolacijo. Tudi leseno ostenje je bilo delno poškodovano. Da bi ugotovili obseg poškodb, smo morali odstraniti ilovnate omete zunaj in znotraj stavbe. Pri odstranitvi ometov so se v lesenem ostenju vzhodne fasade pokazali obrisi prvotnega malega kvadratnega okna in kuhinjskih vrat, na zahodu ob vhodnih vratih pa smo našli kvadratno lino. Na celotni stavbi smo zamenjali dotrajane dele lesene kladne konstrukcije, sesedeno zrnsko klet



Črna kuhinja ... »V obokani črni kuhinji je ognjišče z vsemi potrebnimi pripravami in starim posodjem. Pred ognjiščem je hrastova polica »kormen«, na kateri stojijo železne in lončene posode« ...

na severni strani poslopja smo rekonstruirali. V gospodarskem delu smo zamenjali lesene stropove, ki jih je uničila vlaga. V celoti smo sanirali strešno konstrukcija, obnovili leseni dimnik in streho prekrili s slamo. Pri sanaciji smo uporabili enak les kot smo ga našli na dotrajanih delih, tesali pa smo ga enako kakor graditelji hiše. Hišo smo na novo ometali z ilovnatim ometom. Mojster je ilovico, pomešano s plevami in narezano slamo, z roko nanašal na steno in jo z roko zagladil, tako kakor so to delali včasih. Stavbo smo pobelili z apnom, talni zidec »pojas« pa pobarvali sivo, tako da smo apnu primešali saje. »Podstjenj«, pohodni del pod napuščem stavbe, smo naredili iz nabite ilovice, na zahodnem in južnem delu pa tlakovali z rečnimi kamni – mačjimi glavami, ki smo jih pri podtemeljevanju morali začasno odstraniti.

Povsem obnovljena je tudi notranjščina. Novi ilovnati ometi so prebeljeni z apnom. V prostorih hiše in v gospodarskem delu stavbe so nova ilovnata tla, opečni tlakovec v veži in leseni

pod v »hiši« sta obnovljena. Leseni tramovni stropovi so pre-mazani z zaščitnim sredstvom, v celoti ohranjeno staro stavbno pohištvo pa je le očiščeno.

Po obnovi smo vse prostore v bivalnem in gospodarskem delu stavbe spet opremili z ohranjeno staro opremo in pohiš-tvom, ki izvirata iz različnih obdobij. V obokani črni kuhinji je ognjišče z vsemi potrebnimi pripravami in starim posodjem. Pred ognjiščem je hrastova polica »komen«, na kateri stojijo železne in lončene posode, v kotu stoji »stolica« za vodo, na



Bivalni prostor ... »V »hiši«, ki ima lepo izdelan, preprost lesen tramovni strop, je krušna peč z barvitim cvetličnim vzorcem, staro pohištvo: omara, predalnik, postelja« ...

steni je sklednik z lončenimi posodami. V »hiši«, ki ima lepo izdelan, preprost lesen tramovni strop, je krušna peč z barvitim cvetličnim vzorcem, staro pohištvo: omara, predalnik, postelja, včasih sta bili dve, pod eno je še bil »tobl«, dodatna postelja, ki so jo zvečer izvlekli, da so v njej spali otroci. Za vrati je na steni pritrjen obešalnik, diagonalno nasproti peči pa miza s klopjo. V kotu nad mizo je razpelo, okrog njega visijo po stenah nabožne podobe, na predalniku pa stoji hišni oltarček. V »mali hiški«, kjer so živeli preužitkarji, stojijo omara, postelja in skrinja. Nekoč je v »hiški« stala značilna panonska skrinja z geometričnimi vzorci, ki jo danes hrani ptujski muzej. Do leta 1945, ko so napeljali elektriko, so si svetili s petrolejko pa tudi s karbidovko in voščeniimi svečami.

Tudi gospodarski del je opremljen enako kot nekoč z razno-vrstnim kmečkim orodjem, stroji ter opremo, lojtrnim vozom, vinskimi sodi, pa tudi vsakovrstnim mizarским orodjem in starim skobelnikom.

V gospodarskem delu si sledijo zrnka klet, skedenj, hlev, klet in priročna mizarška delavnica. V skednju je bil prostor za voz, kmečke stroje in orodje. V jeseni so sem začasno spravili ozimnico, na robu ostrejšja pa sušili čebulo, ki so jo prodajali. V skednju so opravljali tudi razna dela: ličkali koruzo, škopali sla-

mo, ki so jo rabili za prekrivanje strehe, vejali in mlatili s cepcem. Ob slabem vremenu so se umaknili v skedenj tudi z drugimi deli: čiščenjem zelja, obrezovanjem pese in podobno. V hlevu so jasli. Nekdaj so tam domovale dve kravi in kokoši. V kleti so shranjevali ozimnico, hranili pa tudi orodje: motike, grablje, lopate in krampe. Tudi kravji komat so obesili vanjo. Prav tako ni manjkal sodček z vinom.

Iz obeh lepo oblikovanih podstrešnih lin v čelnem zatrepu ali »svisli« še zdaj molita deščici, na katerih so sušili v majhne



... »Uspešni poskusi, da hiša ne bi bila zgolj mrtev muzej, se kar vrstijo« ...
.....

stožce oblikovan sir, na podstrešju stoji pletena zamrežena omara, v kateri so sušili klobase in šunke, ki so prišle na mizo ob velikih praznikih. Pod kapjo je pritrjena palica, nanjo so obešali semensko koruzo.

Hkrati s sanacijo hiše je potekalo tudi urejanje okolja. Na mesto, kjer je stal stari koruznjak, a ga je dedič odstranil, smo prenesli enak tip starega lesenega koruznjaka, ob njem pa še postavili starega pletenega iz šibja, kakršen je po pripovedovanju stal ob hiši pred lesenim.

Na osnovi pričevanj smo rekonstruirali zasaditev: ograjen kmečki vrt, sadno drevje in brajde. Tudi latnik je ponovno postavljen in lesena ograja, prav kakor jo kažejo stare fotografije. Vodnjak pred hišo, ki so ga zasuli pred drugo svetovno vojno, je odkopan in obnovljen. Izkopana je mlaka in ob njej posajeno obvodno rastje. Za hišo smo čez rokav mlake napravili brv, ki spominja na tisto, prek katere so hodili na polje, ko je za hišo še tekkel potok.

Niz svinjakov in leseno stranišče, ki so stali zahodno od hiše, poznamo iz pripovedovanja in jih bomo rekonstruirali. Ko bo zraslo še sadno drevje, zasajeno tam, kjer so nekoč že rasle slive, jabolane, češnje in hruške, bo pred nami v celoti oživela podoba Dominkovega doma iz preteklosti.

Danes lična tabla ob cesti opozarja, da je Dominkov dom ponos kraja. Uspešni poskusi, da hiša ne bi bila zgolj mrtev muzej, se kar vrstijo. Popotnik, ki se je decembra leta 1996, ko se je obnova komaj pričela, peljal skozi Gorišnico, je zagledal nenavaden prizor: travnik pred Dominkovo hišo je bil poln pravljinih bitij, mojstrsko delo šolskega likovnega pedagoga iz Gorišnice in njegovih učencev. Figure, ponoči lepo osvetljene, so vabile k pravljiničnim uram, ki so jih prirejali v hiši. Tudi v naslednjih letih, v času najboljšežnejših sanacijskih del, so se vrstile številne prireditve. Poleti so uprizorili tradicionalno poroko, predstavljali so stare obrti, zaživela je lončarska delavnica, jeseni so ličkali, pri čemer niso pozabili nobene od starih šeg, tako je bilo tekmovanja in obilo smeha. Za božič so otroci pripravili razstavo jaslic, ki so jih sami domiselno izdelali. Čez leto so bile tu postavljene žive jaslice. Tako se na domačiji vrstijo številne prireditve, vezane na letne čase, praznike in običaje.

Dominkova hiša, domačija nekoč malega kmeta, tako dobiva novi smisel in vsebino, kar je še posebej dragoceno, ker gre za eno redkih v celoti ohranjenih stavb tradicionalnega, lesenega kmečkega stavbarstva iz 18. stoletja, zgled panonskega doma na vogel (v obliki črke L), ki je skupaj z okoljem edinstven v slovenskem prostoru.

JELKA SKALICKY